

2014 - 2016

Plan for miljørettet helsevern Hoveddokument



Kommuneoverlegen
Ringerike kommune
2014 - 2016

Plan for miljørettet helsevern

FORORD

Miljørettet helsevern omfatter de faktorer i miljøet som direkte eller indirekte kan virke inn på folks helse. Disse faktorene kan være fysiske, kjemiske, biologiske eller sosiale miljøfaktorer, *jf. Lov om folkehelsearbeid (Folkehelseloven), kapittel 3. Miljørettet helsevern.*

Miljørettet helseverntjenesten omfatter myndighetsutøvelse, tilsyns- og godkjenningsvirksomhet, råd- og veiledningstjeneste samt å bidra til at helsehensyn blir ivaretatt i areal- og samfunnsplanleggingen.

«Plan for miljørettet helsevern 2014-2016» er utarbeidet med formål å oppfylle *Folkehelselovens § 30. Internkontroll.* Planen inneholder hensikt med og mål for Kommuneoverlegens miljørettet helsevern tjeneste. Den beskriver hvordan tjenesten planlegges, utføres, evalueres og forbedres i planperioden. Prosedyrer for styring med tjenesten, program for miljørettet helseverntilsyn, plan for gjennomføring av tilsyn, risiko- og sårbarhetsanalyser og prosedyrebeskrivelser inngår i planen.

Hensikten med planene er å synliggjøre miljørettet helseverntjenestens kompetanse, metoder for myndighetsutøvelse, uavhengighet i forhold til reviderte parter slik at tjenesten framstår som rettferdig og forutsigbar.

Målet for planperioden er *«å utvikle miljørettet helsevern kompetansen»* både generelt i kommunen, i samfunnet, i egen enhet samt i virksomheter vi fører tilsyn.

Bakgrunnen for valg av mål er relatert til kommunens økonomi, distriktets størrelse, demografi, et stort antall små virksomheter og mange ulike typer virksomheter som kommer inn under virkeområdene i miljørettet helsevernlovgivningen.

Vår forventning til planen er at den vil øke fokus på **å forebygge uhelse og å fremme helse, trivsel og gode psykososiale miljøer.**

Denne planen er en oppdatering av «Plan for miljørettet helsevern 2013-2014».

14.4.2014

Karin Møller
Kommuneoverlege

Unni Suther
Fagansvarlig for miljørettet helsevern

Plan for miljørettet helsevern

Innholdsfortegnelse

FORORD	1
DEL I	3
INNLEDNING OG BAKGRUNN.....	3
HENSIKT OG OMFANG	3
ORGANISERING AV MILJØRETTET HELSEVERNTJENESTEN	4
MYNDIGHET	4
VISJONER OG MÅL	5
MÅL FOR MILJØRETTET HELSEVERN	5
DEL II	9
INFORMASJON.....	9
SAKSBEHANDLING:.....	9
MYNDIGHETSUTØVELSE.....	9
GODKJENNING AV VIRKSOMHETER	11
Del III	12
PROSEDYRER	12
OVERSIKT OVER TILHØRENDE DOKUMENTER:	12
DEL III	13
STYRING MED TJENESTEN.....	13
Oversikt over lover og forskrifter	13
<u>Figur oversikt</u>	
Figur 1 Plan for miljørettet helsevern	3
Figur 2 Organisering av tjenesten	4
Figur 3 Modell for utvikling av tjenesten (Demings-kvalitetssirkel)	11
Figur 4 Formell utforming av miljørettet helsevernprosedyrene	12
<u>Tabelloversikt</u>	
Tabell 1 Mål for tjenesten i perioden 2013 -2016	5
Tabell 2 ROS-analyse	10
Tabell 3 SWOT- analyse	10
Tabell 4 Kriterier for risikobasert tjeneste	10

Plan for miljørettet helsevern

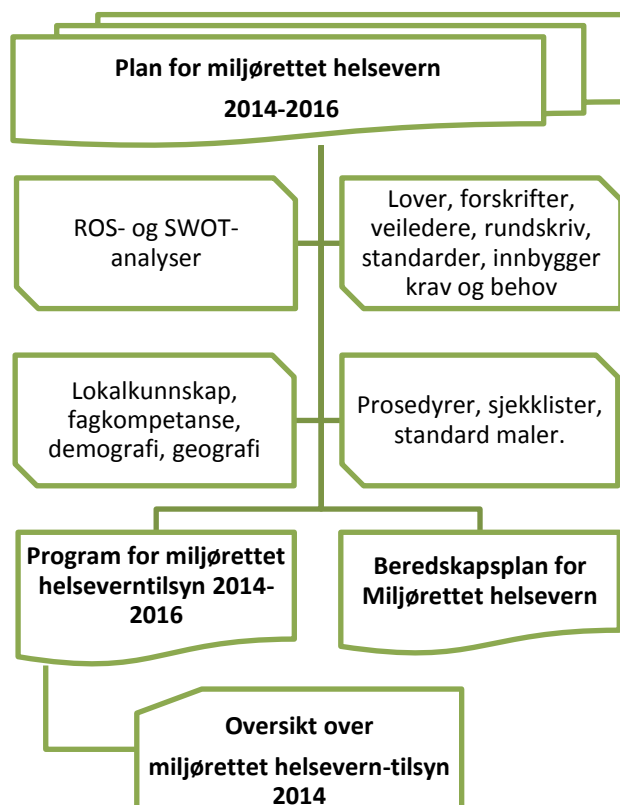
DEL I

Innledning og bakgrunn

Miljørettet helsevern omfatter fysiske, kjemiske, biologiske og sosiale miljøfaktorer som til enhver tid, direkte og indirekte, kan innvirke på helsen, jf. *Lov om folkehelsearbeid (Folkehelseloven) § 8. Miljørettet helsevern, første avsnitt*. Miljørettet helsevern er en lovpålagt oppgave i kommunen og i henhold til *Folkehelselovens § 30. Internkontroll* plikter kommunen å utarbeide internkontrollsystem for miljørettet helsevernmyndigheten. Intensjonen med planen er å dokumentere kompetanse, myndighet og uavhengighet. Kommuneoverlegen vil at myndighetsutøvelsen være planlagt, begrunnet, forutsigbart og etterprøvbare.

Oppbyggingen av plan for miljørettet helsevern er illustrert i [Figur 1 Plan for miljørettet helsevern](#).

Figur 1 Plan for miljørettet helsevern



Hensikt og omfang

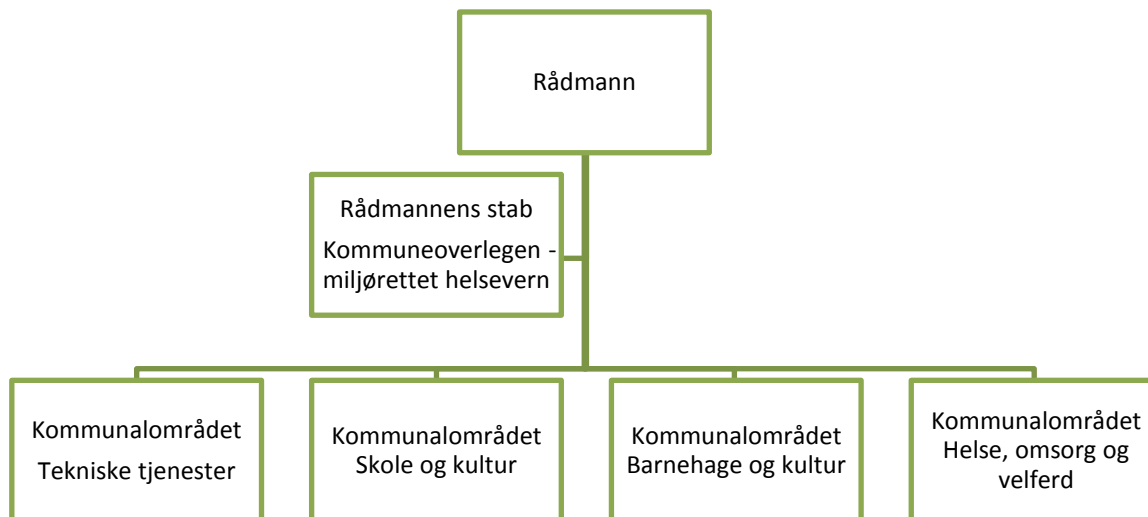
Formålet med *Folkehelseloven* og *miljørettet helsevern regelverket* er å bidra til en samfunnsutvikling som:

- Fremmer folkehelse, utjevner sosiale helseforskjeller.
- Fremmer helse, trivsel og gode sosiale og miljømessige forhold.
- Forebygger psykiske og somatisk sykdom, skade eller lidelse.

Plan for miljørettet helsevern

Miljørettet helsevernregelverket framgår av kapitel: [Oversikt over lover og forskrifter](#)

Tjenesten utføres gjennom tilsyn, råd og veiledning samt gjennom deltakelse i de fora som opprettes for å bidra til å ivareta befolkningens helse og trivsel. Miljørettet helsevern kan opprette egne fora for aktuelle fokusområder viss hensiktsmessig eller strategisk nødvendig for å sikre oppfyllelse av formålet med Folkehelseloven.



Figur 2 Organisering av tjenesten

Organisering av miljørettet helseverntjenesten

Kommuneoverlegen har ansvar for miljørettet helsevern tjenesten og er plassert i Rådmannens stab. *Folkehelselovens § 30. Internkontroll*, stiller krav om at kommunens miljørettet helsevernmyndighet særskilt skal dokumentere sin uavhengighet og likebehandling i forhold til tilsynsobjektene.

Myndighet

Kommuneoverlegen har delegert myndighet i saker som kommer inn under Folkehelselovens kapittel 3. Miljørettet helsevern. Fagansvarlig for miljørettet helsevern handler etter fullmakt (e.f.) fra kommuneoverlegen. Kommuneoverlegen og fagansvarlig for miljørettet helsevern har regelmessige møter og kontaktpunkter.

Ressurser:

Kommuneoverlegen er ansvarlig for tjenesten og for saksbehandling av prinsipielle saker, klagesaker og saker som kan danne presedens for senere saker. Fagansvarlig for miljørettet helsevern i 100 % stilling er ansvarlig for behandling av saker som ikke er av prinsipiell karakter.

Samarbeidsfora: Kommuneoverlegen og fagansvarlig for miljørettet helsevern deltar i ulike samhandlingsfora etter behov, f.eks.:

- Arbeidstilsynet: ved behov.
- Mattilsynet: En gang i året og ellers ved behov.
- Areal- og byplankontoret: Introduksjon av nyansatte og uttalelser i plansaker.
- Arbeidsgruppe kommuneplanrevisjon.
- Samhandlingsfora: Godkjenning av barnehager og skoler.

Ringerike kommune, Kommuneoverlegen

Plan for miljørettet helsevern

- Rådgivingsgruppe universell utforming: ved behov.
- Smittevernfora.
- Miljø- og forurensningsmyndighetene: ved behov.
- Ad hoc temaforum: ved behov, f.eks. psykososialt miljø i barnehager og skoler.

Økonomi: Innkjøp og vedlikehold av instrumenter, kjøregodtgjørelse, kostnader ved uttak av stikkprøver, kurs og kompetansehevede tiltak, faglitteratur, informasjons- og undervisningsmaterieell, arbeidstøy, sikkerhetsmessige verneutstyr, engangs overtrekksklær og -sko.

Infrastruktur: PC, iPhone, inneklimalogger, kamera, støymåler, termometer.

Arbeidsmiljø: Kontorfasiliteter.

Visjoner og mål

Plan for miljørettet helsevern bygger på kommunens visjon om «*Ringerike et bedre sted å være*» og «*helse i alt vi gjør*». Kommuneoverlegens miljørettet helsevernenhet følger kommunens etablerte visjoner og etiske retningslinjer og har definert egne mål for tjenesteutførelsen. Kommunens etiske retningslinjer er «TÆL» (tydelig, ærlig og løsningsvillig).

Mål for miljørettet helsevern

Mål for tjenesten er å bidra til «å utvikle miljørettet helsevernkompetansen». Målet er styrende for utøvelsen av tjenesten i virksomheter, i kommunen, i egen enhet og i samfunnet for øvrig gjennom systematisk og metodisk arbeid. Utprøving av metoder som kan effektivisere tjenesten, gjennomføre fellestilsyn og samordnede tilsyn er nødvendig av hensyn til omfanget av tjenesten og knappe ressurser.

5

Tabell 1 Mål for tjenesten i perioden 2013 -2016

Hovedmål	Mål	Ansvar	Måloppnåelse
1. Bidra til at helsehensyn blir ivarettatt i offentlig planlegging (Plan- og bygningslov).	a) Deltakelse i arbeidsgruppe for kommuneplan-revisjonen. b) Gi uttalelser i alle reguleringsplaner.	Kommune-overlegen Fagansvarlig for miljørettet helsevern	■ Deltatt på alle aktuelle kommuneplan-revisjonsmøter. ■ Det er gitt uttalelse til alle reguleringsplaner.
2. Bidra til at skolene oppnår og opprettholder miljørettet helsevern godkjenning.	a) Ledesamhandlingsfora for godkjenning av skolene. b) Delta på søknads-konferanser for nye eller endringer og utvidelser i eksisterende skoler. c) Tilsyn i samtlige skoler hvert 3. år.	Kommune-overlegen Fagansvarlig for miljørettet helsevern	■ Det er holdt 4 – 6 møter hvert år. ■ Deltakelse på alle ønskede søknads-konferanse ■ Det er ført tilsyn i 1/3 av skolene hvert år.

Plan for miljørettet helsevern

3. Bidra til at barnehagene oppnår og opprettholder miljørettet helsevern godkjenning.	a) Delta i søknadskonferanser for godkjenning av nye eller endringer i eksisterende barnehager. b) Tilsyn i samtlige barnehager hvert 3. år.	Fagansvarlig for miljørettet helsevern	<ul style="list-style-type: none"> ■ Deltakelse på alle ønskede søknadskonferanser. ■ Det er ført tilsyn i 1/3 av barnehagene hvert år.
4. Bidra til å spre miljørettet helsevern-informasjon til befolkningen.	a) Nyhetsbrev fra miljørettet helsevern. b) Utarbeide aktuelle internettsider	Fagansvarlig for miljørettet helsevern	<ul style="list-style-type: none"> ■ Det er utgitt 3-4 nyhetsbrev i året. ■ Internettssidene er oppdaterte.
5. Rådgivings-tjeneste i universell utforming	a) Møter i rådgivingsgruppa for universell utforming ved behov. b) Gi råd om universell utforming i alle aktuelle sak.	Fagansvarlig for miljørettet helsevern	<ul style="list-style-type: none"> ■ Rådgivingsgruppa fungerer som forutsatt. ■ Universell utforming og miljørettet helsevern påpekes i alle saker.
6. Skaffe oversikt over virksomheter som har installasjoner som kan spre Legionella via aerosoler.	a) Gradere risiko-virkosmhetene i en ros-analyser b) Utarbeide revisjonsplan	Fagansvarlig for miljørettet helsevern	<ul style="list-style-type: none"> ■ Oversikt foreligger 31.12.2014. ■ Risikogradering er gjennomført 31.12.2014. ■ Tilsyn er gjennomført 31.12.2015.
7. Fastsette risikobaserte tilsyn.	a) Tilsynsprogram b) Plan for de enkelte tilsyn c) Årlig oversikter	Kommune-overlegen Fagansvarlig for miljørettet helsevern	<ul style="list-style-type: none"> ■ Tilsynsprogram revideres innen 31.12.2016. ■ Tilsynsplan utarbeides suksessivt. ■ Oversikten over miljørettet helsevern revideres 31.12.2014
8. Revisjon med skadedyr-bekjempere	a) Skaffe oversikt over skadedyrbekjempere i kommunen b) Gjennomføre tilsyn	Fagansvarlig for miljørettet helsevern	<ul style="list-style-type: none"> ■ Oversikt foreligger 15.1.2014. ■ Tilsyn er gjennomført 31.12.2014.

Plan for miljørettet helsevern

9. Oppfølgende systemtilsyn i asylmottak	a) Oppfølging fram til alle pålegg om retting er utført	Kommuneoverlegen Fagansvarlig for miljørettet helsevern	<ul style="list-style-type: none"> ■ Retting av pålegg er verifisert lukket.
10. Behandle saker fra innbyggerne som kan medføre vesentlige helsemessig ulemper for innbyggerne	a) Helsediبلوماسk metode prøves først b) Ordinær saksbehandling viss helsediplomati ikke når fram.	Fagansvarlig for miljørettet helsevern	<ul style="list-style-type: none"> ■ Alle saker er behandlet innenfor saksbehandlingsfristen på 4 uker. ■ Alle saker følges til det ikke lenger medfører en vesentlig helsemessig ulempe for innbyggerne
11. Tilsyn med frisører, tatoveringsvirksomheter, skjønnhetspleiesalonger o.l.	a) Råd og veiledningstjeneste utføres på forespørsel. b) Tatoveringsvirksomheter revideres hvert 3. år.	Fagansvarlig for miljørettet helsevern	<ul style="list-style-type: none"> ■ Råd er gitt. ■ Tilsyn er gjennomført hvert 3. år. Første måling 2016.
12. Tilsyn med badeanlegg, badstue og basseng.	a) Revideres hvert 5. år.	Fagansvarlig for miljørettet helsevern	<ul style="list-style-type: none"> ■ Revisjon er gjennomført en gang hvert 5 år, første måling 31.12.2016.
13. Forsamlingslokaler, restauranter o.l.	a) Kontroll med overholdelse av tobakksskadeloven	Fagansvarlig for miljørettet helsevern	<ul style="list-style-type: none"> ■ Det gjennomføres enkelte stikkprøver i kombinasjon med annet tilsyn.
14. Overnattingssteder; campingplasser	a) Revideres hvert 5 år	Fagansvarlig for miljørettet helsevern	<ul style="list-style-type: none"> ■ Tilsynsfrekvensen er overholdt, første måling 31.12.2014.
15. Friluftsbadestrender og offentlige rasteplasser.	a) Revideres ved varme lange sommerperioder, hvert 5. år.	Fagansvarlig for miljørettet helsevern	<ul style="list-style-type: none"> ■ Tilsynsfrekvens er overholdt.
16. Vektorkontroll	a) Bestemmelse av skadedyr og insekter.	Fagansvarlig for miljørettet helsevern	<ul style="list-style-type: none"> ■ Ved behov.

Plan for miljørettet helsevern

17. Skadedyr- kontroll smittevernloven	a) Stor forekomst av rotter, byduer, katter o.a. skadedyr.	Kommune- overlegen Fagansvarlig for miljørettet helsevern	■ Beredskaps- situasjon høyest prioritering.
---	--	---	--

Plan for miljørettet helsevern

DEL II

Informasjon

En viktig del av miljørettet helsevern tjenesten er råd og veiledningstjenesten. Tjenesten skal utvikles for å gjøre kommunen, innbyggere og virksomheter kompetente til å løse sine egne utfordringer og slik at miljørettet helseverntjenestens oppgave blir å informere og henvise til hvor de ellers kan innhente kunnskaper fra.

Intern informasjon mellom fagansvarlig for miljørettet helsevern og kommuneoverlegen graderes i forhold til alvorlighet. Fagansvarlig for miljørettet helsevern melder til kommuneoverlegen etter behov.

Internett informasjon: Miljørettet helseverntjenesten opprettholder egen informasjonsside på Ringerike kommunes nettside ([Miljørettet helsevern](#)).

Lokale media: Kommunelegen, Miljørettet helsevern informerer og holder lokale media oppdatert på forhold som er av betydning for folk flest.

Nyhetsbrev: Miljørettet helsevern utgir 3-4 nyhetsbrev hvert år som distribueres til samtlige ledere for helseinstitusjoner, barneinstitusjoner, kommunens ledelse, aktuelle tjenesteområder og de som ellers ønsker det. Nyhetsbrevene legges på fast side på kommunens internett [Nyhetsbrev](#).

Saksbehandling:

Miljørettet helsevern har utarbeidet egne prosedyrer for saksbehandling og egen vedtaksmal. Systemtilsyn og ordinær saksbehandling følger *Forvaltningslovens* og *Offentlighetslovens* bestemmelser. Alle saker vurderes opp mot formålsbestemmelsen i *Folkehelseoven*. Viss sakene ikke er relevante i forhold til loven og prioriteringer gjort i denne planen, oversendes saken til den instans i kommunens som har det best tilpassede lovverket med kopi til avsender.

Brev, notater og e-post registreres i kommunens E-sak og som papirformat på kommunens dokumentcenter. Henvendelser som er grensetilfeller i forhold til regelverket, registreres når det er foretatt interne avklaringer i forhold til myndighetsområde og behandlingsform.

Myndighetsutøvelse

Tilsyn gjennomføres som metode for å bidra til å sikre at innbyggerne ikke utsettes for faktorer som kan medføre vesentlig helsemessig ulemper vurdert av helsefaglig kompetanse godkjent av Kommuneoverlegen. I skoler og barnehager er miljørettet helsevern å anse som «*Barnas arbeidstilsyn*». Miljørettet helsevern i Ringerike kommune vektlegger at mål med tilsynet skal være «*å utvikle miljørettet helsevernkompetansen*» i planperioden. Arbeidet prioriteres etter alvorlighetsgrad og omfang. ROS-analyse¹ og SWOT-analyse² legges til grunn for prioriteringer. Barn og unge prioriteres høyest. Miljørettet helseverntjenesten og -myndighetsutøvelsen er basert på en ROS-analyse (Tabell 2) og SWOT-analyse (Tabell 3). Kriteriene for risikobaserte tjeneste og tilsyn framgår av etterfølgende tabell (Tabell 4).

¹ Risiko- og sårbarhetsanalyse der: Risiko = Sannsynlighet x Konsekvens

² (SWOT= Strengths, Weaknesses, Opportunities, Threats)

Plan for miljørettet helsevern

Tabell 2 ROS-analyse

SANN- SYNLIGHET	KONSEKVENNS				
	Ubetydelig	Mindre alvorlig	Betydelig	Alvorlig	Svært alvorlig
Svært sannsynlig		Infeksjoner	Astma/allergi.		
Meget sannsynlig			Støybelastning	Ulykker	
Sannsynlig		Radon Stråling (solarier)	Psyk.sos.miljø Luftforurensning og inneklime.		Epidemi
Mindre sannsynlig				Legionella, Allmennfarlige smittsomme sykdommer	Pandemi
Usannsynlig					

Tabell 3 SWOT- analyse

SWOT – analyse for miljørettet helseverntjenesten				
Interne forhold	Styrker (Strengths)	Høy fagkompetanse Lang ansenitet God og allsidig metodekompetanse Utviklingskompetanse.	Svakheter (Weaknesses)	Lav bemanning Sårbar ved vakanse Stort arbeidspress Lavt prioritering av ledelsen.
Eksterne forhold	Muligheter (Opportunities)	Felles tilsyn med andre kommunale og statlige tilsyn. Involvering av annen fagekspertise. Innleie av revisorer (f.eks. røykeloven og Legionella kontroll).	Trusler (Threats)	Epidemier, pandemier, naturkatastrofer, større branner og andre beredskaps-situasjoner.

Tabell 4 Kriterier for risikobasert tjeneste

Prioritering:	Kriterier for risikovurdering:
• Enkelt-individ	a. Overhengende fare for helseskade eller helsemessig ulempe.
• Barn og unge	a. Vesentlig helsemessig ulempe. b. Bekymring for helsemessig ulempe over tid c. Helse- og trivselsfremmende arbeid
• Folk flest	a. Tilrettelegging for funksjonshemmede b. Universell utforming

Plan for miljørettet helsevern

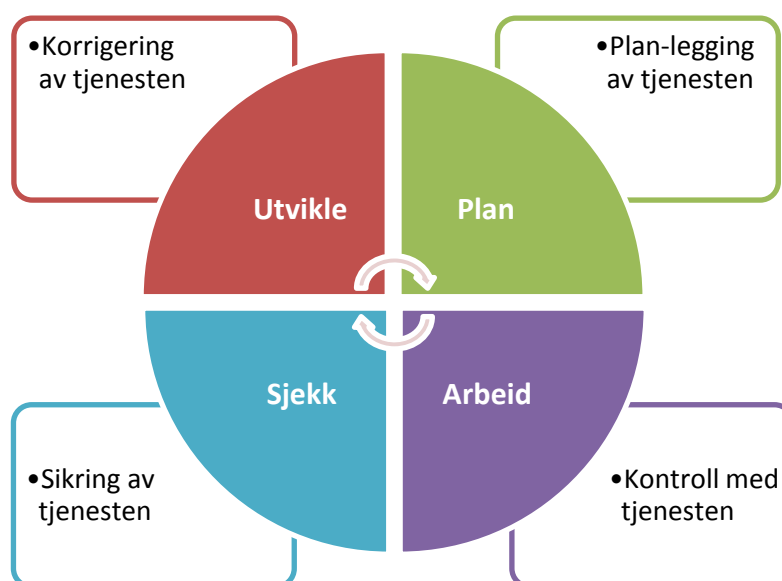
Kommuneoverlegen og fagansvarlig for miljørettet helsevern har ansvar for å føre tilsyn med virksomheter i forhold til deres overholdelse av *folkehelseloven* og forskrifter hjemlet i denne loven. Systemtilsyn er anbefalt metode og utføres i henhold til fastsatte prosedyrer. Tilsyn kan gjennomføres rutinemessig eller som hendelsesbaserte tilsyn grunnet i mistanke om manglende samsvar med helselovgivningen.

Henvising til program for miljørettet helseverntilsyn samt prosedyrer for tilsyn, intervjuer, saksbehandling og bruk av virkemidler inngår i planen. Krav til tilsynsmyndigheten og tilsynsteamets kompetanse, framgår av programmet. Tilsyn utført av miljørettet helsevern er å anse som tredjeparts tilsyn (eksternt tilsyn også ved tilsyn i egen kommune). Systemtilsyn kan foregå både vertikalt og horisontalt i organisasjonen og kan gjennomføres felles eller kombinert med andre myndigheter (forskjellige tema for tilsyn) eller samordnet med andre myndigheter (samme tema).

Program for systemtilsyn utarbeides for 3 år av gangen med en årlig handlingsplan og revideres årlig med nye ettårige handlingsplaner. Gjennomførbarheten av programmet relateres til ROS-analysen (Tabell 2) og SWOT-analysen (Tabell 3) og skal utføres som risikobaserte tilsyn (Tabell 4).

Systemtilsyn skal følger en modell etter E. W. Deming's kvalitetssirkel for kontinuerlig forbedring av tjenesten. Funn i virksomheter innpasses i modellen.

Figur 3 Modell for utvikling av tjenesten (Demings-kvalitetssirkel)



Godkjenning av virksomheter

Godkjenning av virksomheter skal være basert på en fullstendig søknad eller melding fra eier eller leder av virksomhetene. Det kan ikke gis godkjenning uten at søknad eller melding foreligger. Virksomheter kan ikke påregne oppstart før den er i samsvar med helselovgivningens krav til godkjenning og helsemessig forsvarlighet. Det er utarbeidet egen prosedyre for behandling av meldinger og søknader om godkjenning. Det er utarbeidet et prosesskart i samarbeid med Oppvekstenheten, Eiendomsdrift, Byggesakskontoret, Miljørettet helsevern og Kommuneoverlegen for behandling av søknader om godkjenning i

Ringerike kommune, Kommuneoverlegen

Plan for miljørettet helsevern

henhold til Forskrift om miljørettet helsevern i barnehager og skoler mv. av kommunale barnehager. Tilsvarende prosess planlegges utført for private søkere.

Del III

Prosedyrer

Prosedyrer tilknyttet plan for miljørettet helsevern skal ha en entydig formell identitet. Utarbeiding og vedlikehold av prosedyrer er et kontinuerlig arbeid og skal framlegges for leder for godkjenning.

Alle formelle styrende prosedyrer som skal inngå i «Internkontrollsystem for miljørettet helsevern» skal ha fast tekst og gjenkjennbar utforming (Figur 4).

Figur 4 Formell utforming av miljørettet helsevernprosedyrene

Topptekst første side:					
INTERNKONTROLLSYSTEM FOR MILJØRETTET HELSEVERN					
Ringerike kommune, Kommuneoverlegen					
Utarbeidet av:		Dato:			
Godkjent av leder:		Versjon:		Dato:	
Innholdsfortegnelse i prosedyrene:					
• Prosedyretittel: PROSEDYRE FOR ...					
• Innhold ellers:					
• Hensikt					
• Omfang					
• Ansvar og myndighet					
• Beskrivelse					
• Prosess					
• Registreringer					
• Tillegg					
• Topptekst øvrige sider: «Internkontrollsystem for miljørettet helsevern i Ringerike kommune»					
• Bunntekst: Sidenummer i venstre nedre hjørne fra side nummer «2»					

12

Oversikt over tilhørende dokumenter:

Plan for miljørettet helsevern i Ringerike kommune 2014-2016 inneholder to typer prosedyresett; ett for styringssystemet og ett for fag- og metoderelaterte prosedyrer.

I: Tilhørende dokumenter til Plan for miljørettet helsevern.

[Program for miljørettet helseverntilsyn 2104-2016](#)

[Plan for miljørettet helseverntilsyn 2014](#)

[Beredskapsplan for miljørettet helsevern 2104-2106](#)

II: Prosedyrer knyttet til styringssystemet, styrende dokumenter

[Prosedyrer for styring med plan for miljørettet helsevern](#)

Ringerike kommune, Kommuneoverlegen

Plan for miljørettet helsevern

III: Prosedyrer for utførelse av miljørettet helsevern fagfeltet, fag- og metoderelaterte prosedyrer:

[Prosedyre for tilsyn](#)

[Prosedyre for intervjuer](#)

[Prosedyre for saksbehandling](#)

[Prosedyre for godkjenning](#)

[Prosedyre for bruk av virkemidler](#)

[Prosedyre for hendelsesbaserte tilsyn](#)

[Prosedyre for behandling av bekymringsmelding fra innbyggerne](#)

[Prosedyrer for rapportering](#)

IV. Tilleggslister

[Skjemaer](#)

[Sjekklister](#)

[Virksomhetsoversikter](#)

[Statusoversikter tilsyn og godkjenning](#)

[m.m.](#)

DEL III

Styring med tjenesten

Første utgave av plan for miljørettet helsevern skal gjennomgås og godkjennes av Ringerike kommunestyre. Kommuneoverlegen og fagansvarlig for miljørettet helsevern har ansvar for at planen revideres minst en gang i året og oftere ved behov. Fagansvarlig for miljørettet helsevern har ansvar for revidering av planen. Grunnlaget for revidering er resultater fra Rådmannens gjennomgang, Kommuneoverlegens tilbakemelding, innspill fra reviderte virksomheter, lov- og forskriftsendringer, risikoforhold i kommunen, samt egen erfaring. Planen vurderes opp mot [Figur 3 Modell for utvikling av tjenesten \(Demings-kvalitetssirkel\)](#)

Oversikt over lover og forskrifter

[Lov om folkehelsearbeid \(folkehelseloven\)](#)

[Forskrift om miljørettet helsevern](#)

[Forskrift om miljørettet helsevern i barnehager og skoler m.v.](#)

[Forskrift for badeanlegg, bassengbad og badstu m.v.](#)

[Forskrift om hygienekrav for frisør-, hudpleie-, tatoverings- og hulltakingsvirksomhet m.v.](#)

[Forskrift om skadedyrbejempelse](#)

[Forskrift om vannforsyning og drikkevann \(Drikkevannsforskriften\)](#)

[Forskrift om fastsettelse av tvangsmulkt i medhold av lov om folkehelsearbeid](#)

[Forskrift for hygieniske forhold ombord i fartøyer](#)

[Forskrift om gjødselvarer mv. av organisk opphav.](#)

[Forskrift om smittefarlig avfall fra helsetjeneste og dyrehelsetjeneste mv.](#)

[Lov om forbud mot diskriminering på grunn av nedsatt funksjonsevne \(diskriminerings- og tilgjengelighetsloven\)](#)

[Lov om vern mot tobakksskader \(tobakksskadeloven\).](#)

[Lov om helsemessig og sosial beredskap \(helseberedskapsloven\).](#)

[Forskrift om krav til beredskapsplanlegging og beredskapsarbeid mv. etter lov om helsemessig og sosial beredskap](#)

[Lov om vern mot smittsomme sykdommer \[smittevernloven\].](#)

Ringerike kommune, Kommuneoverlegen