

MAI 2014  
SOMMA PUKK AS

# DETALJREGULERING FOR SOMMA PUKKVERK RINGERIKE KOMMUNE

PLANPROGRAM

REVIDERT UTGAVE TIL FASTSETTING AV PLANPROGRAM, 16.05.14

MAI 2014  
SOMMA PUKK AS

## DETALJREGULERING FOR SOMMA PUKKVERK

## RINGERIKE KOMMUNE

## PLANPROGRAM

OPPDRAGSNR. A050999  
VERSJON Revidert før fastsetting av planprogram i Ringeirke kommune  
UTGIVELSESDATO 16.05.14  
UTARBEIDET Sigrid Hauglann Grimeli  
KONTROLLERT Liv Åsne Teksle

# INNHOOLD

1	Innledning	4
2	Prosess og medvirkning	4
2.1	Plan- og utredningsprosessen	4
2.2	Medvirkning	5
3	Beskrivelse av dagens situasjon	6
4	Om planforslaget som skal utarbeides	7
4.1	Mål for planarbeidet	7
4.2	Planavgrensning	7
4.3	Alternativer	8
5	Overordnede rammer og føringer	9
5.1	Gjeldende reguleringsplaner	9
5.2	Pågående planarbeid	9
5.3	Kommuneplaner	9
5.4	Overordnede fylkesplaner	10
5.5	Statlige føringer	10
6	Konsekvenser for miljø og samfunn	11
6.1	Generelt	11
6.2	Næringsliv	11
6.3	Naturmiljø og biologisk mangfold	11
6.4	Friluftsliv	12
6.5	Vassdrag	12
6.6	Landskap	12
6.7	Trafikkvurderinger	12
6.8	Støy	13
6.9	Rystninger	13
6.10	Teknisk infrastruktur	13
6.11	Overvannshåndtering	13
6.12	Geotekniske forhold og grunnvann	13
6.13	Kulturminner og kulturmiljø	14
6.14	Jord- og skogbruk	14
6.15	Barn og unge	14
7	Risiko og sårbarhet (ROS)	14

# 1 Innledning

Grunneier Lars Groseth fikk i 2007 tillatelse til masseuttak på området gnr. 275 bnr.2 i Somdalen i Ringerike kommune, til bruk på egne skogsbilveger. Det ble gitt tillatelse til et uttak på ca. 10 000 fm<sup>3</sup>(faste masser).

Ådal Landbruksservice AS overtok etter hvert denne tillatelsen, og ønsket å utvide aktiviteten til et permanent uttak for salg. Saken ble tatt opp med kommunen, som da krevde reguleringsplan for området. Det ble gitt en dispensasjons for drift fram til 01.01.15, i påvente av godkjent reguleringsplan.

Selskapet Somma pukk AS er nå stiftet for å stå for driften av pukkverket og som tiltakshaver for reguleringsplanen.

COWI AS er fra januar 2014 engasjert av Somma pukk AS for å bistå i forhold til planprosess og utarbeiding av nødvendig planmateriale.

## 2 Prosess og medvirkning

### 2.1 Plan- og utredningsprosessen

En reguleringsplan for denne type tiltak omfattes av Forskrift om konsekvensutredninger, som har til hensikt å sørge for at hensyn til miljø og samfunn blir tatt i betraktning under utarbeidelsen av planer. Forskriftens § 2-4 tar for seg hvilke planer om skal konsekvensutredes.

I hht til forskriftens § 2 skal alltid planer for masseuttak med et areal på minst 200 daa eller et uttak på mer enn 2 mill. m<sup>3</sup> konsekvensutredes. Er masseuttaket mindre, skal det vurderes etter § 4. Da er det krav om konsekvensutredning dersom:

- › Konflikt med verdifullt landskap, naturmiljø, kulturminner eller kulturmiljø
- › Konflikt med inngrepsfrie naturområder, eller utgjør en trussel mot truede naturtyper, truede arter, eller andre områder som er særlig viktige for naturens mangfold
- › Konflikt med friluftsliv og overordnet grønnstruktur
- › Konflikt med rikspolitiske retningslinjer, statlige planretningslinjer, statlige planbestemmelser eller regionale planbestemmelser
- › Konflikt med større LNF-områder
- › Gir vesentlig økning i antall personer som utsettes for støy / forurensing, eller kan føre til forurensing til jord / vann

Det er ved varsel om oppstart uklart nøyaktig antall daa som blir berørt eller hvor mange m<sup>3</sup> som kan tas ut. Derimot er det klart at pukkverket ligger i et område avsatt til LNF, og som i dag er et natur / grøntområde. Videre er det boligbebyggelse og hytter som kan bli berørt av støy og trafikk. På bakgrunn av dette er det ved igangsetting av planprosessen vurdert at tiltaket utløser krav om konsekvensutredning.

Når det stilles krav om en fullstendig konsekvensutredning (KU) skal det ved oppstart av planarbeidet utarbeides et planprogram som skal gjøre rede for planarbeidet som igangsettes, beskrive prosess og medvirkning samt belyse problemstillinger som anses viktige for miljø og samfunn. Planprogrammet

legger føringer for KU som framstilles sammen med et planforslag i neste runde av planprosessen. Da redegjøres det grundig for et konkret forslag og konsekvensene dette vil kunne få.

Figuren på neste side ved siden av gir en oversikt over hvordan en formell planprosess for en reguleringsplan med tilhørende konsekvensutredning forløper i Ringerike kommune.

Basert på erfaringer fra andre planer av tilsvarende omfang, vet man at det kan bli endringer i prosessene underveis, for eksempel hvis merknader medfører endringer av planen. Da kan det bli aktuelt å utføre en ekstra høringsrunde før endelig vedtak.

Det ble i april 2012 avholdt møte med Ringerike kommune vedrørende Somma pukkverk. Pukkverket har p.t. en dispensasjon for drift, hvor det er forutsatt at det skal utarbeides reguleringsplan innen 01.01.15. I januar 2014 settes dette arbeidet i gang. Det tas sikte på fastsetting av planprogrammet i løpet av vår / sommer 2014. Høsten 2014 ser man for seg å legge fram et planforslag for området.

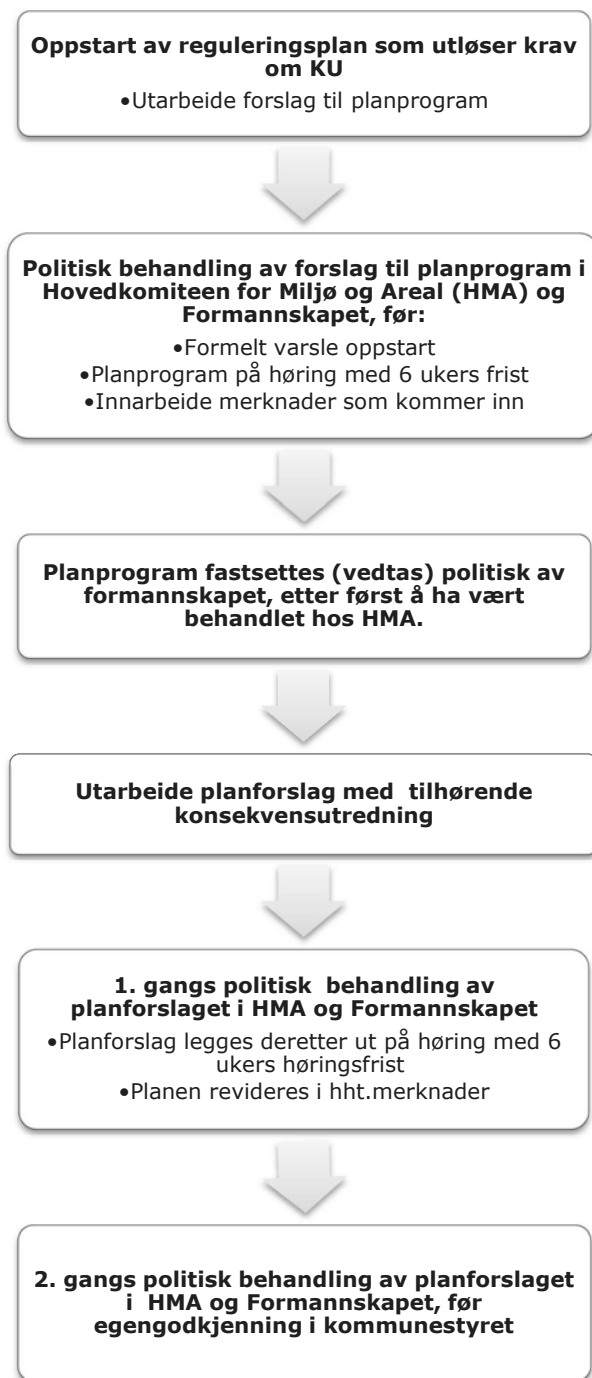
## 2.2 Medvirkning

Lovverket gir klare føringer i forhold til medvirkning i planprosesser. Naboer, offentlige myndigheter og andre sentrale parter i saken blir varslet gjennom brev. I tillegg annonseres planarbeidet i lokal presse, slik at også øvrige har mulighet til å følge med og / eller komme med innspill til planarbeidet.

En standard planprosess for reguleringsplaner har flere runder der man ber om innspill. I første omgang varsler man en oppstart, for å innhente merknader før man går i gang med utarbeiding av et konkret forslag. Deretter vil man legge ut forslaget til offentlig ettersyn, og ved behov kan det være aktuelt med flere slike høringsrunder.

Ringerike kommune bruker aktivt sine nettsider i forbindelse med pågående planarbeider, og alt planmateriale som legges ut til høring vil legges ut her. Planmaterialet vil også være tilgjengelig på kommunens servicekontor. Adressen til nettsidene er [www.ringerike.kommune.no](http://www.ringerike.kommune.no) og servicekontoret holder til i Storgata 13 i Hønefoss.

I forbindelse med offentlig ettersyn legges det opp til å arrangere et åpent informasjonsmøte.



### 3 Beskrivelse av dagens situasjon

#### Beliggenhet og adkomst

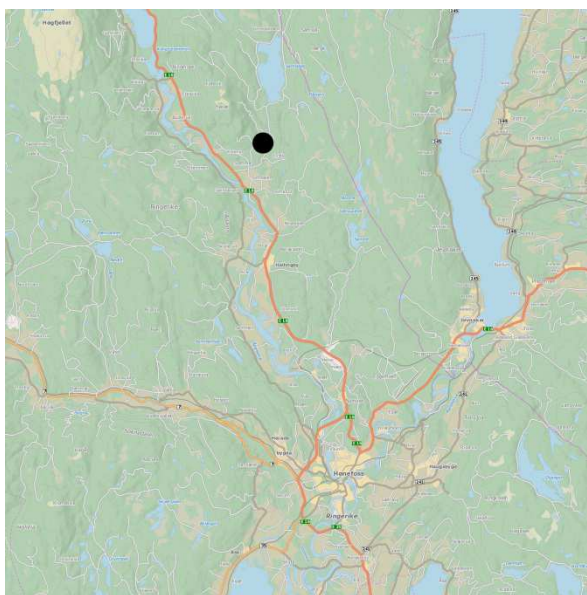
Somma pukkverk ligger nord i Ringerike kommune, nord for Hønefoss. Fra E16 tar man av mot Samsjøen, og pukkverket ligger like ved Samsjøveien, ca 3 km fra E16.

#### Bruk av området

Området er avsatt til LNF. Det er ikke kjent at området har noen særskilt bruk annet enn pukkverket. Men det kan antas at området / nærliggende områder benyttes som turområde for beboere og hyttefolk i nærheten.

#### Vegetasjon og terreng

Dagens pukkverk ligger i nordøstre ende av en ås. Toppen av åsen ligger ca 240 moh. Samsjøveien følger foten av åsen i sør og øst. Nord for åsen og pukkverket ligger Breitjern med en høyde 190 moh. Bortsett fra masseuttaket er området skogdekt. Landskapet omkring er småkupert og skogdekt. Fra E16 og mot Samsjøen er det en dalformasjon, og både mot øst og nordvest stiger landskapet opp mot 400-600 moh. Elva Somma renner fra Samsjøen og ut mot elva Begna / Ådalselva som renner langs E16.



Over: Beliggenhet nord for Hønefoss.



Over: Ortofoto som viser Samsjøveien, åsryggen med pukkverket i nordøst og Breitjern i nord.

#### Bebyggelse

Ved pukkverket og for området hvor pukkverket tenkes utvidet, er det ingen bebyggelse. Langs Samsjøveien ligger det flere bolighus og småbruk. Nærmeste bebyggelse før pukkverket er ca 550 meter i luftlinje. Videre innover mot Samsjøen kommer man til hyttebebyggelse. De nærmeste hyttene ligger ca 500 m i luftlinje fra pukkverket, nord for Breitjern.



Over: Krysset på E16, hvor man tar av mot Samsjøen. (Kilde: Google street view)



Over: Dagens uttak. (Foto: Bjørn Leifsen)

## 4 Om planforslaget som skal utarbeides

### 4.1 Mål for planarbeidet

Hensikten med planarbeidet er å utarbeide og få vedtatt en reguleringsplan for Somma pukkverk, slik at de kan fortsette driften innenfor de rammene som legges i reguleringsplanen. Det skal også utarbeides en driftsplan for pukkverket.

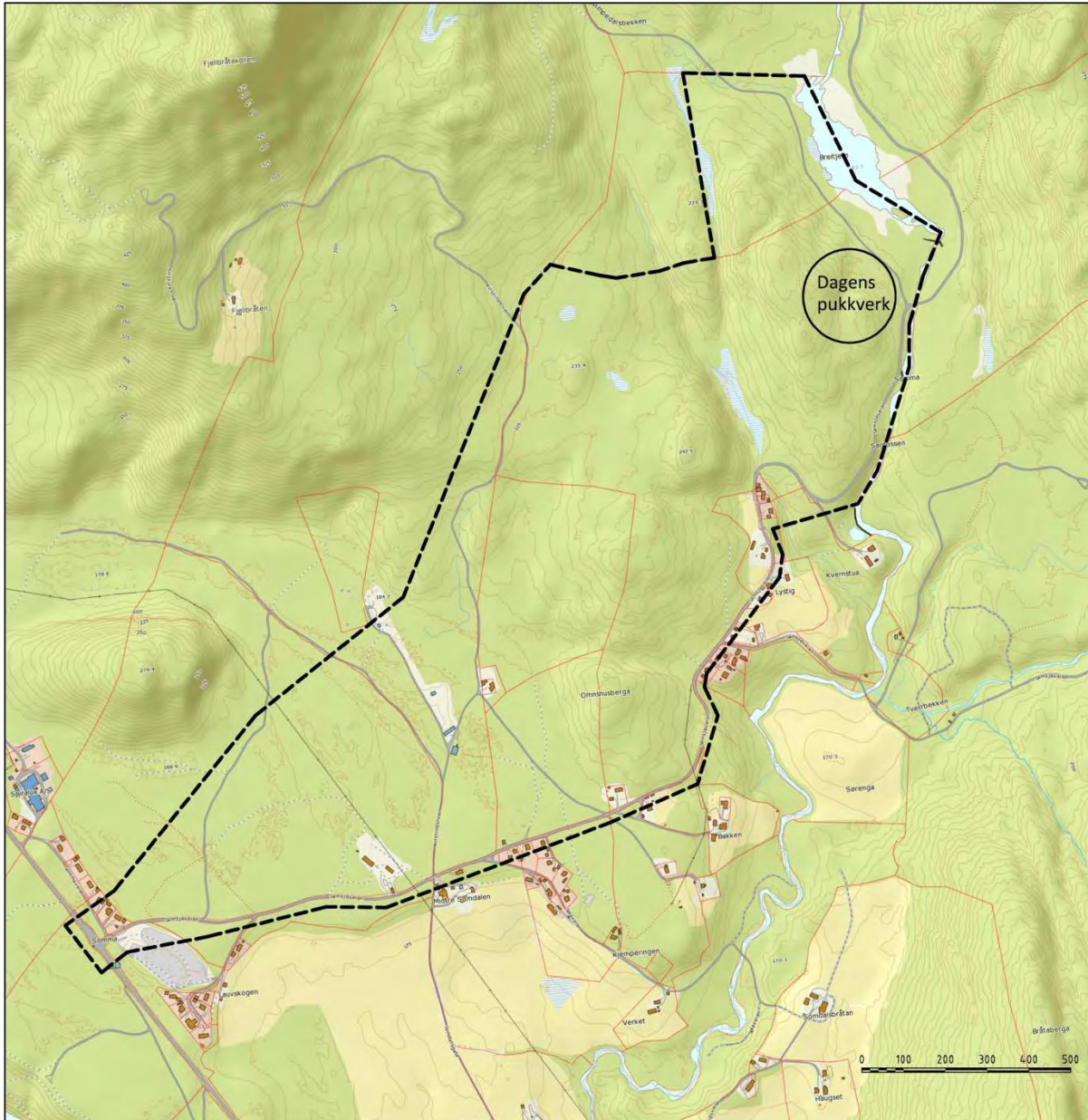
### 4.2 Planavgrensning

Kartet på neste side viser området som det varsles oppstart for.

Ved dagens uttaksområde varsles det oppstart for hele åsen som pukkverket ligger i nordenden av, avgrenset mot Somma i øst, Breijtjern i nordøst og eiendomsgrense / myrdrag i nord og nordvest. Mellom åsen hvor pukkverket ligger og E16, varseles et stort område som strekker seg fra og med Samsjøveien og nordover. Dette området tas med for å kunne gjøre alternativsvurderinger for adkomstvei inn til pukkverket. Det varslede området er på til sammen ca 1800 daa.

Varselet omfatter hele området som det skal gjøres vurderinger innenfor, både med tanke på uttaket og adkomstvei. I løpet av planprosessen vil det vise seg hvilken avgrensning pukkverket får, samt at man har som mål å komme fram til en løsning for ny adkomstvei for pukkverket.

Planforslaget som skal utarbeides vil avgrenses innenfor det varslede området, og vil trolig berøre et langt mindre areal enn det varslede området.



Over: Kart som viser området det varsles oppstart for.

## 4.3 Alternativer

### 0-alternativet

I henhold til Forskrift om konsekvensutredninger skal det redegjøres for ulike alternativer. "0-alternativet" er et generelt uttrykk for den situasjonen man kan tenke seg dersom et planlagt tiltak ikke blir gjennomført. I dette tilfellet vil et 0-alternativ være en situasjon uten fortsatt drift i pukkverket.

### Øvrige alternativer

Som et ledd i planarbeidet vil man se på ulike alternativer til løsning for planområdet. I dette tilfellet vil man blant annet se nærmere på alternativer for adkomst, omfang av uttaket i forhold til omgivelsene, og hvilke arealformål som ønskes / bør legges inn i uttaksområdet.



## 5 Overordnede rammer og føringer

### 5.1 Gjeldende reguleringsplaner

Området er uregulert. Reguleringsplaner i nærheten er Somma skytebane, som ligger en drøy km i luftlinje sørvest for pukkverket, og hytteområder ved Samsjøen halvannen km i luftlinje øst for pukkverket.

### 5.2 Pågående planarbeid

Ringerike kommune er i en prosess med rullering av kommuneplanens arealdel. Det er ikke sendt inn innspill for endring av arealformål for Somma pukkverk.

Ringerike kommune opplyser at det i kommunal planstrategi for Ringerike kommune, samt planprogram for revisjon av kommuneplanen er lagt opp til at det skal lages en temautredning om mineralske råstoffer. Utredninga vil være en del av kunnskaps- og beslutningsgrunnlaget i kommuneplanarbeidet.

Formannskapet fattet 11.06.13 sak 91/13 følgende vedtak:

- 1 *Kommunen vedtar oppstart av arbeid med temautredningen mineralske råstoffer.*
- 2 *Resultatet av kartlegginga skal spilles inn til revideringen av kommuneplanen.*

Kommunen ønsker å få bedre oversikt over eksisterende uttak. Kartlegginga vil danne et grunnlag for avveining av framtidige behov for masseuttak, og for å kunne avgjøre hvor uttakene bør lokaliseres for å unngå konflikt med annen arealbruk i størst mulig grad.

### 5.3 Kommuneplaner

- › Kommuneplan for Ringerike 2007-2019, vedtatt 30.08.2007  
Dette er en overordnet plan som tar for seg viktige mål for kommunen i den perioden som planen gjelder for. Kommunen har en målsetting om å være en god kommune for næringslivet. Videre er bomiljø viktig og tilgang til friluftsområder er tatt med.
- › Kommuneplanens arealdel legger overordnede føringer for arealbruken i kommunen. I gjeldene plan ligger området fra E16 og inn til Samsjøen inne som LNF. Ved Samsjøen er det avsatt områder til fritidsbebyggelse. Nærmere E16 ligger det inne nåværende og framtidig boligbebyggelse.
- › Energi og klimaplan, vedtatt 02.12.10  
Klimaarbeidet i Ringerike kommune har en visjon om at «Ringerike skal være et forbilde innen energieffektivisering, bruk av fornybare energikilder og reduksjon av klimagassutslipp.» Planen inneholder en rekke mål og tiltak for hvordan man kan oppnå dette.
- › Kommunal planstrategi 2012-2015 er en oversikt over kommunens planlegging og er retningsgivende for prioritering av planoppgaver. Det fremgår tydelig av planstrategien at næringsutvikling er et satsingsområde for kommunen.

## 5.4 Overordnede fylkesplaner

- › Regional planstrategi for Buskerud 2009 – 2012, Buskerud Fylkeskommune  
 Dette er en strategisk plan med bakgrunn i utviklingstrekk og utfordringer i Buskerud, og det fokuseres på 8 ulike satsingsområder. Næringsliv er et av disse.

## 5.5 Statlige føringer

- › RPR for samordnet areal og transportplanlegging  
 Et utdrag av mål med disse retningslinjene er  
*“Arealbruk og transportsystem skal utvikles slik at de fremmer samfunnsøkonomisk effektiv ressursutnyttelse, med miljømessig gode løsninger, trygge lokalsamfunn og bomiljø, god trafikkikkerhet og effektiv trafikkavvikling. Det skal legges til grunn et langsiktig, bærekraftig perspektiv i planleggingen.”*
- › RPR for å styrke barn og unges interesser i planleggingen  
 Disse retningslinjene, sammen med veilederen “T1513 Barn og unge og planlegging etter plan- og bygningsloven”, stiller krav om at barn og unge blir i varetatt i plan- og byggesaksbehandling etter plan- og bygningsloven. Videre stilles det krav til fysisk utforming slik at barn og unge skal være sikret mot forurensing, støy, trafikkfare og annen helsefare.
- › Retningslinjer for behandling av støy i planleggingen T-1442/2012
- › Lov om forvaltning av naturens mangfold (Naturmangfoldloven)  
 Loven har som formål å ta vare på naturen med dens biologiske, landskapsmessige og geologiske mangfold og økologiske prosesser.
- › Forskrift om konsekvensutredninger
- › St. meld 26 Regjeringens miljøpolitikk og rikets miljøtilstand  
 Beskriver miljøutfordringer som Norge står overfor de kommende årene.
- › Den europeiske landskapskonvensjonen har som mål å fremme vern, forvaltning og planlegging av landskap, samt å organisere europeisk samarbeid på disse områdene.
- › Statlig retningslinje for klima- og energiplanlegging i kommunene, fastsatt 04.09.09 har til hensikt å sikre at kommunene går foran i arbeidet med å redusere klimagassutslipp, sikre mer effektiv energibruk og miljøvennlig energiomlegging i kommunene og sikre at kommunene bruker et bredt spekter av sine roller og virkemidler i arbeidet med å redusere klimagassutslipp.
- › Nasjonale forventninger til regional og kommunal planlegging, vedtatt ved kongelig resolusjon 24.juni 2011, tar for seg hvilke forventninger regjeringen har knyttet til en rekke viktige tema i planlegging. Disse temaene er klima og energi, stedsutvikling, samferdsel og infrastruktur, verdiskaping og næringsutvikling, natur, kulturmiljø og landskap, samt helse, livskvalitet og oppvekstmiljø.
- › Forurensingsloven har til formål å verne det ytre miljø mot forurensning og å redusere forurensning.

## 6 Konsekvenser for miljø og samfunn

### 6.1 Generelt

Konsekvensutredninger har til hensikt å belyse hvilke vesentlige virkninger en plan kan forventes å ha i forhold til tema innenfor miljø og samfunn. Videre skal utredningen ta for seg avbøtende tiltak for eventuelle negative konsekvenser som framkommer. Basert på de temavise vurderingene vil det bli gjort en sammenstilling og helhetsvurdering av planen og dens virkninger, samt en anbefaling basert på dette.

Konsekvensutredningen skal videre gi en vurdering av behovet for nærmere undersøkelser før gjennomføring av planforslaget. Det skal også gjøres en vurdering av behovet for undersøkelser etter gjennomføring av forslaget, med sikte på å overvåke og klargjøre de faktiske virkningene av forslaget.

Planprogrammet tar for seg de ulike temaene som man på dette stadiet i planprosessen er kjent med, og som man mener må utredes nærmere i konsekvensutredningen når man har et konkret planforslag. Generell metodikk i konsekvensutredningen vil være følgende punkter, men framstillingen kan variere avhengig av hva som er hensiktsmessig / aktuelt for det enkelte tema.

- › Informasjonsinnhenting og beskrivelse /verdivurdering av dagens situasjon
- › Beskrivelse, beregning og vurdering av tiltakets konsekvenser i forhold til de ulike utredningstema
- › Beskrive avbøtende tiltak

Noen tema vil bli utredet som egne notater / rapporter (vedlagt konsekvensutredningen), mens andre kun vil bli utredet som en del av hovedrapporten (delkapitler). Dette vurderes underveis i prosessen når omfang av de ulike temaene framkommer.

### 6.2 Næringsliv

Pukk og grus er en viktig ressurs for samfunnet. Ulike utbyggingsprosjekter er som regel avhengige av å kjøpe inn gode steinmasser. For Somma pukk As er også pukkverket en avgjørende del av driften i selskapet. Som en del av planforslaget vil det bli belyst hvilken virkning pukkverket har for næringsliv.

### 6.3 Naturmiljø og biologisk mangfold

Planområdet er i hovedsak et LNF-område / naturområde. Naturmiljøet i området vil bli vurdert med tanke på om det gir føringer for ny arealbruk av området. Virkninger for naturmiljøet som følge av planforslaget vil bli utredet i konsekvensutredningen.

Fagreferanser vil bli sjekket og det vil ved behov bli gjennomført feltregistreringer for å sikre et godt kunnskapsgrunnlag. Prinsippene i Naturmangfoldloven legges til grunn for utredning av konsekvenser for naturmiljø og biologisk mangfold.

## 6.4 Friluftsliv

Det er ved oppstart av reguleringsprosessen ukjent hvorvidt området for en utvidelse av pukkverket benyttes til friluftsliv. Som en del av planarbeidet vil man innhente informasjon om bruken av området. Det samme gjelder for områdene hvor man ser for seg en mulig ny adkomstvei fram til pukkverket. Dette vil være med som grunnlag når man skal se på framtidig arealbruk og framføring av vei.

Med boliger, hytter og naturområder i relativt kort avstand fra pukkverket, kan man anta at støy fra pukkverket når områder som benyttes til friluftsliv og rekreasjon. Støy som følge av tiltaket vil bli kartlagt som en del av konsekvensutredningen. Se kapittel 6.9.

Inngrep i natur og landskap kan også påvirke opplevelsen av i forhold til friluftsliv og rekreasjon, og dette er forhold som vil bli utredet nærmere. Se kapittel 6.3 og 6.7.

## 6.5 Vassdrag

Elva Somma renner forbi planområdet, langs med Samsjøveien. Videre renner denne ut i Begna / Ådalselva. En må gjennom planforslaget sikre at pukkverket ikke medfører uheldige konsekvenser for vassdraget. Temaet omtales som en del av konsekvensutredningen.

## 6.6 Landskap

Et pukkverk er et landskapsinngrep og fremstår som et «sår» i landskapet så lenge det driftes og før det istandsettes etter avsluttet drift. Langs Samsjøveien ligger bolighus, og veien forbi pukkverket er adkomstvei til hytte- og naturområder. Som en del av planarbeidet må det vurderes hvordan tiltaket tilpasses omgivelsene. Behov for avbøtende tiltak for å redusere negativ landskapsvirkning skal vurderes, og tiltak hjemles i planen.

Det bør benyttes 3D-modell og / eller fotomontasjer for å synliggjøre landskapsvirkning, og ulike faser av pukkverket bør illustreres.

## 6.7 Trafikkvurderinger

Som beskrevet under kapittel 3 ligger pukkverket ved Samsjøveien, og denne veien benyttes som adkomst til / fra E16. Trafikktall for Samsjøveien er ved oppstart uklart, men det ligger bolighus / småbruk langs veien. Videre innover er Samsjøveien adkomstvei til hytte- og turområder omkring Samsjøen. E16 har en ÅDT på ca 3800 på strekningen forbi (kilde: NVDB).

Det skal utarbeides en trafikkanalyse for å redegjøre de trafikale konsekvensene av forslaget. Analysen skal beskrive hvilken betydning pukkverket har for trafikktall. Dagens og fremtidig trafikk skal beskrives samt konsekvensene for trafiksikkerhet og trafikkavvikling.

Som en del av planarbeidet skal adkomstvei vurderes, **fra Samsjøveien ved E16 og fram til pukkverket**. Dagens situasjon vil bli vurdert, samt at man skal se på muligheten for ny adkomstvei for pukkverket. Dette for å unngå ulemper for beboere langs Samsjøveien.

Forhold for myke trafikanter skal også vurderes i konsekvensutredningen.

## 6.8 Støy

I tilknytning til et pukkverk er det naturlig å vente støy både fra trafikk til og fra området, samt drift / sprenging i uttaket. Som en del av planarbeidet vil dette bli utredet, og man vil gjennomføre nødvendige støykartlegginger.

Støyutredninger utformes som rapporter med tilhørende kart som viser soner med ulike støynivå og eventuelt kart som viser effekt av støyskjerming. Støytiltak omfattes av reguleringsbestemmelser.

## 6.9 Rystninger

Ved sprenging kan nærområder utsettes for rystninger. Dette er et tema som skal belyses i konsekvensutredningen. Det vil bli gjort en vurdering av omfang av rystninger i forhold til gjeldende standarder / retningslinjer på dette området. Dersom det vurderes som hensiktsmessig kan det utføres målinger for å dokumentere faktiske forhold. Avbøtende tiltak for å redusere ulempen skal beskrives og eventuelt tas inn i bestemmelsene.

## 6.10 Teknisk infrastruktur

Innenfor området som er aktuelt for masseuttak er det i dag ikke kjent at det er teknisk infrastruktur som er i direkte konflikt med en utvidelse av pukkverket. For det øvrige varslede området, hvor man vil se på alternativer for adkomstvei, går det blant annet ledningsnett. Videre er det kjent å være flere private drikkevannskilder i nærområdet.

Som en del av planarbeidet vil man innhente data over eksisterende teknisk infrastruktur i området. Dette vil være en del av grunnlaget når man skal vurdere ulike løsninger.

Konsekvensutredningen vil ta for seg eventuell innvirkning / endringer på eksisterende nett, som følge av planforslaget, og avbøtende tiltak skal beskrives. I plankartet og bestemmelser vil man legge inn nødvendige hensynssoner og bestemmelser knyttet til teknisk infrastruktur.

## 6.11 Overvannshåndtering

I planforslaget vil det redegjøres for løsninger for lokal overvannshåndtering.

## 6.12 Geotekniske forhold og grunnvann

Som en del av planarbeidet skal det gjøres en vurdering av geotekniske forhold og grunnvann. Eksisterende kart som viser grunnforhold innhentes, og ut fra dette må det vurderes behov for nærmere undersøkelser.

## 6.13 Kulturminner og kulturmiljø

Kulturminner og kulturmiljø skal vurderes i konsekvensutredningen. Buskerud Fylkeskommune varsles om planarbeidet for at de skal kunne oppfylle undersøkelsesplikten de har i henhold til Lov om kulturminner § 9. Det antas at fylkeskommunen vil gjøre en befaring av området.

Fylkeskommunen vil etter befaring utarbeide en rapport, som konsekvensutredningen vil gjengi fra. Ved funn av eventuelle kulturminner vil disse bli vurdert i sammenheng med øvrige tema når man skal utarbeide et planforslag for området.

## 6.14 Jord- og skogbruk

Området er avsatt til LNF i kommuneplanen. Både området for uttaksområdet med planlagt utvidelse, og området for ny adkomst, berører ikke dyrka mark, men kan legge beslag på områder for skogdrift.

Konsekvensutredningen vil ta for seg hvilke følger planforslaget vil ha for jord- og skogbruk.

## 6.15 Barn og unge

Barn og unge er en gruppe som skal i varetas særskilt i planprosesser. I arbeid med planforslaget vil det framkomme om området brukes av barn og unge. Generell sikkerhet for barn må også vurderes. Barn og unge ferdes ofte som “myke trafikanter” og dette er en gruppe som vil bli ivarettatt når trafikkløsninger skal diskuteres under temaet trafikk.

# 7 Risiko og sårbarhet (ROS)

Hensikten med ROS-analysen er å avdekke sårbare forhold / objekter som kan forbindes med reguleringsplanen. Analysen skal avdekke forhold som kan medføre en uakseptabel risiko for menneske, miljø eller materiell. ROS-analysen skal identifisere hendelser, og vurdere sannsynligheten for disse, samt tilhørende konsekvens. Ved identifisering av uakseptabel risiko vil det være vesentlig å utarbeide forebyggende tiltak.

Analysen vil være basert på den systematikk som bl.a. er beskrevet i “Veileder i bruk av kommunale Risiko- og Sårbarhetsanalyser”, utarbeidet av Direktoratet for sivilt beredskap i 2003, samt "Samfunnssikkerhet i arealplanlegging, kartlegging av risiko og sårbarhet" fra 2008. I tillegg vil det bli anvendt utarbeidede sjekklister, spesielt sjekklister angitt i ”Veileder. GIS i samfunnssikkerhet og arealplanlegging. Vestlands-prosjektet, 2005” (Statens kartverk/DSB).

ROS-analysen vil bli utført på bakgrunn av tilgjengelige dokumenter som er av betydning for arbeidet med reguleringsplanen. Aktuelle dokumenter i forbindelse med denne reguleringsplanen vil kunne være trafikkvurderinger, støyvurdering, rasfare, geotekniske forhold og vurdering av natur og biologisk mangfold

Selve ROS-analysen gjennomføres når alle grunnlagsdokumenter foreligger, men det vil underveis i planprosessen være aktuelt å se på enkelte tema, med tanke på mulig arealbruk i området.

Analysen vil bli gjennomført i følgende trinn:

1. Identifisering av sårbare objekter
2. Identifisering av relevante hendelser som kan representere en risiko
3. Sannsynlighet for hendelsene
4. Konsekvenser av hendelsene
5. Sammenstilling av risiko
6. Forslag til risikoreducerende tiltak