



RINGERIKE KOMMUNE

Miljø- og arealforvaltning
Areal- og byplankontoret

Adressater i henhold til liste

Ref. HMA 3/12-13



Saksnr.
12/3201-3

Løpenr.
27491/12

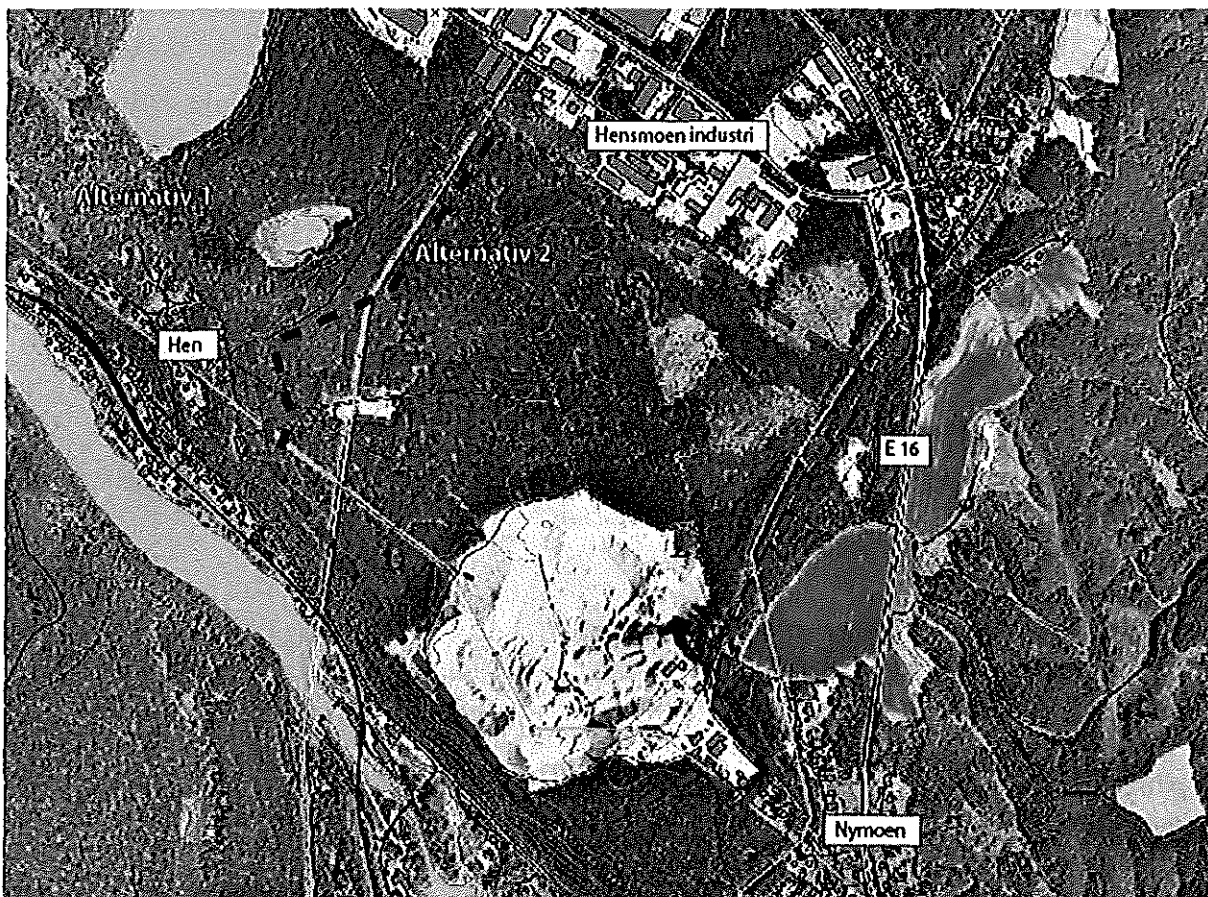
Arkivkode
REG 379

Deres ref.

Dato
14.11.2012

MELDING OM FORHÅNDSHØRING FØR OPPSTART AV REGULERINGSPLAN FOR HENSMOEN GRUSTAK

John Myrvang AS og NorStone AS har etter avtale med grunneierne Erik Chr. Heen og Sven Brun ønske om å utarbeide reguleringsplan for uttak av grus på Hensmoen.



Plassering på Hensmoen og de to alternative avgrensingene, alternativ 1 har rød avgrensing og alternativ 2 har svart avgrensing.

POSTADRESSE
Postboks 123 Sentrum
3502HØNEFOSS

KONTORADRESSE
Storgt. 13

TELEFAX
32 11 77 13

TELEFON
32 11 74 00

e-postadresse: postmottak@ringerike.kommune.no

Planprosess

Videre planprosess er som følger:

1. Forhåndshøring
2. Politisk oppstart av planarbeid, samt vedtak om å legge planprogram på høring
3. Fastsettelse av planprogram
4. Første gangs behandling av planforslag
5. Høring og offentlig ettersyn av planforslag
6. Sluttbehandling – vedtak av reguleringsplan

Etter forhåndshøring vil planprogram utarbeides i henhold til eventuelle merknader som er kommet inn under høringa. Planprogrammet skal redegjøre for formålet med planarbeidet, behovet for utredninger og analyser, hvilke alternativer som vil bli utredet, framdriftsplan og hvordan planprosessen skal gjennomføres, blant annet med hensyn til medvirkning. Planprogrammet vil også inneholde forslag til planavgrensning.

Det vil bli anledning til å komme med merknader til det konkrete planforslaget i forbindelse med varsel om oppstart og offentlig ettersyn av planprogram, samt ved offentlig ettersyn av planen etter 1.gangs behandling. Dette kommer vi tilbake til når det blir aktuelt.

Forhåndshøring

Kommunen har valgt å varsle naboer som grenser til eiendommen og naboer som kan bli påvirket av tiltaket grunnet delt veitilkomst i tillegg til regionale myndigheter, offentlige etater, selskaper, foreninger og aktuelle avdelinger internt i Ringerike kommune.

I denne fasen er det mulig å komme med merknader til forslaget.

Merknader sendes til Ringerike kommune, Areal- og byplankontoret, pb 123, 3502 Hønefoss.

FRIST 14.12.2012.

Etter fristens utløp vil det forberedes sak om politisk oppstart til Hovedkomiteen for miljø- og arealforvaltning og formannskapet.

Saksbehandler svarer gjerne på spørsmål.

Med hilsen



Grethe Tollefsen
enhetsleder Areal- og byplankontoret

Saksbehandler: Ingeborg Faller

E-post: ingeborg.faller@ringerike.kommune.no

Tlf: 32 11 74 61

FORORD

Asplan Viak er engasjert av John Myrvang AS og NorStone AS til å lage en felles reguleringsplan for eksisterende og fremtidig masseuttak avsatt i kommuneplanens arealdel.

For en best mulig utnyttelse av grusressursen, som er registrert som nasjonalt viktig i NGUs grus- og pukkdatabase, ønsker Ringerike kommune en vurdering av mulige konsekvenser av utvidet uttaksgrense i forhold til kommuneplanen før planprosessen startes med planprogram. Vurderingene baserer seg tilgjengelig informasjon.

Sandvika, 13.11.2012

Hjalmar Tenold
Oppdragsleder

Tiffany Nygård
Oppdragsmedarbeider

John Myrvang AS / NorStone AS

FORSTUDIE for videre uttak av grusressursen på Hen

Utgave: 4

Dato: 2012-11-13

1 KORT PRESENTASJON AV TILTAKET / PLANOMRÅDET

Bakgrunn

Bakgrunn for planarbeidet er ønsket om å sikre areal for fremtidige sand- og steinressurser satt av til nåværende og fremtidig masseuttak i kommuneplanen for Ringerike kommune 2007-2019. Areal sikres ved at det fremmes reguleringsplan for eksisterende virksomhet og fremtidig masseuttak.

Avgrensning av planområde/uttaksområde

Asplan Viak vil stå for planarbeidet på vegne av John Myrvang AS hvor Erik Chr. Heen er grunneier (gbnr. 271/8) og for NorStone AS hvor Sven Brun er grunneier (gbnr.92/2/2). I tillegg til ovenfor nevnte eiendommer vil industriområde gbnr. 271/286 hvor John Myrvang AS er hjemmelshaver, deler av Nymobakken samt boligtomten gbnr. 271/122 som grenser til masseuttaket inngå i planområdet (se figur 1).

Avgrensning av planområde er ikke endelig fastsatt. For en best mulig utnyttelse av grusressursen vurderes mulige konsekvenser av utvidet uttaksgrense før endelig fastsetting av planområdet. Virksomhetens art tilsier at det er svært viktig å ha et langsiktig perspektiv på ressursuttaket.

Det foreslås følgende avgrensning i prioritert rekkefølge (se figur 1):

- **Alternativ 1**

Avgrensning inkluderer:

1. Areal avsatt i kommuneplanen
2. Områder rundt Lillefjern og områder mot Storefjern
3. En reduksjon av bredden på vegetasjonsskjermen/buffersone mot industriområdet. Vegetasjonsskjermen er vist med ca 80 meters bredde. Forslag til ny vegetasjonsskjerm er 30 meters bredde.
4. Flytting av eksisterende kraftlinje på gbnr. 92/2/2

Uttaksområdet avsatt i kommuneplanen er på ca 900 dekar. Forslag til utvidet uttaksområde er på ca 250 dekar i tillegg.

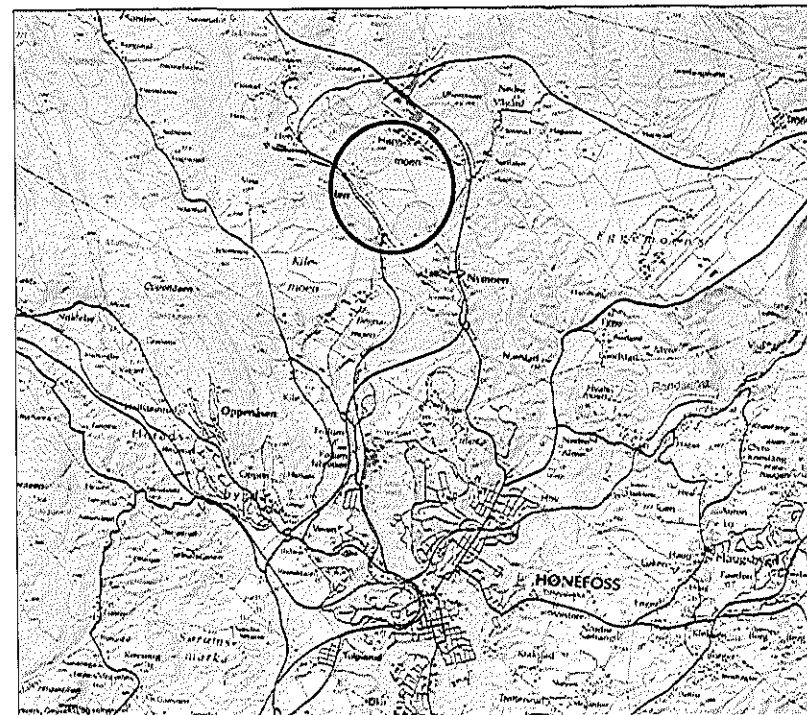
- **Alternativ 2**

Avgrensning inkluderer:

1. Uttaksområdet tilsvarer arealer avsatt i kommuneplanen til nåværende og fremtidig masseuttak og utgjør ca 900 dekar.
2. Vegetasjonsskjerm/buffersone mot industriområdet reduseres til 30 meter. Dette utgjør 45 dekar i tillegg.
3. Flytting av eksisterende kraftlinje på gbnr. 92/2/2

3 DAGENS SITUASJON

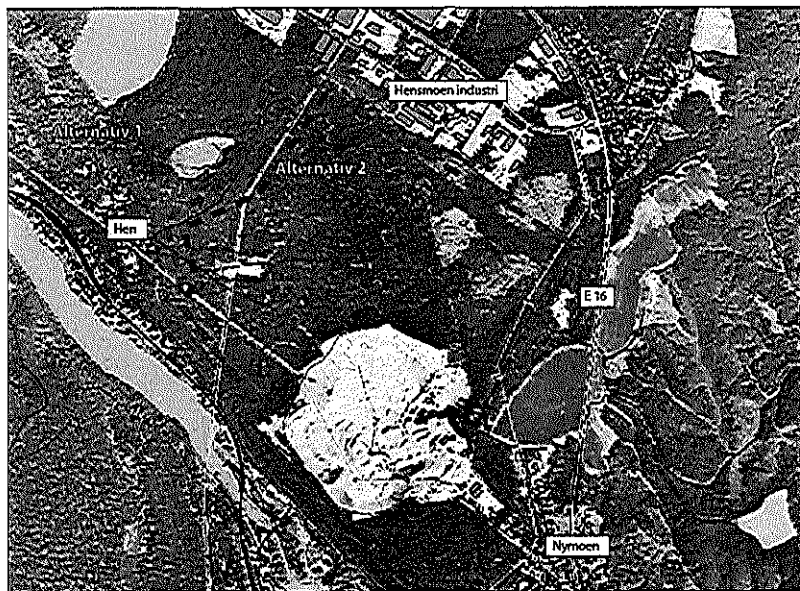
Heen Grustak ligger på Hensmoen, 6 km nord for Hønefoss. Området krytter seg til hovedvegssystemet via Hensmoveien og E16. Adkomst til uttaksområdet er fra Nymobakken.



Figur 2: Planområdet ligger på østsiden av Bogna ca. 6 km nord for Hønefoss

Virksomheten ble etablert i 1935, og drives i dag av John Myrvang AS på gbnr. 271/8. Grustaket er et av de største på Østlandet, og har sin hovedleveranse til større betongprodusenter på Ringerike, Oppland og Oslo-regionen. Grustaket leverer tilslag til betong- og asfaltproduksjon og har også spesialisert seg på rund natursingel og rund elvstein. Totalt leveres over 30 forskjellige varer fra Heen Grustak. Årlig uttaksmengde er 200 000-250 000 tonn.

Heen Grustak har i dag 17 årsverk, herav 7 egne ansatte sjåførere. I tillegg er det 3 industribedrifter innenfor planområdet som til sammen sysselsetter 55 personer.



Figur 4: Dagens situasjon og forslag til planområde; alternativ 1 med rød stiplot linje og alternativ 2 med sort stiplot linje. Planområdet grenser til skogsområder. Nord for området ligger Hensmoen industriområde, øst for området E16 og sørøst for området ligger boligområde på Nymoen. Boligområde på Hen ligger vest for planområdet.

4 FORHOLDET TIL GJELDENDE KOMMUNEPLAN / REGULERINGSPLAN

Innenfor foreslått planområde (se figur 1) er gbnr. 271/8 avsatt til nåværende og fremtidig masseuttak samt LNF-områder i gjeldende kommuneplan (vedtatt 30.08.07). Tilgrensende eiendom gbnr. 92/2/2 er avsatt til fremtidig masseuttak og LNF-områder. Gbnr. 271/286 er avsatt til industri, mens boligen på gbnr. 271/122 er vist som LNF-område. Planområdet grenser til LNF-områder og er uregulert.

grunnvannspeilet som må ligge under uttaksnivået. Dette gjelder for området som er avsatt til masseuttak i kommuneplanen (se snitt i vedlegg 1-3). Uttaksdybde vil avklares nærmere i planarbeidet.

Volum

Alternativ 1 (se figur 1) er beregnet til å inneholde anslagsvis 54 millioner tonn. Forutsetningen er uttak ned til kote 150 innenfor det arealet som er avsatt til eksisterende og fremtidig uttaksområde for råstoffutvinning, og ned til kote 180 for utvidelse i nord og syd.

Alternativ 2, som omfatter kommuneplanens areal avsatt til råstoffutvinning, er beregnet til å inneholde ca 45 millioner tonn.

Tidsperspektiv

Dagens virksomhet på Hensmoen tar ut mellom 200 000 og 250 000 tonn pr år. En ny aktør i tillegg vil trolig øke uttaksmengden med 100 000 tonn slik at totalt uttak vil ligge på 350 000 tonn pr år. Med volumer som nevnt ovenfor vil driftsperioden strekke seg over mange år og uttaksmengden vil sannsynligvis øke ytterligere. Gitt et gjennomsnittlig årlig samlet uttak på 500 000 tonn vil levetiden for alternativ 1 og 2 være henholdsvis 90 år og 108 år. Levetiden er et anslag ut fra stipulert årlig uttak og vil derfor være usikker.

Gjennomføring, istandsetting og etterbruk

Den lange tidshorisonten tilsier at det er vanskelig å fastsette etterbruken etter at grustaket er ferdig tatt ut. Mulig etterbruk kan imidlertid, avhengig av kommunens behov, for eksempel være utbyggingsområder (næring/industri), deponiområde eller LNF/friluftsområde. Kommuneplanen er det rette verktøyet for å avklare etterbruken på grunn av den lange driftsperioden.

Reguleringsplanen skal vise hvordan uttaksområdet skal settes i stand. Det skal vurderes om og eventuelt hvordan etappevis istandsetting av uttaksområdet kan gjennomføres. For sand/grus er det viktig å ha tilgang til store områder for å kunne blande ulike kvaliteter til ulikt forbruk/produkt.

Mineralloven sikrer Direktoratet for Mineralforvaltning retten til å kreve driftsplan for tiltaket samt føre tilsyn med masseuttaket. Mineralloven med direktoratets tilsyn sikrer natumangfoldlovens § 12.

Krav om konsekvensutredning

I Forskrift om konsekvensutredninger (§ 2 bokstav f og vedlegg 1) beskrives tiltak som alltid skal konsekvensutredes etter forskriften: «Uttak av malmer, mineraler, stein, grus, sand, leire eller andre masser dersom minst 200 dekar samlet overflate blir berørt eller samlet uttak omfatter mer enn 2 millioner m³.

Reguleringsplanen utløser krav om konsekvensutredning fordi utvidelsesarealet for uttaksområdet er større enn 200 dekar.

Vurdering av sårbarhet

Landskapets sårbarhet for inngrep varierer noe mellom alternativ 1 og 2. I alternativ 2 utgjør hoveddelen av området landskap som allerede er forringet av menneskelig aktivitet (dagens uttaksområde), og er derfor mindre sårbart for inngrep. Alternativ 1 inneholder tjern og våtmarksområde som er sårbart for inngrep. Begge alternativene ligger imidlertid i områder som i liten grad eksponerer seg i landskapet og hvor det er liten variasjon i terrengform og vegetasjon. Inngrepet lar seg også delvis reparere fordi området består av løsmasser (løsmasser er mindre sårbart enn fjell).



Figur 7: E16 sett mot nord. Uttaksområdet ligger bak vegetasjonsbeltet i vest, og er ikke synlig fra E16 i dette området (Kilde: Google Maps).

Omfang/Konsekvens

Alternativ 2 holder seg i hovedsak innenfor arealer satt av til masseuttak i kommuneplanen og medfører at området rundt Lilletjern beholdes intakt og at landskapsinngrep unngås i dette området.

Alternativ 1 innebærer at uttaksområdet føres i utkanten av myrområdet rundt Lilletjern og nordover mot sørenden av Storetjern. I tillegg utvides området mot industriområdet i øst og boligområdet i vest og innebærer en reduksjon av vegetasjonsskjermen. Denne breddereduksjonen vil i liten grad påvirke tiltakets eksponering mot disse områdene. Nær- og fjernvirkning bør undersøkes i det videre planarbeidet og det bør lages en 3D-modell av dagens situasjon og planlagt tiltak.

Storetjern og Lilletjern inkl. myrområder ligger på ca. kote 190, mens områdene rundt tjernene ligger på ca kote 200. Det planlegges å ta ut masser ned til kote 170-180. Dette vil i stor grad endre landskapskarakteren i området. Landskapsrommene rundt tjernene som defineres av lave åsrygger vil forsvinne. Forutsatt at Lilletjern med våtmarksområde kan bevares selv om man senker terrenget rundt, vil ikke alternativ 1 nødvendigvis gi store negative konsekvenser for landskapsbildet på sikt. Dette forutsetter imidlertid at landskapet settes i stand og at stedegen vegetasjon kan reetableres.

6.2 Nærmiljø og friluftsliv

Dagens situasjon

Dagens uttaksområde grenser til skogsområder. Det ligger to boligområder i nærheten av uttaksområdet. Boligområdet på Nymoen ligger ca 300 meter sørvest for dagens

Begge alternativer vil beslaglegge arealer og fjerne skogsbilveger som i dag benyttes til friluftsmål. Skogsbilvegene kan imidlertid enkelt opprettholdes ved at de legges om etter hvert som uttaksområdet utvides slik at tverrforbindelser opprettholdes lengst mulig.

Alternativ 1 vil i større grad enn alternativ 2 redusere områdets attraktivitet som friluftsområde ved at et større areal benyttes til masseuttak. Alternativ 1 vil også gjøre boligområdet ved Hen mindre attraktivt på grunn av antatt økte miljøulempere som støy og støv samt en reduksjon av boligområdets nærturområde.

Begge alternativene har lange tidsperspektiv før området er ferdig tatt ut, anslagsvis 108 år for alternativ 1 og 90 år for alternativ 2. Det betyr at området kan brukes til friluftsmål i lang tid fremover, men at disponibelt areal gradvis vil reduseres. Uavhengig av valg av alternativ kan imidlertid området settes i stand etter endt uttak, og igjen ha et potensial som friluftsområde.

Videre undersøkelser

Det bør undersøkes nærmere hvilken miljøbelastning tiltaket kan få for nærmiljøet og friluftslivet. Det bør etableres kontakt med interesseorganisasjoner og naboer for å avklare bruk av området.

6.3 Naturmiljø

Dagens situasjon

Det er ikke registrert prioriterte naturtyper i kommunens kartdatabase. Planområdet er ikke undersøkt med unntak av Lilletjern. Naturtypekartleggingen identifiserte at Lilletjern er en naturtypelokalitet; grytehullssjø med intakt lavlandsmyr. Lokaliteten ble befart av Rune Solvang i Asplan Viak 2.10.2009.

Lokaliteten karakteriseres som artsfattig. Hvitmyrak og hviltyng er dominerende arter. For øvrig opptrer det litt blokkebær og bjønnskjøgg samt noe flaskestarr, sivblom og tranebær. Litt nøkkerose og bukkeblad opptrer i vannkanten. Furu og noe ørevier opptrer i kanten av myra opp mot kanten av dødisgropa.

Lokaliteten er minimalt påvirket. Det er kun et lite bryggeanlegg på sørsiden av tjernet. Lokaliteten er vurdert som lokalt viktig (C) da lokaliteten består en grytehullssjø (dannet av dødisgrop) med intakt lavlandsmyr. Det kan være en interessant fauna av ferskvannsorganismer dersom grytehullssjøen er fisketom.

Omfang/Konsekvens

Ingen av uttaksalternativene vil trolig fjerne det grunnvannsbaserte artsmangfoldet ved tjernet og myra (jf. vurderingene i kapittel 6.4.3 Vanntema). Dette vil bli et sentralt utredningstema i den videre planprosessen. Alternativ 1 innebærer forringelse av geologiske forekomster (landskapet rundt dødisgropa/grytehullssjøen) på grunn av de store terrengendringene.

6.4 Naturressurser

6.4.1 Sand

Grus- og sandforekomsten er et stort brelvdeleta bygd opp til marin grense i en fjordarm i Tyrifjordbassenget. Forekomsten er meget viktig med kvalitetsmessig meget gode masser både for veg- og betongformål. Det er tidligere tatt ut store mengder flere steder på forekomsten. I dag er det store uttak fra ett massetak. Hensmoen er sammen med Kilemoen de viktigste grusressursene i Ringerike kommune med bl.a. store leveranser av tilslag til forskjellige typer betongprodukter. Forekomsten forsyner markeder langt ut over kommunegrensen og er klassifisert som en meget viktig ressurs i nasjonal sammenheng.

6.4.2 Landbruk

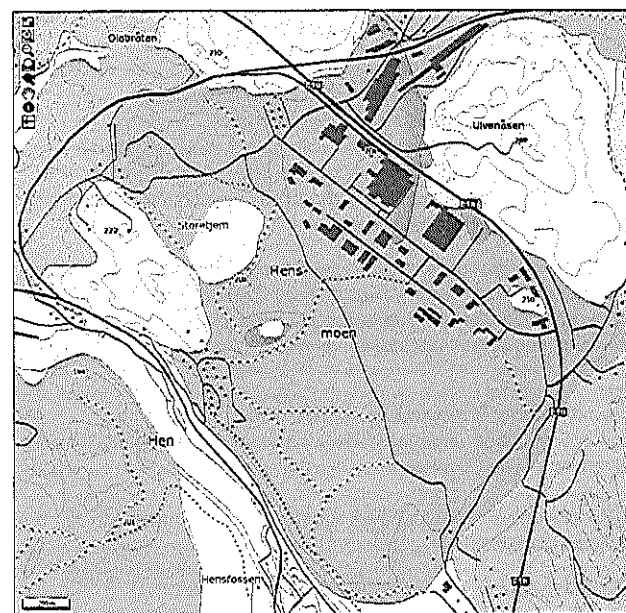
Området består i hovedsak av skrin furuskog med middels bonitet (se figur 8). Alternativ 1 vil beslaglegge ca 250 dekar mer skog enn alternativ 2.



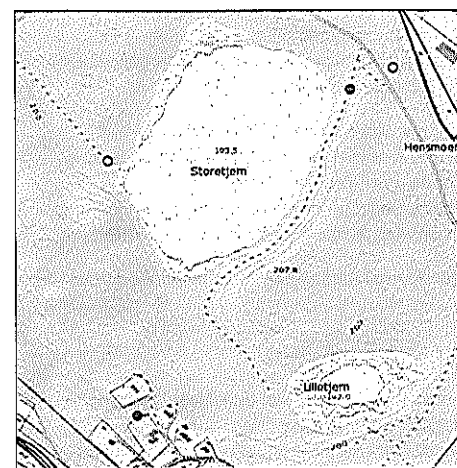
Figur 13: Området består i hovedsak av skog med middels bonitet (Kilde: www.ringerike.kommune.no)

6.4.3 Vanntema

Uttaksområdet avsatt i kommuneplanen er på ca. 900 dekar. Forslag til utvidet uttaksgrense er på ca. 250 dekar. Alternativ 1 innebærer et større uttaksområde enn det som er avsatt i



Figur 14: Kvartærgeologisk kart som viser fjellblotninger og løsmassefordelingen i området. Rosa: Fjell. Orange: glasfiuviavitt (sand/grus). Gult: fluvielt (sand/silt). Lysblått: Marint (silt/leir). Grønt: Endomorene (alle fraksjoner). Brunt: myr/våtmark/torv.



Figur 15: Storetjern og Liletjern med høyder og brønner

6.6 Forurensning

Utvidelse av grustaket medfører lengre levetid for uttaksområdet og økt produksjonsvolum da det blir 2 virksomheter som skal drive parallelt. Oslomarkedet vil stå for den største økningen. Dette vil medføre noe økt støy og støv over flere antall år. Som en del av planarbeidet skal det utføres støyberegninger for den totale aktiviteten på området (inkludert trafikkstøy fra Nymobakken). Forskjellen mellom alternativ 1 og 2 er at boligene på Hen får økt miljøbelastning ved at sanduttaket kommer nærmere og varer over en lengre tidsperiode (ca. 20 år) i alternativ 1 enn i alternativ 2.

6.7 Transport og trafikk

Planforslaget vil medføre økt trafikk da det er to virksomheter som skal drive parallelt. Trafikkbildet vil også vare over flere år. Alternativ 1 vil anslagsvis øke levetiden til masseuttaket med 20 år i forhold til alternativ 2.

Dagens uttak av sand har de siste år ligget på ca 250 000 tonn. Ca halvparten av uttaksmengden blir levert til bedrifter på Hensmoen (Unicon og Spenncon) og den resterende del blir fraktet med bil ut på E16 til forbrukerne. Denne andelen representerer ca 5000 billass (bil m/tilhenger) pr år. Det er markedet som er styrende for det årlige uttaksvolumet og det antas at aktiviteten vil øke over den lange tidshorisonen.

Dersom man antar en årlig samlet økning av uttaksvolumet på 250 000 tonn, og dersom all sand går ut på veg (E16) i hovedsak mot Oslo, vil det medføre en økning på ca 10 000 billass pr år dvs. en økning av ÅDT (årsdøgntrafikk) på 55. Denne trafikkøkningen vil komme uavhengig av alternativ 1 eller 2, men alternativ 1 vil vare anslagsvis 20 år lengre.

6.8 Sysselsetting – samfunnsmessige konsekvenser

Tiltaket vil gi økt sysselsetting. Dagens antall sysselsatte på Heen grustak er 17 årsverk inkludert transport. Innenfor planområdet er det totalt 55 årsverk. Trolig vil en ny aktør medføre en økning med anslagsvis 5 årsverk. Alternativ 1 vil gi sysselsetting over en lengre tidsperiode enn alternativ 2.