



Ringerike kommune

ÅRSRAPPORT 2012





Innhold

Hovedtrekk ved Ringerike kommune	3
Befolkningsutvikling.....	6
Økonomisk analyse	8
Administrasjon og fellesutgifter	23
Oppvekst og kultur	25
Helse og omsorg.....	34
Tekniske områder	42
Arbeidsmiljø.....	52
Miljørapport	56



HOVEDTREKK VED RINGERIKE KOMMUNE

Med dette legger Rådmannen frem sin årsrapport for 2012.

Økonomi

Året 2012 bar preg av store økonomiske omstillinger. Omstillingsarbeidet fra 2011 fortsatte. Vi endte også i 2012 med et positivt resultat.

Driften er nå i ferd med å tilpasses de rammene vi har til rådighet.

<i>(Mill kr.)</i>	Regnskap 2012	Regulert budsjett 2012	Avvik ift budsjett	Avvik ift budsjett prosent
0 Folkevalgte og revisjon	6,1	6,3	0,2	3,9 %
1 Rådmann, strategiske tiltak	14,8	13,4	-1,4	-10,5 %
2 Fellestjenester, fellesutgifter m.v.	67,2	69,8	2,6	3,7 %
3 Oppvekst og kultur	439,8	431,8	-8,0	-1,9 %
4 Helse	659,5	661,3	1,8	0,3 %
5 Tekniske områder	141,4	141,2	-0,2	-0,1 %
7 Avsetninger, overføringer særbedrifter m.v	-64,3	-37,2	27,1	72,7 %
Sum tjenesteproduksjon	1 264,6	1 286,7	22,1	1,7 %

Samfunnet Ringerike kommune

Befolkningen økte med 164 personer i 2012. Det er en svak, men positiv økning. For 2012 utgjorde veksten 0,56 %.

Minst like interessant er det å studere alderssammensetningen i befolkningen. Ringerike har en høyere andel eldre enn landsgjennomsnittet, mens andelen unge ligger betydelig under landsgjennomsnittet. Dette sier noe om hvor behovet for tjenester vil være størst. I 2012 var det en nedgang i gruppen 0-19 pr på 95 personer. Gruppen fra 67 og eldre har hatt en vekst på 97 personer.

På slutten av 2011 ble Follum fabrikker avvirket. I 2012 var fokus å skaffe nye jobber til de ansatte. Fra kommunens side ble dette ledet av NAV, og resultatet ble i all hovedsak bra.

Treklyngen AS startet opp på Follum i juni 2012, og er i full gang med å etablere sin virksomhet.

Eiendomsforvaltningen og teknisk drift ble i løpet av 2012 samlokalisert på Follum. Dette er et viktig bidrag til å skape en mer effektiv organisasjon. Samtidig bidrar Ringerike kommune til at det er aktivitet på området samtidig som Treklyngen AS utvikler sine planer for fremtiden

Arbeidet med kommuneplanen og kommunalplanstrategi hadde sin oppstart i 2012 selv om endelig vedtak om dette først kom i 2013.

Ringerike Utvikling har hatt stort fokus på samferdselsløsninger gjennom sitt samferdselsprosjekt LINK som har jobbet målrettet med påvirkningsarbeid opp mot Nasjonal transportplan, som rulleres i 2013.

Samarbeidet med næringslivet er styrket. Det er opprettet en stilling som samfunnsutvikler og det er etablert en referansegruppe med representanter fra næringslivet som har jevnlig møter med kommunen for å gi innspill til ønsket utvikling.



2012 var et år med mye fokus på «busker og kratt»! Gjengrodde by- og bynære rekreasjonsområder fikk mye oppmerksomhet, og en storstilt dugnad mellom næringsliv, frivillige og kommunen startet opp. Dette følges også opp i 2013. Dette ble et veldig godt eksempel på at 2+2 kan bli 5 når alle gode krefter forenes og er mulighetsorienterte!

I 2012 ble Folkehelsemeldingen utarbeidet etter grundig involvering fra både medarbeidere og folkevalgte. Dette er en av de meldingene som vil være førende for arbeidet med kommuneplanen.

Det er gjennomført mange større og mindre planer og prosjekter i 2012. Rådmannen vil spesielt fremheve 1. gangs behandling av Kragstadmarka, som vil kunne være et viktig bidrag i utvikling og vekst av Hønefoss med omegn.

Tjenestene i Ringerike kommune

Også 2012 har vært preget av store endringer og stor omstilling. Det har vært stort fokus på innsparinger og tilpasning av driften.

Det er ingen tvil om at dette er krevende for både medarbeidere og brukere. Imidlertid er det viktig å trekke frem at det i all hovedsak er gitt gode tjenester også i 2012, og resultatene på medarbeiderundersøkelsen var gode.

Rådmannen vil likevel ikke unnså at presset merkes i enhetene. Arbeidsdagen oppleves av mange som krevende, og på slutten av året kunne vi registrere et økende sykefravær. Årsakene til det er sammensatt, og det jobbes aktivt med å legge til rette for økt nærvær.

Det viktigste i året som har gått er den stabile, jevne driften med gode møter mellom kommunen og innbyggerne hver eneste dag.

Rådmannen vil likevel tillate seg å trekke frem noen spesifikke hendelser fra 2012.

Ringerike kommune har i egen regi gjennomført grunnutdanning som brannkonstabel for 9 deltidsansatte på Sokna og Nes i Ådal, og alle har bestått eksamen. Dette har styrket brannberedskapen ut i distriktet betydelig.

I 2012 mottok Ringerike kommune Legevaktprisen for god ledelse av sin legevakt. I 2012 ble det også arbeidet systematisk for at Ringerike kommune skal bli vertsby for neste SOS barneby. Resultatet av dette er ikke kjent i skrivende stund, men vil være kjent når årsmeldingen behandles politisk.

Resultatene fra elevundersøkelsen i Ringerike i 2012 var svært positive, og ligger over landsgjennomsnittet. Elevene i Ringerike trives bra, er motiverte og opplever at elevdemokratiet fungerer. Det meldes om mindre mobbing sammenlignet med landet forøvrig.

Oppvekstkonferansen ble arrangert for andre gang. Dette er et strategisk tiltak i arbeidet med å tilstrebe helhetlige og tverrfaglige løsninger til beste for barn og unge i Ringerike.

Medarbeidere i barnehagene og SFO har fått kompetanseheving i LØFT – metodikk (LøsningsFokusert Tilnærming).

Utfordringene fremover

Det er fremdeles tilpasning av inntekter og utgifter som må ha størst fokus. Vi opplever kontroll på driften, men det er et stykke frem til vi får et økonomisk handlingsrom som vil gjøre oss i stand til å håndtere et stadig økende etterslep på vedlikehold og et fremtidig investeringsbehov.



Takk for innsatsen i 2012

Avslutningsvis vil jeg takke for innsatsen i året som har gått. Politikere for deres engasjement og beslutninger, tillitsvalgte for deres bidrag til å finne gode løsninger, men først og fremst hver enkelt medarbeider for svært godt utført arbeid til Ringerikssamfunnets beste. Det er min opplevelse at medarbeiderne i Ringerike kommune er kompetente og engasjerte medarbeidere som setter innbyggerne sitt beste i fokus og som bidrar til god utvikling av Ringerikssamfunnet.

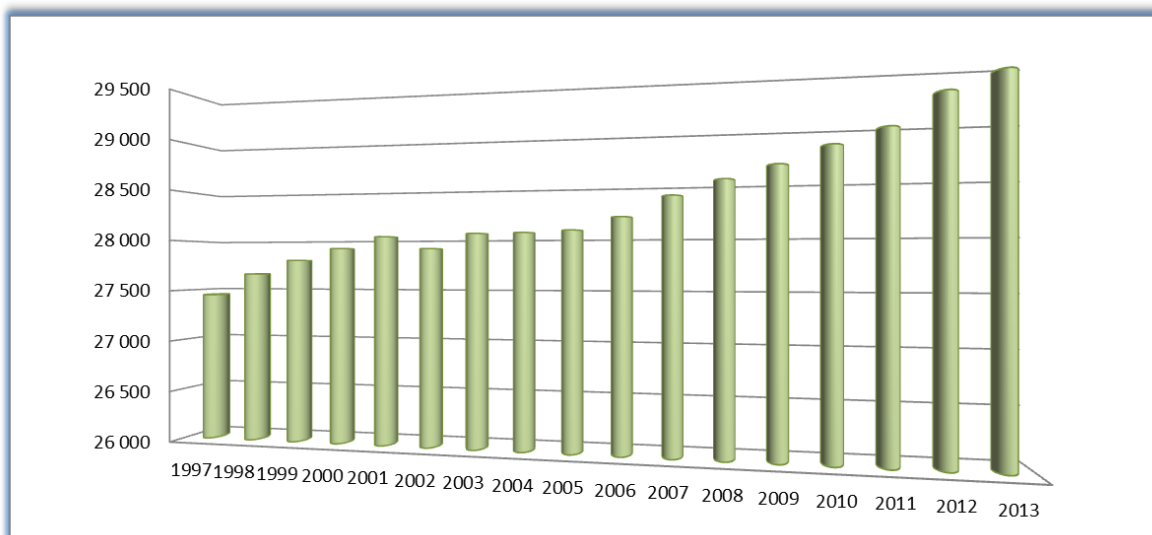
Ringerike kommune, mars 2013

Wenche Grinderud
Rådmann



BEFOLKNINGSUTVIKLING

Pr. 31. desember 2012 hadde Ringerike 29 400 innbyggere. Befolkningen økte i 2012 med 164 personer. Ringerike har de siste årene opplevd en svak, men positiv økning i folketallet på rundt 0,5 % årlig. For 2012 utgjorde veksten 0,56 %.



Befolkningens alderssammensetning

Minst like interessant som de rene befolkningstallene er det å studere alderssammensetningen sammenlignet med andre kommuner, og utviklingen over tid. Etter følgende tabell viser alderssammensetningen i Ringerike kommune sammenlignet med fylket og landet:

Indeksering av alderssammensetningen i Ringerike i forhold til landsgjennomsnittet

Behovsprofil og levekårsdata 31.12.	Ringerike 2009	Ringerike 2010	Ringerike 2011	Ringerike 2012	Indeksert Ringerike vs. landet 2012	Buskerud 2012	Landet 2012
0 år	1,1	1,1	1,1	0,9	75,79 %	1,1	1,2
1-5 år	5,3	5,3	5,3	5,4	86,98 %	6,0	6,2
6-12 år	7,6	7,5	7,5	7,4	87,94 %	8,5	8,4
13-15 år	3,8	3,6	3,6	3,5	92,38 %	3,8	3,8
16-19 år	5,4	5,4	5,2	4,9	95,54 %	5,0	5,2
20-44 år	32,0	31,8	31,7	31,9	93,19 %	32,8	34,2
45-66 år	29,8	30,1	30,4	30,4	110,11 %	28,9	27,6
67-79 år	9,6	9,7	9,8	10,0	112,34 %	9,5	8,9
80-89 år	4,8	4,7	4,6	4,5	125,15 %	3,7	3,6
90 år eller eldre	0,7	0,8	0,9	1,0	120,93 %	0,9	0,8
Totalt	100,0	100,0	100,0	100,0		100,0	100,0

Tabellen viser at Ringerike har en høyere andel eldre enn landsgjennomsnittet, mens andelen unge ligger betydelig under lands- og fylkesgjennomsnittet.



Befolkningsendring Ringerike – gruppert etter alder

Faktisk befolkning 31.12. i Ringerike kommune	2008	2009	2010	2011	2012	Endring fra 2011 til 2012
0 år	309	313	325	307	267	-40
1-5 år	1 489	1 533	1 525	1 563	1 592	29
6-12 år	2 202	2 188	2 183	2 191	2 183	-8
13-15 år	1 105	1 084	1 044	1 041	1 023	-18
16-19 år	1 578	1 543	1 553	1 513	1 455	-58
20-44 år	9 140	9 216	9 195	9 280	9 373	93
45-66 år	8 506	8 586	8 721	8 881	8 950	69
67-79 år	2 714	2 763	2 800	2 869	2 953	84
80-89 år	1 394	1 370	1 360	1 333	1 315	-18
90 år eller eldre	208	210	240	258	289	31
Totalt	28 645	28 806	28 946	29 236	29 400	164

Det har i 2012 vært en betydelig reduksjon i antall yngre innbyggere. Ser man samlet på gruppen fra 0 – 19 år var det en nedgang fra 2011 til 2012 på 95 personer. Mens gruppen fra 67 år og eldre har hatt en vekst på 97 personer.

Befolkningsutvikling 2000 – 2012

	2000	2001	2002	2003	2004	2005	2006	2007	2008	2009	2010	2011	2012
Fødselsoverskudd	-39	-52	-67	-5	1	-26	-27	-64	-18	3	23	-1	-35
Nettoflytting inkl. inn- og utvandring	163	-58	231	26	8	145	205	203	139	162	112	289	201
	124	-110	164	21	9	119	178	139	121	165	135	288	166

Arbeidsledighet

Arbeidsledigheten i kommunen var ved årets utgang i aldersgruppen 16-24 år 2,4 %, mens den på landsbasis var 1,9 %. I aldersgruppen 16-66 år var arbeidsledigheten 2,3 %, mens den på landsbasis var 2,0 %. Andelen arbeidsledige er beregnet ut fra antall innbyggere i samme aldersgruppe.



ØKONOMISK ANALYSE

Regnskapet for 2012 viser et netto driftsresultat (overskudd) etter finansposter på 81,3 millioner kroner. I 2012 er det overført 35,7 millioner kroner til inndekning av tidligere års underskudd.

Av inndekningen utgjør 7,6 millioner kroner overskudd fra 2011 som ved behandlingen av regnskapet i kommunestyret ble vedtatt avsatt til inndekning av tidligere års underskudd, og 28,1 millioner kroner er vedtatt inndekt i budsjettet for 2012.

I tillegg er det overført 5,5 millioner kroner til investeringsregnskapet. Regnskapsmessig mindreforbruk for 2012 utgjør 45,6 millioner kroner.

Det akkumulerte underskuddet er redusert til 66,7 millioner kroner pr. 31.12.2012.

Ringerike kommune har i 2012 et netto driftsresultat på 4,5 % av driftsinntektene. Dette er en forbedring i forhold til tidligere år. Resultatet var i 2011 på 1,4 %, 2010 på 1,0 %, i 2009 på -2,3 % og i 2008 på -5,6 %.

Ringerike kommune har siden 2009 vært registrert i ROBEK (Register om betinget godkjenning og kontroll) på bakgrunn av økonomisk ubalanse etter kommunelovens § 60 nr. 1a. Det betyr at kommunen må ha godkjenning fra Fylkesmannen for å kunne foreta gyldige vedtak om låneopptak eller langsiktige leieavtaler. Det akkumulerte underskuddet er redusert også i 2012, men den økonomiske situasjonen tilsier en fortsatt registrering i ROBEK.

Driftsregnskapet

Det er et betydelig forbedret budsjettavvik i 2012 i forhold til 2011. Det er spesielt rammeområde 7 som har et vesentlig mindreforbruk. Dette henger sammen med inntektsføringen av et spesielt høyt premieavvik for 2012.

Driftsregnskap 2012 – rammeområdene

Regnskapsskjema 1b driftsregnskapet

- satt opp slik kommunestyret vedtok budsjettet

Mill kr.

	Regnskap 2012	Regulert budsjett 2012	Avvik ift budsjett	Avvik ift budsjett prosent	Opprinnelig budsjett 2012	Regnskap 2011
0 Folkevalgte og revisjon	6,1	6,3	0,2	3,9 %	6,3	6,0
1 Rådmann, strategiske tiltak	14,8	13,4	-1,4	-10,5 %	12,0	15,6
2 Fellestjenester, fellesutgifter m.v.	67,2	69,8	2,6	3,7 %	64,8	67,0
3 Oppvekst og kultur	439,8	431,8	-8,0	-1,9 %	410,9	409,5
4 Helse	659,5	661,3	1,8	0,3 %	615,7	604,0
5 Tekniske områder	141,4	141,2	-0,2	-0,1 %	126,4	120,6
7 Avsetninger, overføringer særbedrifter m.v	-64,3	-37,2	27,1	72,7 %	50,5	-2,9
Andre områder	0,1	0,2	0,1	-66,2 %	0,2	
Sum tjenesteproduksjon	1 264,6	1 286,9	22,3	1,7 %	1 286,9	1 219,7

Avvik: - negativt/merforbruk, + positivt/mindreforbruk i forhold til budsjett

Tabellen over viser et samlet positivt avvik mellom regulert budsjett og regnskap innenfor rammeområdene på 22,3 millioner kroner. Rammeområdene 1-5, som er de tjenesteproduiserende sektorene, er det et negativt avvik i forhold til regulert budsjett med 4,9 millioner kroner. Se nærmere kommentarer under kapitlene for de enkelte sektorer.



Billighetserstatning

Billighetserstatningsutvalget har i 2012 hatt to møter, og har behandlet 7 saker. Av disse sakene har utvalget gitt tilbud om erstatning i 4 av sakene. En av disse 4 sakene er påklaget, da søker ikke ønsket å motta tilbudet som var gitt. Denne saken er således fortsatt under behandling da den skal tilbake til utvalget, før eventuell klagebehandling i klagenemnden.

Utvalget har vurdert to saker til ikke å komme inn under ordningen. Disse vedtak er påklaget til den kommunale klagenemnd, og klagenemnden har fastholdt utvalgets vedtak. Det er utbetalt kr. 800 000,- i erstatning i 2012, og kostnader til billighetserstatningsutvalget er på kr. 126 960,-. Ordningen med billighetserstatning ble iverksatt i 2011. Utbetalingen for 2011 utgjorde kr. 800 000,-. Samlet utbetalt for 2011 og 2012 er 1,6 millioner kroner, mot budsjettet 4 millioner kroner.

I 2013 vil det påløpe utgifter til klagenemnden i tillegg til utgifter til billighetserstatningsutvalget. Klagenemnden er i sakene som gjelder billighetserstatning utvidet med en advokat og en psykolog. Det foreligger 8 saker som ikke er behandlet, og som vil bli behandlet i 2013.

Driftsregnskap 2012 - Sentrale inntekter og utgifter

Regnskapsskjema 1a driftsregnskapet

- satt opp slik kommunestyret vedtok budsjettet
Mill kr.

	Regnskap 2012	Regulert budsjett 2012	Avvik ift budsjett	Avvik ift budsjett i prosent	Opprinnelig budsjett 2012	Regnskap 2011	Regnskap
Skatt på formue og inntekt	-597,6	-593,7	3,9	0,7 %	-593,7	-556,3	
Eiendomsskatt	-54,8	-54,5	0,3	0,6 %	-54,5	-54,0	
Sum skatteinntekter	-652,4	-648,2	4,2	0,6 %	-648,2	-610,3	0,0
Ordinært rammetilskudd	-657,9	-641,0	16,9	2,6 %	-641,0	-600,1	
Merverdiavgiftskompensasjon drift	-38,5	-40,3	-1,8	-4,4 %	-40,3	-36,7	
Merverdiavgiftskompensasjon investeringer	-8,1	-17,9	-9,8	-54,7 %	-17,9	-6,4	
Sum rammetilskudd og merverdiavgiftskomp.	-704,4	-699,1	5,3	0,8 %	-699,1	-643,2	0,0
Sum generelle tilskudd og salgsinntekter	-29,6	-31,4	-1,8	-5,7 %	-31,4	-34,3	
= Sum frie disponible inntekter	-1 386,4	-1 378,7	7,7	0,6 %	-1 378,7	-1 287,8	0,0
Renteinntekter og utbytte	-8,2	-6,4	1,8	28,2 %	-6,4	-7,5	
Utbytte fra Ringerikskraft AS	-20,2	-21,0	-0,8	-3,6 %	-21,0	-21,1	
Mottatte avdrag utlån (Boligstiftelsen)	-0,1		0,1			-0,1	
Startlån - mottatte renter			0,0			-2,3	
Sum finansinntekter	-28,6	-27,4	1,2	4,3 %	-27,4	-31,0	0,0
Renteutgifter, provisjon og lån	30,0	37,8	7,8	20,6 %	37,8	28,9	
Startlån - renteutgifter			0,0			3,3	
Avdrag på lån	41,0	42,0	1,0	2,4 %	42,0	42,6	
Sum finansutgifter	71,0	79,8	8,8	11,0 %	79,8	74,8	0,0
= Netto finansutgifter	42,5	52,4	10,0	19,0 %	52,4	43,8	0,0
Inndekning av tidligere års underskudd	35,7	28,2	-7,6	-26,9 %	28,2	13,5	
Bruk av tidligere års mindreforbruk	-7,6		7,6			0,0	
Bruk av likviditetsreserven			0,0			0,0	
Avsetning disposisjonsfond (netto)			0,0			0,0	
Avsetning bunde driftsfond (netto)			0,0			-0,1	
Sum netto avsetninger	28,2	28,2	0,0	0,0 %	28,2	13,4	0,0
Overført fra drift til investeringsregnskapet	5,5	11,2	5,7	50,5 %	11,2	3,3	
Sum til fordeling drift	-1 310,2	-1 286,9	23,3	1,8 %	-1 286,9	-1 227,3	0,0
Fordelt på enhetene iflg skjema 1B	1 264,6	1 286,9	22,3	0,0	1 286,9	1 219,7	0,0
Regnskapsmessig mindreforbruk	-45,6	0,0	45,6		0,0	-7,6	0,0



Skatt på inntekt og formue

Kommunens skatteinntekter i 2012 er 597,6 millioner kroner. Dette er 3,9 millioner kroner mer enn forventet i budsjettet.

Ulikheter i skatteinntekter pr. innbygger utjevnes delvis gjennom skatteutjevningen. Denne utjevningen skjer løpende gjennom året og kommer med et oppgjør etter årsskiftet. Dette er ment å dekke opp noe av den svikten kommunen har hatt i sine skatteinntekter i forhold til landsgjennomsnittet.

Kommunen mottok i 2012 skatt og netto skatteutjevning med til sammen 661,8 millioner kroner.

Kommunen har mottatt en høyere skatteutjevning i 2012 enn budsjettet. Det var spesielt utjevningen mot slutten av året som ble betydelig høyere enn prognosen for 2012 skulle tilsi. Årsaken er at kommunen har hatt en lavere vekst i skatteinngangen enn gjennomsnittet for landet. For 2012 var andelen 85,2 %, mot 84,5 % i 2011.

Rammetilskudd fra staten

Ringerike kommune fikk inn 659,5 millioner kroner i samlet rammetilskudd fra staten i 2012. Det er 16,9 millioner kroner mer enn budsjettet. Av dette er 1,6 millioner kroner skjønnsmidler knyttet til Utøya, og ført under Helse- og omsorg.

Skatteutjevningen utgjorde 64,2 millioner kroner, og det ordinære skjønnsstilskudd 6,0 millioner kroner. Skatt og netto skatteutjevning utgjorde til sammen 661,8 millioner kroner, eller 94,4 % av landsgjennomsnittet.

Ekstraordinære skjønnsmidler fra fylkesmannen utgjør til sammen 2,0 millioner kroner, samt 1,3 millioner kroner knyttet til oppfølging etter hendelsen på Utøya i 2011.

Eiendomsskatt

Kommunen fikk inn 54,8 millioner kroner i eiendomsskatt i 2012. Inntekten fordeles på *Verk og bruk* med 23,3 millioner kroner og *Annen fast eiendom* med 31,5 millioner kroner.

Merverdiavgiftskompensasjon fra staten

Ringerike kommune har mottatt 38,5 millioner kroner i merverdiavgiftskompensasjon fra staten knyttet til drift. Merverdiavgiften som er kompensert er 1,8 millioner kroner lavere enn forventet i budsjett for 2012.

Merverdiavgiftskompensasjon på investeringer ble 8,1 millioner kroner, noe som er 9,8 millioner kroner lavere enn forventet i budsjett. Dette er inntekter det erfaringsmessig er vanskelig å budsjettere på grunn av usikkerhet rundt fremdrift på de ulike investeringsprosjektene.

Som følge av lavere investeringsaktivitet vil merverdiavgiftskompensasjon knyttet til investeringer reduseres tilsvarende. Fra 2010 og frem til 2014 vil merverdiavgiftskompensasjon knyttet til investeringer gradvis inntektsføres i investeringsregnskapet å gi tilsvarende lavere driftsinntekter.

I tråd med endring i forskrift er 60 % av merverdiavgiftskompensasjonen fra investeringer overført fra drifts- til investeringsregnskapet.

Oppsummering sentrale inntekter

Kommunen har hatt en økning i de frie inntektene (skatt og rammetilskudd) på 96 millioner kroner fra 2011 til 2012.

Skatteutjevningen i inntektssystemet omfordeler inntekter ved at skattesterke kommuner får et trekk i rammetilskuddet, mens skattesvake kommuner får et tillegg i rammetilskuddet på grunnlag av kommunens skatteinngang.

Netto finansutgifter ble 42,0 millioner kroner i 2012. Det er 8,7 millioner kroner lavere enn opprinnelig budsjett.

Finansinntekter og – utgifter

Det er betalt renter og avdrag på gjeld med 71,6 millioner kroner, og av dette utgjør renteutgifter 30,1 millioner kroner. Det er utgiftsført låneavdrag med 41,5 millioner kroner, i tråd med Kommunelovens regler i § 50 nr. 7 om minimumsavdrag.

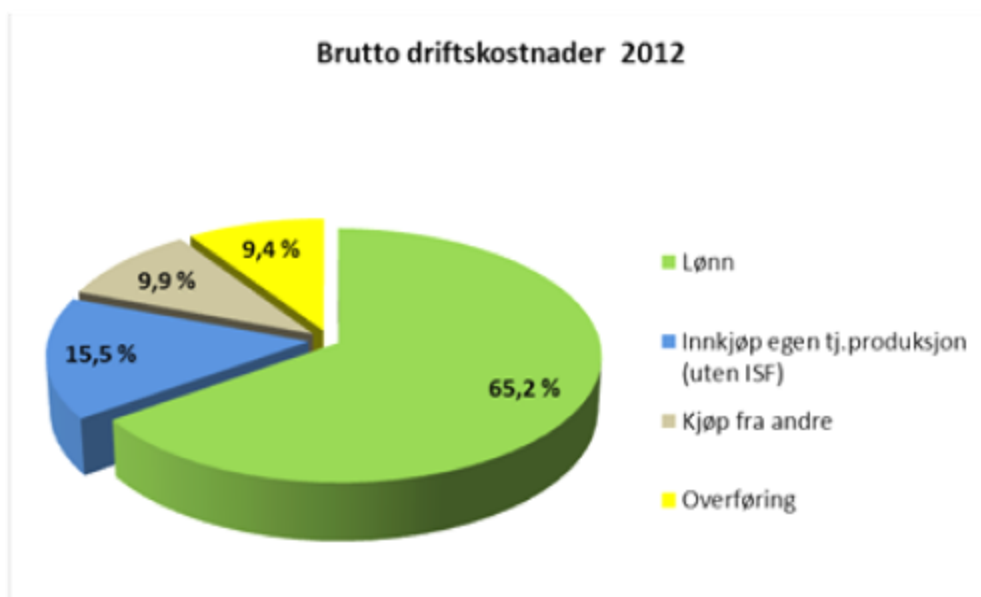
Renteutgiftene har i 2012 vært 7,6 millioner kroner lavere enn budsjettet. Tilsvarende ble renteinntektene 0,8 millioner kroner høyere enn budsjettet.

Overføring til investeringsregnskapet

Det er i 2012 overført 5,5 millioner kroner fra drifts- til investeringsregnskapet. Overføringer til investeringsregnskapet fra drift, er 5,7 millioner kroner lavere enn budsjettet. Dette skyldes at det ikke var behov for større overføringer for å finansiere investeringer som er gjennomført.

Driftsutgifter - fordeling

Figuren viser hvordan de totale driftsutgiftene fordeler seg på ulike type utgifter.



Tabellen viser utviklingen siste tre år innenfor hovedpostene. Lønnsutgiftenes andel av kommunens samlede utgifter viser en nedgang siste tre år.

	2010	2011	2012
Lønn	68,0 %	67,8 %	65,2 %
Innkjøp egen tj.produksjon (uten ISF)	15,2 %	15,4 %	15,5 %
Kjøp fra andre	5,7 %	4,1 %	9,9 %
Overføring	11,1 %	12,7 %	9,4 %
SUM DRIFTSUTGIFTER	100,0 %	100,0 %	100,0 %

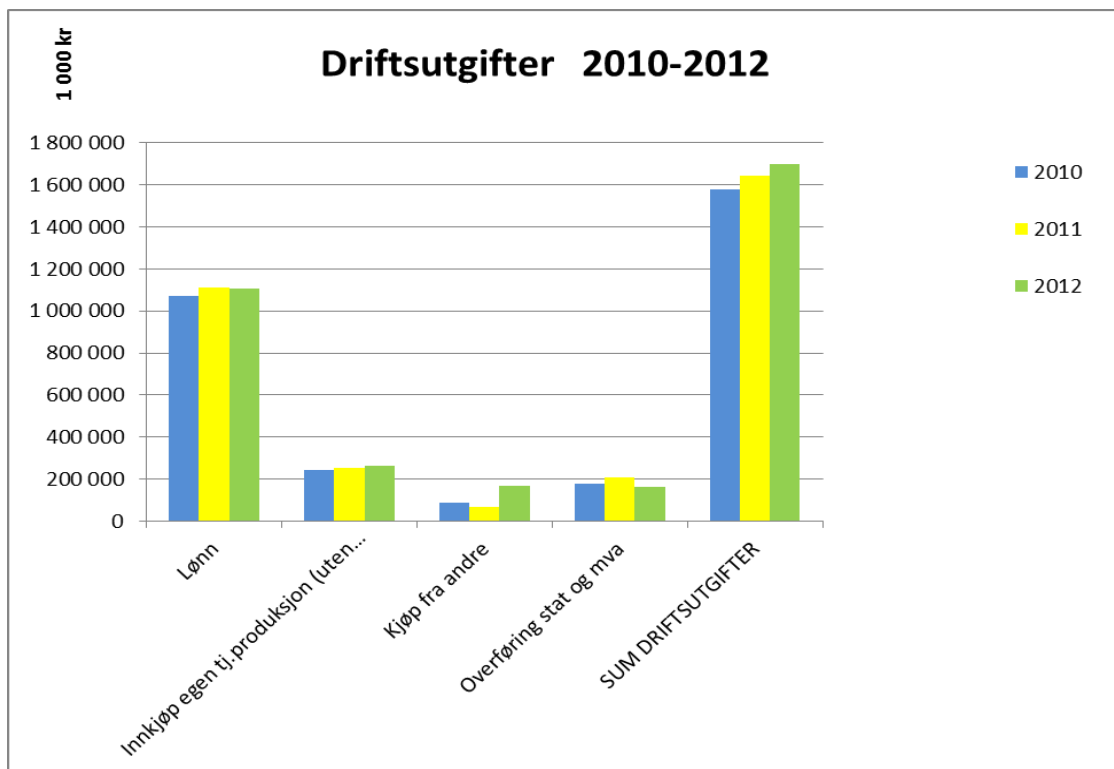
Lønn inkludert sosiale kostnader, er kommunens største kostnad og utgjør 65,2 % av de totale driftsutgiftene.

Samlede utgifter til innkjøp utgjør 25,4 %. Av dette er 9,9 % kjøp av tjenester fra andre (private) og 15,5 % er innkjøp til egen tjenesteproduksjon.

Overføringer består av merverdiavgift, overføring til staten, kommuner samt tilskudd og overføringer til andre (private). Samlet utgjør disse postene 9,4 % av de totale driftsutgiftene.

Driftsutgifter – utvikling

Figuren under viser utviklingen av de ulike typer utgifter i perioden 2010 til 2012.



Kommunens totale driftsutgifter var 1,721 milliard kroner i 2012. I forhold til 2011 er dette en økning på 55 millioner kroner. Fra 2010 til 2011 økte driftsutgiftene med 64 millioner kroner, mens driftsutgiftene gikk ned med 44 millioner kroner fra 2009 til 2010.

Lønn inkludert sosiale kostnader var i 1,129 milliard kroner i 2012. Fra 2011 til 2012 har det vært en økning på 5,0 millioner kroner, mens driftsutgiftene økte med 41,1 millioner kroner fra 2010 til 2011.

Beregnet årslønnsvekst fra 2011 til 2012 for stillinger i HTA kapittel 4 i KS' tariffområde er beregnet til 4,07 %, og antas å ligge rundt samme nivå for andre kapitler. Det tilsier at kommunen har dekket opp lønnsøkningene og samtidig redusert lønnskostnadene. Lønnsveksten har variert fra 4-6 % avhengig av yrke, utdanning, sektor mv.

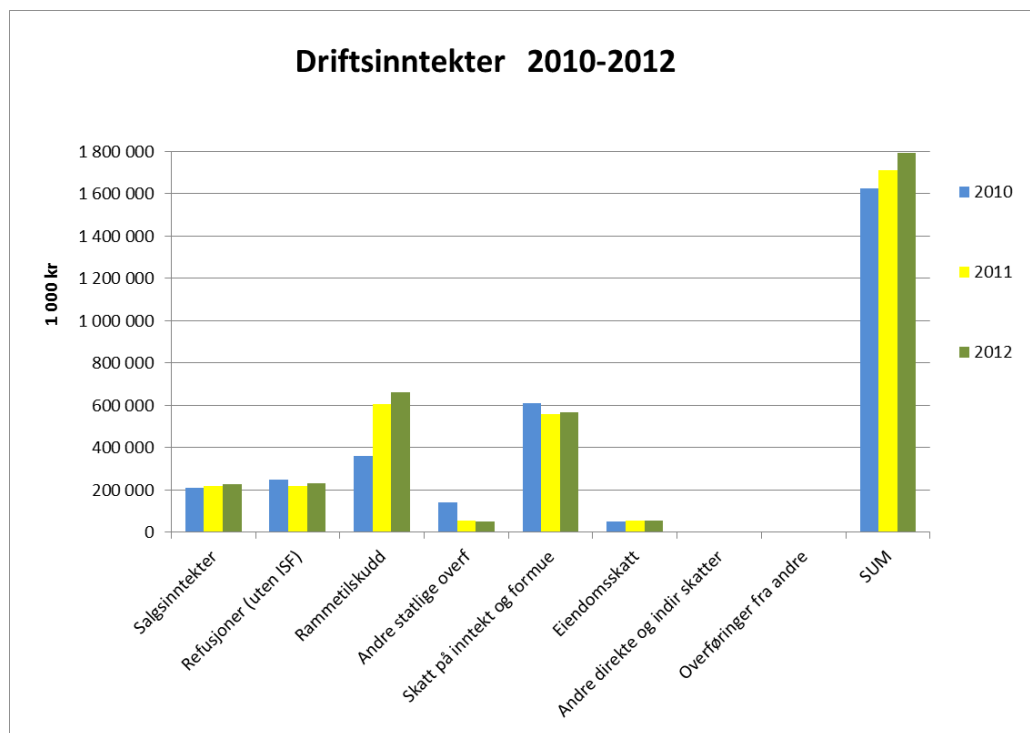
Samlede utgifter til innkjøp og overføringer utgjør 566 millioner kroner i 2012. Det er en økning på 63 millioner kroner i forhold til 2011. Sett i forhold til en generell prisøkning i 2012 på 1,2 % (konsumprisindeks 2012), er dette en økning i innkjøpet. Fra 2010 til 2011 var det en økning i disse utgiftene på 24,9 millioner kroner.

Økningen i *Innkjøp til egen tjenesteproduksjon* er varer som inngår i tjenesteproduksjonen, og henger sammen med generell prisstigning.



Driftsinntekter – utvikling

Figuren under viser utviklingen av de ulike typer inntekter i perioden 2010 til 2012.



De totale driftsinntektene i 2012 var på 1,8 milliard kroner, en økning på 82 millioner kroner i forhold til 2011. Av økningen utgjør vekst i rammetilskudd 55 millioner kroner og skatt 11 millioner kroner. Økningen i generelle inntekter var 16 millioner kroner.

	2010	2011	2012
Salgsinntekter	207 958	217 651	226 562
Refusjoner (uten ISF)	249 487	217 977	230 252
Rammetilskudd	360 428	604 472	659 537
Andre statlige overf	139 460	56 362	52 192
Skatt på inntekt og formue	609 700	556 313	567 623
Eiendomsskatt	52 337	53 981	54 787
Andre direkte og indir skatter	311	311	314
Overføringer fra andre	4 546	3 394	1 634
SUM	1 624 227	1 710 461	1 792 901

Driftsresultat

Netto driftsresultat blir ansett som hovedindikator for den økonomiske balansen, og var i 2012 på 4,5 % av driftsinntektene. Netto driftsresultat viser årets driftsoverskudd etter at renter og avdrag er betalt, og er et uttrykk for hva kommunen har til disposisjon til avsetninger og investeringer. Over tid bør netto driftsresultat utgjøre om lag 3 % av driftsinntektene.

Regnskapstall for 2012 viser at gjennomsnittet for landets kommuner utenom Oslo vil bli på 2,6 – 2,7 %.



Kommunens finansielle situasjon

Ringerike kommunes finansielle situasjon er krevende etter å ha hatt driftsunderskudd i årene 2007, 2008 og 2009. Det regnskapsmessige resultatet for 2012 ble et mindreforbruk på 45,6 millioner kroner, etter at det er avsatt 28,1 millioner kroner til dekning av tidligere års akkumulerte underskudd.

Utviklingen i netto finansutgifter

Finansinntektene består av renteinntekter på bankinnskudd, utbytte fra selskaper og mottatte avdrag på utlån som inntektsføres i investeringsregnskapet. Finansutgiftene består av renteutgifter og avdrag på investeringslån samt avdrag på startlån og etableringslån som utgiftsføres i investeringsregnskapet.

Faktiske finansutgifter i 2012 ble nesten 10 millioner kroner lavere enn opprinnelig budsjett. Årsaken er høyere finansinntekter, betydelig lavere renteutgifter og litt lavere avdrag enn ventet.

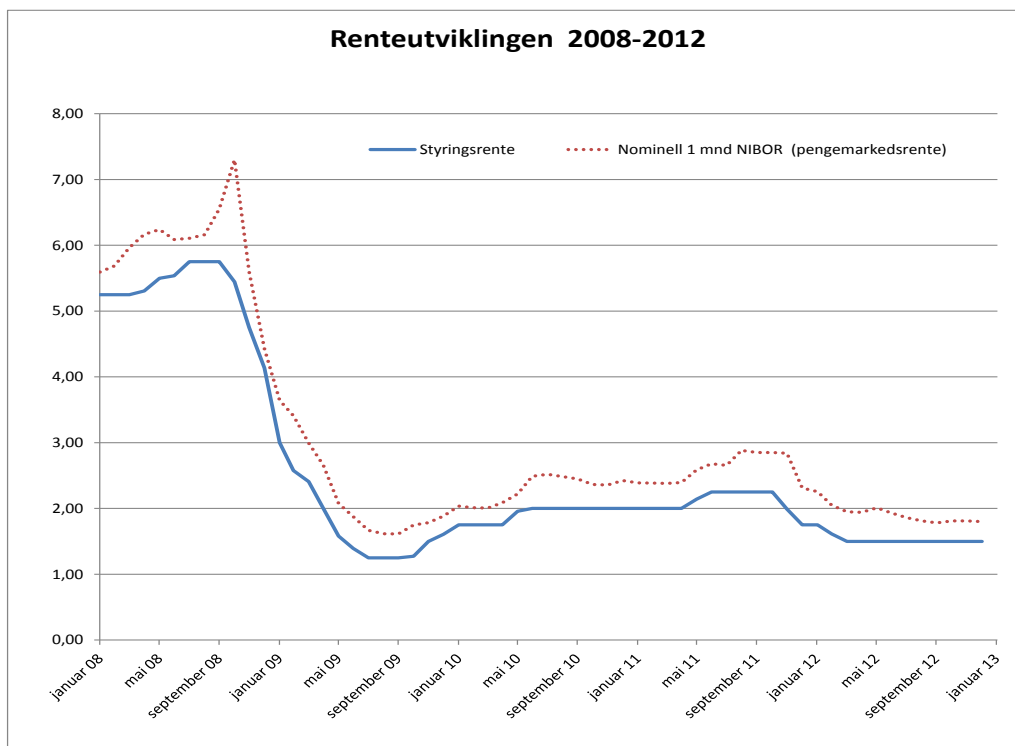
De høyere finansinntektene skyldes bedre avkastning på kommunens bankinnskudd enn forutsatt i budsjettet. Resultatet for bankinnskudd viser et positivt avvik fra budsjett på hele 3,8 millioner kroner som også skyldes lavere renteutgifter som følge av at trekkrettigheten ikke ble brukt. Årsaken til at totale finansinntekter er 0,8 millioner kroner høyere enn budsjett (og ikke 3,8 millioner kroner), er lavere renteinntekter på startlån og andre renteinntekter og litt lavere utbytte fra Ringeriks Kraft AS. Lavere renteinntekter på startlån skyldes ikke nødvendigvis at det har vært tap på viderefremidlingslånene. Avviket mellom regnskapsførte og budsjetterte startlånsrenter skyldes snarere det lave rentenivået.

Lavere renteutgifter på kommunens gjeldsportefølje skyldes at rentenivået gjennom 2012 har vært lavere enn forutsatt i budsjettet. Gjennomsnittlig vektet flytende rente på investeringsgjelden har vært om lag 2,59 %. Dette er vesentlig lavere enn budsjettforutsetningen på 3,5 %.

Netto finansutgifter utgjør i 2012 om lag 2,3 % av kommunens brutto driftsinntekter. Dette er godt under nivået på 6 % som holdes frem som en hovedregel for maksimale netto finansutgifter. Dersom overføring av mømskompensasjon til investeringsregnskapet og budsjettert dekning av tidligere års underskudd medregnes, tilsvarer finansutgiftene på rammeområde 9 om lag 4,2 % av kommunens brutto driftsinntekter.

Utviklingen i markedet

Figuren nedenfor viser utviklingen i styringsrenten og pengemarkedsrenten fra januar 2008 til januar 2013.



Som figuren viser, falt renten markant senhøsten 2008. Gjennomsnittlig styringsrente i 2008 var 5,32 %, mens den var 1,75 % i 2009, 1,92 % i 2010, 2,14 % i 2011 og 1,55 % i 2012. Styringsrenten har vært uforandret siden april 2012 på 1,5 %.

Rentenivået som nå påvirker kommunens finansutgifter er meget lavt sammenlignet med forventet langsiktig rentenivå. Det er vanskelig å vite hvor lenge det lave rentenivået vil vedvare, men kommunen bør planlegge for et høyere rentenivå på sikt. Økt rentenivå betyr økte renteutgifter for kommunen, noe som slår rett inn i driftsbudsjettet og påvirker handlingsrommet i det enkelte budsjettår.

Forvaltningen av finansielle aktiva

Aktiva betegner kommunens finansielle eierandeler som inngår i en investeringsportefølje. Det kan for eksempel være kontantinnskudd, verdipapirer, aksjer, obligasjoner mv. Det skilles mellom langsiktige og kortsiktige aktiva. I kommunens finansreglement er kortsiktige finansielle aktiva definert som ledig likviditet og andre midler beregnet til driftsformål. Langsiktige finansielle aktiva er midler adskilt fra kommunens midler beregnet for driftsformål, og skiller seg fra sistnevnte ved at forvaltningen av disse midlene ikke er utslagsgivende for kommunens tjenesteproduksjon på kort sikt. I det følgende blir det rapportert på kortsiktige og langsiktige finansielle aktiva hver for seg.

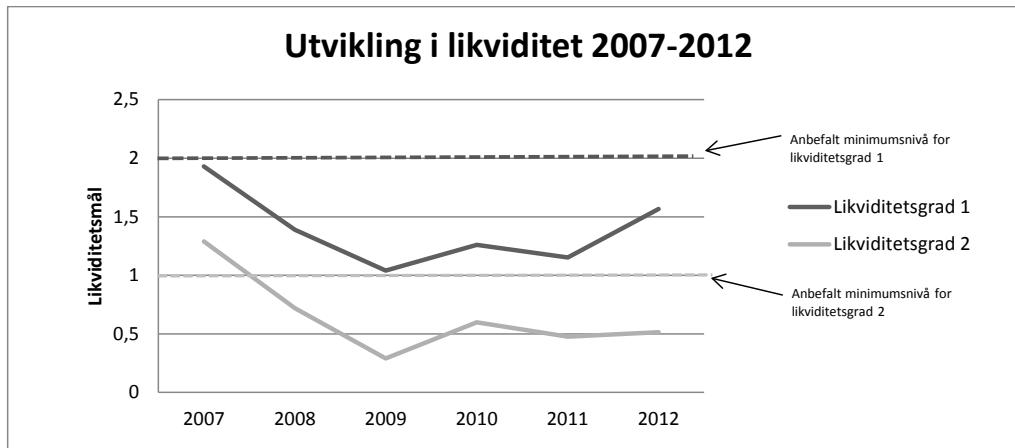
Kortsiktige finansielle aktiva

Ringerike kommune har til enhver tid i 2012 hatt likviditet til å dekke sine betalingsforpliktelser ved forfall. Det er vanlig at store virksomheter, som kommunen, har en trekkrettighet hos sin hovedbankforbindelse som kan brukes ved behov for likviditet, dvs. når kommunen periodevis ikke har nok penger til å betale regninger og lønn. Siden Ringerike kommune er i ROBEK-registeret, må en trekkrettighet godkjennes av Fylkesmannen.



Det ble søkt om 200 millioner kroner i trekkrettighet for 2012. Fylkesmannen godkjente dette, men anmodet kommunen om å bruke trekkrettigheten i svært begrenset grad. Trekkrettigheten ble ikke benyttet i 2012.

I hele perioden har all likviditet vært plassert i konsernkontostrukturen hos kommunens hovedbank. Kommunens hovedbankforbindelse Fokus Bank har endret navn til Danske Bank.



Som det fremkommer av oversikten over, har likviditeten variert gjennom 2012 og var best i 2.tertial. Det kan skyldes en forsinket fremdrift på investeringer og investeringsutbetalinger. Likviditeten ved utgangen av 2012 er noe bedre enn ved utgangen av 2011. Likviditetsgradene er likevel for lave i forhold til anbefalt nivå. Den svake likviditeten skyldes flere år med driftsunderskudd og et betydelig bokført premieavvik, det vil si at innbetalt pensjonspremie har vært høyere enn beregnet pensjonskostnad.

Ved utgangen av 2011 var akkumulert driftsunderskudd 94,9 millioner kroner, mens akkumulert premieavvik var 67,8 millioner kroner inkludert arbeidsgiveravgift. Det akkumulerte driftsunderskuddet ved utgangen av 2012 blir først kjent etter at årsoppgjørdisposisjonene er foretatt.

Langsiktige finansielle aktiva

Ringerike kommune har som formål å forvalte de langsiktige finansielle aktiva på en slik måte at kommunen over tid får en god avkastning som skal komme både dagens og fremtidige innbyggere til gode.

Ringerike kommune har i 2012 ikke hatt langsiktige finansielle plasseringer i form av kompliserte instrumenter. Kommunen har imidlertid en rekke eierandeler i selskaper. Av disse er eierandelen på 88 % i Ringerikskraft AS den vesentligste. Denne eierandelen er oppført i kommunens balanse til en verdi av 140,6 millioner kroner (880 aksjer). Aksjer har ikke noe avtalt avkastning, men gir rett til utbytte fra foretaket når slikt blir besluttet utbetalt. Ringerike kommunes andel av utbetalt avkastning utgjorde 20,2 millioner kroner i 2012.



Forvaltningen av finansielle passiva

Tabellen nedenfor gir en oversikt over utviklingen i kommunens gjeldsportefølje i 2012:

(Beløp i mill. kroner)	Investeringsgjeld	Startlån	Samlet gjeldsportefølje
Per 31.12.2011	788,3	112,1	900,4
Årets avdrag	41,0	4,4	45,4
Ekstraordinære avdrag	-	9,6	9,6
Årets låneopptak	80,6	35,0	115,6
Per 31.12.2012	827,8	133,1	960,9

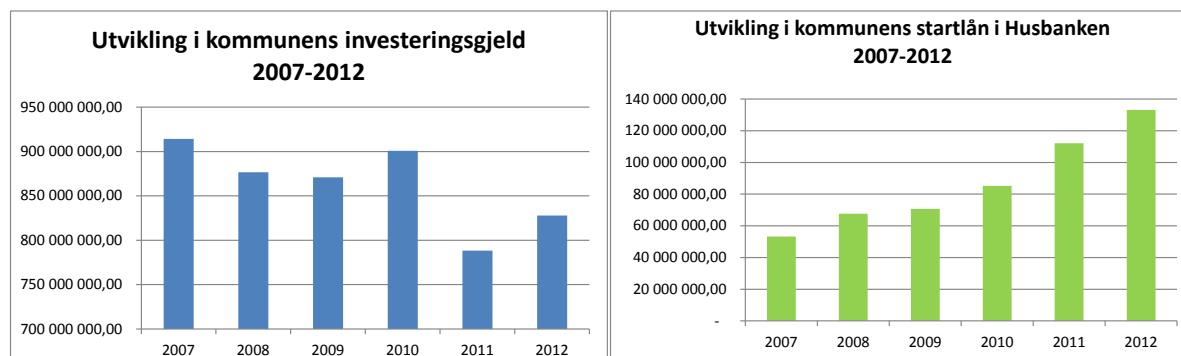
(Startlån fra Husbanken er lån til videreformidling til kommunens innbyggere.)

Fylkesmannen godkjente låneopptak til finansiering av investeringer på 80,576 millioner kroner og 35 millioner kroner i nye startlån i 2012. Lån til investeringsformål og 8,750 millioner kroner av startlånet ble tatt opp i 1. tertial. De siste 26,250 millioner kronene av startlån ble først utbetalt i 3.tertial fra Husbanken, blant annet fordi Husbanken ikke hadde tilgjengelige midler tidligere. Låneopptak til investeringsformål ble gjennomført i tråd med inngått rammeavtale for kommunale låneopptak, og det ble gjort som et serielån i Kommunalbanken med p.t.-rente, det vil si flytende rente.

I opprinnelig budsjett for 2012 ble det lagt til grunn 42,0 millioner kroner i avdrag på investeringslån, noe som innebærer en avdragsutsettelse i forhold til inngåtte låneavtaler. Beregnet minimumsavdrag i tråd med Kommunelovens § 50 nr. 7 for 2012 ble imidlertid 40,4 millioner kroner, altså noe lavere enn opprinnelig budsjett. I 2011 var beregnet minimumsavdrag 42,6 millioner kroner, i 2010 var det 44,3 millioner kroner og i 2009 var det 47,3 millioner kroner. Det ble betalt ekstraordinære avdrag på startlån til Husbanken i 2012 som følge av netto mottatte avdrag startlån i 2011. På bakgrunn av de ekstraordinære startlånsavdragene kunne 2 startlån innfris i 2012.

I henhold til kommunens finansreglement skal gjeldsporteføljen ha en fastrenteandel på minimum 25 % (lån med rentebinding 1 år frem i tid og over). Ved inngangen til 2012 var fastrenteandelen i kommunens gjeldsportefølje om lag 50 %. Årets låneopptak til budsjetterte investeringer ble inngått til flytende rentebetingelser, likeså de nye startlånene i 2012. Et lån i Kommunalbanken har fast rente frem til ny renteregulering i november 2013, og derfor er det mindre enn 1 år igjen av bindingsperioden. Det er bare lån med rentebinding 1 år frem i tid og over som kan medregnes i beregningen av fastrenteandelen. Ved utgangen av 2012 er fastrenteandelen derfor redusert til om lag 28 %.

Figurene nedenfor viser henholdsvis utviklingen i kommunens investeringsgjeld og startlån i Husbanken de seneste årene:





Investeringsregnskapet

De fleste byggeprosjektene går over flere år, men det er presisert fra Kommunal- og regionaldepartementet at investeringsbudsjettet er å anse som årsavhengig på lik linje med driftsregnskapet. I regnskapsmessig forstand skal prosjektene avsluttes årlig. Totalkostnadene for de enkelte prosjekter vil være høyere enn det som fremkommer av regnskapet for 2012.

(tall i hele 1000)	Regnskap 2012	Regulert budsjett 2012	Opprinnelig budsjett 2012	Regnskap 2011
Investeringer anleggsmidler	71 240,4	165 574,2	101 340,0	71 859,1
Utlån og forskutteringer	40 472,5	41 963,5	38 300,0	25 132,6
Avdrag på lån	14 012,9	7 120,0	4 920,0	128 641,7
Avsetninger	8 633,7	3 051,6	-	21 473,7
Årets finansieringsbehov	134 359,5	217 709,3	144 560,0	247 107,1
Bruk av lånemidler	-97 500,6	-174 062,6	-115 576,0	-136 352,4
Salg anleggsmidler	-359,9	-1 351,6	-	-78 703,6
Tilskudd til investeringer	-	-	-	4 766,5
Mottatte avdr utlån	-19 374,4	-9 728,5	-4 464,0	-17 269,7
Andre inntekter	-118,9	-	-	-1 592,0
Sum ekstern finansiering	-117 353,7	-185 142,6	-120 040,0	-229 151,2
Overført fra driftsregn.	-5 549,2	-11 220,0	-11 220,0	-3 261,2
Bruk av avsetninger	-11 456,5	-21 346,7	-13 300,0	-14 694,7
Sum finansiering	-134 359,5	-217 709,3	-144 560,0	-247 107,1

Avvik

Ved utgangen av 2011 var det fortsatt mange investeringsprosjekter som ikke var avsluttet, og ble videreført inn i 2012. For å imøtekomme kravet fra Kommunal – og regionaldepartementet om årsavhengighet i budsjettet, ble det fremmet to saker for Kommunestyret om overføring av prosjekter/ investeringsmidler fra 2011 til 2012 (sak 156/2011 og sak 50/2012). Samlet netto økning av investeringsbudsjettet i 2012 ble 67 millioner kroner. Dette skyldes avviket mellom regulert og opprinnelig budsjett.

Dette har igjen skapt en forskyvning i planlagte prosjekter i 2012, som skyves over til 2013. Årsaken til avviket skyldes at det gjennom året kommer inn prosjekter fra private tiltakshavere, som i utgangspunktet ikke har inngått i den planlagte aktivitet, og som har blitt gitt prioritert.

Dette har man nå tatt konsekvensen av ved at det tilsettes to prosjektledere, en innen bygg og en innen selvkostområdet.

Overføringer fra driftsregnskapet er i det alt vesentlige momskompensasjon investeringer, hvor pliktig overføring for 2012 var 60 %. Avviket skyldes at man ikke har klart å opprettholde den investeringstakt som var planlagt.

Avdrag på lån og mottatte avdrag på lån som føres i investeringsregnskapet er Startlån. Avviket på disse postene skyldes at innbyggere med startlån har innbetalt større andel avdrag eller innfridd lån, som kommunen igjen er pliktig å innbetale til Statens Husbank.

Prosjekt (millioner kroner)	Budsjett 2012	Regnskap 2012
Barnehager:		
Utvidelse/oppgradering barnehager	0,9	1,0
Hønefoss barnehage	0,8	0,2
Midlertidig barnehage Heggen	0,0	3,4



Prosjekt (millioner kroner)	Budsjett 2012	Regnskap 2012
Skoler:		
Hallingby skole utbygging	1,9	0,4
Oppgradering skoler	1,0	2,2
PC elever i ungdomsskolen	2,7	2,7
Universell utforming Ullerål skole	15,0	4,9
Universell utforming Kirkeskolen	1,5	0,9
Idrett:		
Ny gressmatte stadion, inkl. midlertidige tiltak stadion	0,6	-1,8
Heradsbygda idrettsanlegg	1,0	0,2
Flerbrukshall	6,6	1,1
Helse og omsorg:		
Helseområdene - påkostning/utstyr	1,7	1,6
Heis Tyribo	1,1	1,2
Felles – administrasjon mm:		
IKT - investeringer	9,7	10,1
Kirkebygg	1,0	1,6
Urnelund Hønefoss kirkegård	1,3	1,7
Egenkapitalinskudd KLP	3,7	3,7
Aksjer Ringerike kultureiendom	3,3	3,3
Maskinpark/biler mm:		
Maskinpark Teknisk	1,1	0,9
Utstyr renhold og vaktmestere	0,3	0,3
Veier etc:		
Kommunale veier - oppgradering	1,1	0,4
Gatelys - oppgradering	0,7	0,6
Oppgradering Pottemakerbakken	4,3	3,6
Utbedring Tyristrandgata	2,8	0,3
Rentable investeringer - Vann, avløp, rens:		
Hovedplan vann	1,5	0,0
Hovedplan avløp	1,3	0,3
Utskifting vannledninger	3,8	2,0
Utskifting avløpsledninger	5,2	2,2
Miljøgate Tyristrand	0,7	0,4
Slamfortykker Monserud	6,9	0,0
Renseanlegg Monserud	1,5	0,9
Krokenveien etappe 2 vann- og avløpsledninger	1,0	0,8
Krokenveien vann/overvannledninger	0,6	0,6
Nytt SD-system vann	4,8	0,5
Nytt SD-system avløp	7,2	1,1
Ringerike vannverk grunnervv/klausuler	1,0	0,6
Ringerike vannverk høydebasseng, manganfjerning	1,6	0,1



Prosjekt (millioner kroner)	Budsjett 2012	Regnskap 2012
Sanering Flattum - Hov	11,4	7,0
Ask-Muggerud vannledninger	6,5	1,2
Ask-Muggerud avløpsledninger	3,2	0,7
Vannverk Nes i Ådal	4,9	0,0
Ramsrud/Kjeldsbergsvingene vann/avløp	0,8	0,8

Flerbrukshall

I 2012, ble det vedtatt å etablere flerbrukshallen som aksjeselskap. Deler av budsjettet fra 2012 omfatter kommunens aksjekapital. Aksjekapitalen utbetales når selskapet er stiftet i 2013

Oppgradering skoler

I 2012 ble det gjennomført en rekke mindre tilpasninger i skoler knyttet til elever med spesielle behov. Blant annet er lyd- og lysforhold utbedret i en rekke undervisningsrom. På Hov ungdomsskole ble det oppført nye lydisolerte vegger mellom enkelte klasserom for å bedre læringsforholdene.

Budsjettet for 2012 ble overskredet. Merforbruket dekkes inn over tildeling for 2013.

Oppgradering barnehager

I 2012 ble fallunderlag av sand og bark i en rekke barnehager skiftet ut til fallunderlag av støtdempende fallmatter. Dette ble gjennomført for å ha et sikkert underlag uavhengig av temperatur og som krever mindre vedlikehold enn sand og bark. I tillegg ble det kjøpt inn to nye utvendige klatreapparater til Heradsbygda barnehage. Budsjettet for 2012 ble holdt.

ENØK

I 2012 ble det montert inn luft - luft varmepumper i 6 barnehager som fra før har elektriske oppvarmingskilder. Dette gjelder Eikli, Hallingby, Haug, Heradsbygda, Veien og Tyrstrand barnehager. Investeringen vil medføre at kostnadene til elektrisk oppvarming reduseres med ca. kr 120.000,- årlig. Investeringen er beregnet å være nedbetalt innen ca. 4,5 år.

Oppgradering kommunens hytter

I 2012 ble oppgradering Røsholmvillaen og Skandinaviene fullført. Oppgraderingen innebar blant annet at hyttene ble utrustet med nye gassanlegg og solcelledrevne elektriske belysningsanlegg.

Heis Tyribo

Ny heis ble anskaffet og satt i drift på Tyribo i 2012. For prosjektet ble det et merforbruk på kr 97.000,-

Universell utforming Ullerål skole

Forprosjekt, gjennomføring av anbudskonkurranse, kontraktskrivning og oppstart byggarbeider ble gjennomført i 2012. I henhold til betalingsplan vil hoveddelen av utbetalingen finne sted i 2013. Bygget er kontraktsfestet med ferdigstillelsesdato 8. juli 2013.

Universell utforming Kirkeskolen

I 2012 ble det tilrettelagt for mottak av en ny elev med spesielle behov. Den aktuelle eleven hadde blant annet behov for døråpner på ytterdører og eget utstysrom/stillerom. For å løse dette måtte paviljongen på Kirkeskolen utvides med to moduler. Disse ble tatt i bruk i august 2012. I 2013 vil gjenstående arbeider med blant annet installering av heis utføres.



Utskiftning heiser

Det ble ikke aktuelt å skifte ut flere heiser i 2012 enn i prosjekt 0214. Det ble derfor ikke ført kostnader på prosjektet.

Midlertidig barnehage Heggen

I 2012 ble midlertidig 1-avdelings barnehage etablert på Heggen til en kostnad av ca. 2,3 millioner kroner. Barnehagen har et uløst behov knyttet til ventilasjon. Dette må løses i 2013. Barnehagen kan med beskjedne budsjettmidler utvides til 3 avdelinger.

Miljøgate Tyristrand

Prosjektet har vært et samarbeid med Statens vegvesen, med kommunen som byggherre. Anlegget ble påbegynt i juni 2011 og ble ferdigstilt våren 2012. Noen mindre utbedringer av anlegget gjenstår.

Økonomisk er prosjektet gjennomført innenfor gitt bevilgning. Kommunen har gjennom prosjektet forskuttet kostnader for vegvesenet. Noe ble krevd i 2012, mens resterende vil bli krevd i 2013 på grunn av budsjettering hos vegvesenet.

Sanering Flattum-Hov

Prosjektet er et samarbeid mellom Hønefoss Fjernvarme, Hadeland og Ringerike Bredbånd og kommunen, med kommunen som byggherre. Prosjektet ble startet mai 2012 med planlagt ferdigstilling desember 2012. Ferdigstillingen har imidlertid blitt forskjøvet til mars 2013 blant annet på grunn av problemer med grunnforholdene og en utvidelse av prosjektet.

Prosjektets økonomiske ramme har blitt utvidet på grunn av økte kostnader i forbindelse med grunnforholdene og utvidelsen av prosjektet.

Øvre Hønegata

Prosjektet er et samarbeid med Statens vegvesen. Anleggsstart var planlagt i 2013, men prosjektet har blitt utsatt på grunn av manglende bevilgning til prosjektet i Buskerud fylkeskommune. Kommunens andel i prosjektet er ferdig prosjektert, men endelig avtale med Statens vegvesen er ikke inngått.

Prosjektet har fått avsatt midler til oppstart i 2013. Tidspunkt for oppstart er uvisst

Hov Allé

Prosjektet er et tiltak i Hovedplan avløp. Anlegget har blitt prosjektert i forbindelse med prosjektet i Øvre Hønegata, da det er tilrettelagt for at deler av overvannet i Hønegata skal ledes via Hov Allé. Planlagt anleggsstart er høsten 2013. Prosjektet kan utføres uavhengig av prosjektet i Hønegata.

Osloveien-Eikliveien

Prosjektet er et samarbeid mellom Buskerud fylkeskommune, Benterud Utbygging og kommunen. Det nye lyskrysset med tilhørende veg skal gi ny adkomst for Hønefoss videregående skole og nytt boligområde på Benterud. Prosjektet er ferdig prosjektert, og anleggsstart er planlagt våren 2013. Prosjektet bekostes av fylkeskommunen og Benterud Utbygging, mens kommunen skal være tiltakshaver.

Pottemakerbakken

Prosjektet ble påbegynt i marken i desember 2012 og forventes slutført våren 2013. Dette er et samarbeidsprosjekt med Hønefoss Fjernvarme AS, gårdeiere og Stiftelsen Glatved Brygge med hensyn til utforming tilpasset nærmiljøet.

Hovedplan vann

Dette er en sekkepost hvor det hentes finansiering til tiltakslistene som ligger i hovedplanen og gjennomføres etter prioritetsliste.



Hovedplan avløp

Det er en sekkepost hvor det hentes finansiering til tiltakslistene som ligger i hovedplanen og gjennomføres etter prioritetsliste.

Fellesprosjekter Hønefoss

Det er finansieringspost for Ringerike kommunes andel i fellesprosjekter med Hønefoss Fjernvarme AS.

Utskifting vannledninger

Finansiering av akutte utskiftinger av vannledninger. Finansieringsposten brukes også for å kunne finansiere utskifting av vannledninger når akutte behov oppstår med avløpsledninger. Dermed kan man skifte både vann, avløp og overvannsledninger når man først graver.

Utskifting avløpsledninger

Tilsvarende funksjon som for 0376 Utskifting vannledninger.

Slamfortykker Monserud

Prosjektet er en kapasitetsutvidelse av slambehandlingen i anlegget. Imidlertid har kommunestyret lagt opp til en utbyggingsprosess i sentrum av Hønefoss som vil betinge en langt mer omfattende utvidelse av Monserud renseanlegg.

Prosjektet er derfor satt på vent mens en utreder kapasitetsbehovet på Monserud som følge av ny kommuneplan.

Byfornyelse

Disse midlene disponeres av en arbeidsgruppe i Ringerike utvikling. For 2012 har midlene gått til prosjekt med lekeapparater på Søndre Torg (ikke opparbeidet ennå) samt delfinansiering av Pottemakerbakken.

Maskinpark teknisk

Det er skiftet ut en «minitraktor» samt en del utstyr. Salg av brukt utstyr har styrket kontoen og er overført 2013.

Kommunale veier

Forsinkelse i forbindelse med asfaltering fra entreprenør samt tilskudd fra 2011 fra Statens vegvesen utbetalt i 2012 bidro til at forbruket på denne kontoen ble ca. 0,4 millioner av en bevilgning på 1,1 millioner Overskytende er overført 2013.



ADMINISTRASJON OG FELLESGIFTER

Rådmannens ledergruppe og stab, strategiske tiltak

Rådmann og stab er kommunens administrative og strategiske ledelse. Oppgavene er knyttet til koordinering og samordning av administrativ og politisk virksomhet samt utviklingsrettede oppgaver mot Ringerikssamfunnet og organisasjonen. Under Rådmann og stab er det også knyttet midler til strategiske utviklingstiltak på tvers av organisasjonen og mot Ringeriksregionen.

I rådmannens stab ligger også det strategiske arbeidet for informasjon og kommunikasjon internt og eksternt, samt medierådgiving for ledelsen.

Merforbruk i forhold til budsjett på 1,4 millioner kroner skyldes at det ikke fullt ut har vært mulig å innfri innsparingskravet på 3 millioner kroner i forhold til reduksjon i årsverk.

Støtteenheter

De administrative støtteenhetene arbeider på oppdrag fra rådmannen og leverer tjenester til de tjenesteytende virksomhetene. Området har løpende driftsoppgaver og rådgivende tjenester.

Avdeling for lønn og personal, innkjøp, regnskap, skatt og avgift, budsjett og analyse, IT, samt kommuneadvokatene, ligger her. I tillegg til øvrige forvaltnings- og fellestjenester som sentralt arkiv, politisk sekretariat og servicetorg. Her utføres også lovpålagte publikumsrettede oppgaver som skatteoppkreverfunksjonen, overformynderi, valgavvikling mv.

Økonomiavdelingen har ansvaret for føring av kommunens regnskaper, skatteinnkreving, skatteregnskap, arbeidsgiverkontroll, avgifter, innkjøp samt budsjett- og analyse.

Organisasjons- og personalavdelingen har overordnet ansvar for lønn og personalforvaltning, kompetanse- og organisasjonsutvikling, HMS, rekruttering samt nærværarbeid.

Forvaltning og drift består av funksjoner som dokumentsentret (post og arkiv), politisk sekretariat og Servicetorget. Tjenesten har også ansvaret for valgsekretariat, beredskapssekretariat samt behandling av skjenke-, salgs- og serveringsbevilgninger. I tillegg ligger fellesutgifter som forsikringer, kontingenter til bl.a. KS, og portoutgifter og rådhusforvaltning.

IT-avdelingen har ansvar for telefoni og drift av samtlige datasystemer.

Mindreforbruket er på 2,6 millioner kroner samlet for dette rammeområdet. Dette skyldes vakanse i stillinger og sykelønnsrefusjoner hvor det ikke har vært satt inn vikarer. I tillegg er det reduserte kostnader på forsikringer.

Aktiviteter i 2012

Portal og innbyggerdialog

Åpenhet i forhold til innbyggerne og media har vært prioriterte områder også i 2012. Innbyggerne våre forventer at også offentlig sektor tilbyr sine tjenester både på nett og som nedlastbare løsninger på mobiltelefoner og lesebrett.

Elektroniske skjemaer for de mest brukte tjenester er tilgjengelig på nett. Digitalt førstevalg setter nye krav til våre interne rutiner og fordrer en raskere rutineendring enn vi hittil har sett.

Målet er å gjøre det enklere for innbyggerne å orientere seg om hvilke tjenester som tilbys, og hvilket innhold tjenesten har.



Grunnarbeidet med pålogging via MinId er gjennomført.

Sosiale medier

Bruken av sosiale medier har hatt en rask utvikling. Strategisk bruk av sosiale medier vil være en viktig kanal for informasjon til kommunens innbyggere og et viktig verktøy i arbeidet som pågår med omdømmebygging. Ringerike kommune bruker i tillegg til nettsiden både Facebook og Twitter som informasjonskanal.

Kommunikasjonsarbeidet

- Økt bruk av intranett som den viktigste kommunikasjonskanalen for ansatte
- Mer bevisst bruk av internett som kommunens viktigste kommunikasjonskanal utad
- Mer bevisst bruk av media som en informasjonskanal
- Flere runder med åpne informasjonsmøter for ansatte
- Medietreningskurs for virksomhetsledere og nøkkelpersonell er gjennomført
- Økt bruk av Facebook som en av kommunens viktigste kommunikasjonskanaler
- Flere enheter har tatt i bruk Facebook som formidlingskanal

Slutt på bokføring av regnskap for Hole kommune

Ringerike kommune har de siste 7 år hatt oppdraget med å bokføre regnskapet for Hole kommune. Etter enighet mellom kommunene ble avtalen sagt opp og avsluttet ved utgangen av 2012. Ringerike kommune skal fortsatt ivareta skatteoppkreverfunksjonen for Hole kommune.

Overformynderiet

Overformynderiet har i 2012 hatt ansvar for 490 personer, og har hatt oppfølging og ansvar for 287 hjelpeverger. Overformynderiet behandlet i 2012 482 saker mot 471 saker i 2011. At det ikke er større økning i saker behandlet i 2012 skyldes at man har valgt å behandle flere søknader fra samme person under samme saksnummer. Antall behandlede søknader er fortsatt økende fra tidligere år.

Fra 1. juli 2013 skal Fylkesmannen overta ansvaret for overformynderiene, noe som er en konsekvens av den nye vergemålsloven. Overføring av overformynderiet til Fylkesmannen har medført og medfører merarbeid da alle saksmapper skal digitaliseres.



OPPVEKST OG KULTUR

Oppvekstområdet består av barnehager, skoler, PPT, Læringscenteret for voksne, og kulturområdet med blant annet bibliotek og kulturskole.

I Ringerike kommune er det 11 kommunale barnehager, 13 private barnehager og 8 private familiebarnehager. Høsten 2012 ble det etablert 24 nye barnehageplasser for å gi plass til de med rett til det etter barnehageloven. I forhold til de private aktørene, gir kommunen blant annet tilskudd og har et tilsynsansvar.

Videre er det tre ungdomsskoler, fire kombinerte skoler, 9 barneskoler og et kommunalt spesielt tilrettelagt tilbud til elever på ungdomstrinnet. Det er skolefritidstilbud ved alle skoler (13) med elever på barnetrinnet. Kommunen har også ansvaret for voksenopplæring.

Driftsregnskap - Oppvekst og kultur			
år	2012	2011	2010
Utgifter:			
Lønnskostnader, fratrukket sykkelønsrefusjon	kr 348 027 251	kr 332 003 273	kr 319 117 574
Utgifter til innkjøp	kr 38 811 323	kr 39 378 069	kr 36 529 583
Overføringer til private/ kjøp av tjenester og mva	kr 125 425 729	kr 110 287 945	kr 90 481 213
Inntekter:			
Foreldrebetaling og andre salgsinntekter	kr 41 952 905	kr 38 949 992	kr 36 863 259
Statstilskudd, mva-refusjon, andre overføringer og refusjoner *	kr 31 088 819	kr 33 172 654	kr 150 103 090
Kommunens faktiske driftskostnad	kr 439 222 579	kr 409 546 641	kr 259 162 021

*) Barnehagesektoren ble rammefinansiert fra og med 01.01.2011

Barnehager

Ringerike kommune innfrir kravet om barnehagedekning slik det er definert i loven. Forutsetningen for barnehageplass er at søkere må være bosatt i Ringerike kommune innen august, ha søkt om barnehageplass innen 1. mars og at barnet fyller ett år innen 1. september samme høst som barnet begynner i barnehagen.

Det er noen flere private enn kommunale barnehageplasser i Ringerike. Pr. 15.12.12 hadde totalt 1368 barn i Ringerike barnehageplass. Av disse gikk 600 i kommunale barnehager og 766 i private barnehager.

Den absolutte dekningsgraden kan defineres som antall barn i barnehage i forhold til det totale antall barn i den aktuelle aldersgruppen i kommunen. Av barn over 3 år går drøyt 95 % i barnehagen, av barn under 3 år går drøyt 75 % i barnehagen. Det er naturlig nok de yngste i den gruppen som trekker ned dekningsgraden.

Førskolelærerutdanning/mangel på førskolelærere

Pr 15.12.12 hadde Ringerike 4,4 stillinger med dispensasjon for førskolelærere i private barnehager. Ringerike kommune startet høsten 2007 førskolelærerutdanning for assistenter med fast jobb i barnehage. Assistentene ble ferdig utdannet førskolelærere våren 2011. Ringerike kommune har derfor hatt full dekning av førskolelærere i kommunale barnehager fra august 2011. Dette er viktig for kvalitetssikring av tilbudet i barnehagene.

Kompetanseheving

Høsten 2011 hadde alle barnehageansatte kurs med LØFT-metodikk (LøsningsFokusert Tilnærming), med fokus på hva barn mestrer og hvordan de kan lære nye ferdigheter. Dette arbeidet er videreført i 2012 med spesielt fokus på bevisstgjøring av voksenrollen forankret i barnehagens pedagogiske grunnsyn. Styrerne i de kommunale barnehagene har også deltatt på to seminarer sammen med rektorene hvor ledelse har vært tema.



Kommunale barnehager fikk våren 2011 vedtatt en felles handlingsplan for barnehagen. Det fortsettes et samarbeid med private barnehager i forhold til felles fokus for kompetansehevingstiltak. Planen er også presentert som retningsgivende for de private barnehagene, siden det er et politisk vedtatt dokument om kvalitet for barn i barnehager i Ringerike kommune.

Grunnskolen

Grunnskolen har i 2012 hatt fokus på elevenes læringsmiljø i tråd med «Handlingsplan for grunnskolen 2011-2013» og ny «Trivselsplan for grunnskolen». Det har vært jobbet med klasseledelse og relasjoner, og det har vært et økende fokus på arbeidet mot mobbing og krenkende adferd.

På resultatsiden har elevene i grunnskolen vist prestasjoner på de nasjonale prøvene i grunnleggende ferdigheter i engelsk, lesing og regning omtrent på landsgjennomsnittet.

Når det gjelder trivsel og motivasjon viser elevundersøkelsen at elevene på Ringerike scorer over landsgjennomsnittet.

I tråd med opplæringsloven ble det også i 2012 laget "Tilstandsrapport for grunnskolen i Ringerike kommune". Rapporten ble behandlet i politiske organer. Den inneholder mer utfyllende opplysninger om resultater og grunnlagsinformasjon enn det som gjengis i denne årsrapporten for Ringerike kommune.

Elevtallsutvikling:

	2007	2008	2009	2010	2011	2012
Barnetrinnet	2236	2160	2153	2148	2160	2164
Ungdomstrinnet	1072	1087	1073	1053	1023	1001
Totalt	3308	3247	3226	3201	3183	3165

Tallene er tatt fra GSI, registrering pr. 01.10.2012

Elevtallet i grunnskolen er relativt stabilt, men tendensen viser også i 2012 en nedgang på 18 elever.

Ringerike kommune har lavere kostnader pr elev enn sammenlignbare kommuner, og kostnadene ligger også under både fylkes- og landsgjennomsnittet. Skoleskysstutgiftene er noe høyere enn sammenlignbare kommuner. 26 % av grunnskoleelevene i Ringerike hadde rett til skoleskyss i 2012.

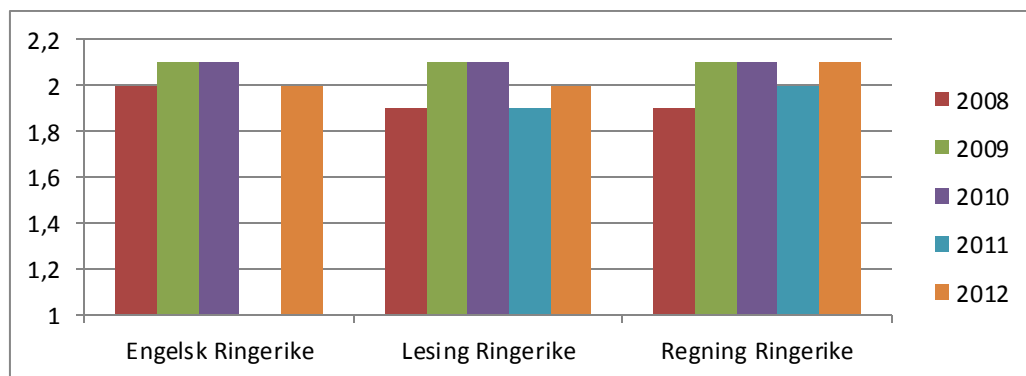
I Ringerike får et antall minoritetsspråklige elever noe støtte av tospråklige lærere inntil de kan følge og få utbytte av den ordinære undervisningen. I 2012 fikk 74 elever får 2-språklig opplæring og 183 elever får særskilt tilrettelagt norskopplæring. Ingen elever får morsmålsundervisning.

Læringsresultater - kartleggingsprøver/nasjonale prøver

Som et ledd i kommunens kvalitetssystem gjennomføres nasjonale prøver.

Landsgjennomsnittet for alle disse prøvene er 2,0 Resultatene på nasjonale prøver for 5. trinn i 2012 ble slik:

5. trinn	2008	2009	2010	2011	2012
Engelsk Ringerike	2,0	2,1	2,1	x	2,0
Lesing Ringerike	1,9	2,1	2,1	1,9	2,0
Regning Ringerike	1,9	2,1	2,1	2,0	2,1



Resultatene på 5. trinn i Ringerike var likt med landsgjennomsnittet på den nasjonale prøven i engelsk og lesing og litt over landsgjennomsnittet i regning.

Elevene på 8. trinn i Ringerike presterte litt under landsgjennomsnittet på de nasjonale prøvene i de grunnleggende ferdighetene i regning og litt under i engelsk og lesing høsten 2012.

Eksamenskarakterer for avgangselever på 10. trinn

Avgangselevene på 10. trinn har skriftlig eksamen i ett fag hver. Resultatene i 2012 var over landsgjennomsnittet i norsk, som gjennomsnittet i engelsk, og under gjennomsnittet i matematikk.

Spesialundervisning

Et økende antall elever i hele landet får spesialundervisning. Økningen er større i Ringerike enn i landet for øvrig. 11,5 % av elevene i kommunen mottok spesialundervisning høsten 2012. Kommunen har deltatt i et KS-nettverk sammen med andre kommuner for å se på denne utviklingen og hva en kan gjøre for å endre trenden.

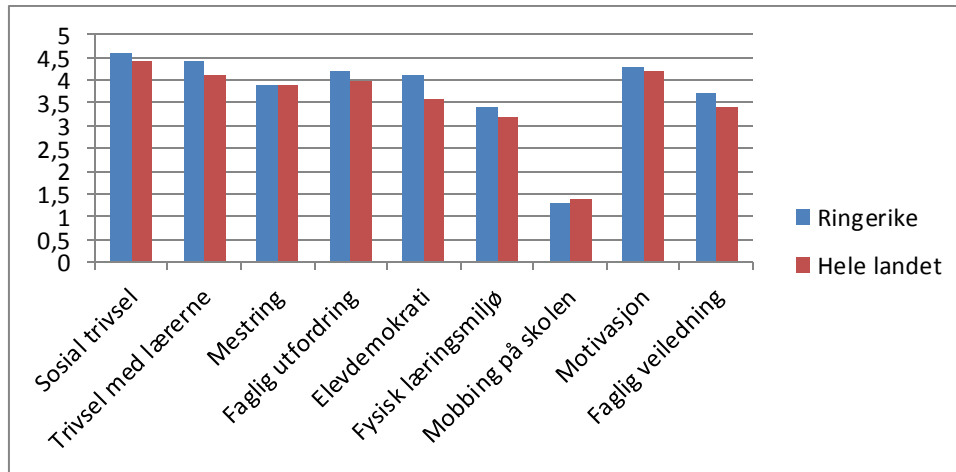
Elevundersøkelsen

Elevundersøkelsen gir tilbakemelding på elevenes subjektive oppfatning av egen læringssituasjon på 7. og 10. trinn. Resultatene fra undersøkelsen gir skolene et godt utgangspunkt for videre utvikling av et godt læringsmiljø og et godt samarbeid med både elever og foresatte.

Elevundersøkelsen har en skala fra 1-5. Jo høyere tall jo bedre, bortsett fra spørsmål om mobbing der det er mindre mobbing jo lavere tallet er.

Resultatene i Ringerike i 2012 var svært positive, og ligger over landsgjennomsnittet. Elevene trives bra, er motiverte, opplever at elevdemokratiet fungerer. Det meldes om mindre mobbing sammenlignet med landet forøvrig. Undersøkelsen viser små endringer fra 7. til 10. trinn på hvordan elevene opplever skolehverdagen.

7.trinn	Ringerike	Hele landet
Sosial trivsel	4,6	4,4
Trivsel med lærerne	4,4	4,1
Mestring	3,9	3,9
Faglig utfordring	4,2	4,0
Elevdemokrati	4,1	3,6
Fysisk læringsmiljø	3,4	3,2
Mobbing på skolen	1,3	1,4
Motivasjon	4,3	4,2
Faglig veiledning	3,7	3,4



Skolefritidsordningen (SFO)

Alle skoler med barnetrinn har en skolefritidsordning (SFO) for elever på 1.-4. trinn før og etter skoletid. 882 elever deltar, og 226 av disse er 1.trinnselever. SFO er finansiert av egenbetaling. I SFO er barna aktive i lek, kultur- og fritidsaktiviteter. Alle SFO-ansatte ble høsten 2012 kurset i LØFT-metodikk.

Leksehjelp

Kommunens gratis leksehjelptilbud for elever på 1.-4. trinn blir organisert sammen med skolefritidsordningen. Elevene blir tilbudt 8 timer leksearbeid i uken, fordelt over 4 år. 625 elever deltar på leksehjelp skoleåret 2012-2013.

IKT i skolene

IKT blir brukt som et aktivt verktøy i læringsarbeidet. Alle elever på ungdomstrinnet har bærbar PC, og elevene rapporterer om mer PC-bruk her sammenlignet med landsgjennomsnittet.

Skolebygg og skolestruktur

Ved Ullerål skole fortsatte oppgraderingen. Et nytt inngangsparti ble påbegynt og skal stå ferdig høsten 2013. Det ble og igangsatt et nytt utredningsarbeid om fremtidig skoleløsning i Hønefoss.

Pedagogisk-psykologisk tjeneste (PPT)

PPT er kommunens rådgivende organ i forhold til barn og unge som har behov for spesiell tilrettelegging i barnehage og skole. Tjenesten skal utarbeide sakkyndige vurderinger der loven krever det, samtidig som den skal hjelpe skolene med kompetanseutvikling og organisasjonsutvikling. PPT og oppgavene tjenesten er satt til å jobbe med, er hjemlet i opplæringslovens § 5.

Arbeidsrutiner internt

PPT har tett samarbeid med barnehagene og skolene, med stor grad av systemarbeid. Henviste saker til PPT for utredning påbegynnes innen 3 måneder etter at de er mottatt. Hver skole har sin kontaktperson fra PPT.



Utvikling

PPT er en proaktiv tjeneste gjennom å ha:

- Faste kontaktpersoner fra PPT på skolene
- Mer fokus på systemarbeid for å imøtekomme behov hos flere barn og skoleutvikling innenfor emnene tilpasset opplæring og spesialundervisning
- Fokus på tilpasset opplæring for alle
- Tettere dialog med andre virksomheter som arbeider med barn og unge gjennom prosjektet "Helhetlige tiltak for barn og unge"
- Deltagelse i arbeidet med å organisere Oppvekstkoneranse
- Aktiv tilstedeværelse i grupper og utvalg som omhandler barn og unges oppvekstkår samt kommunens utvikling (blant annet 22. juli-gruppe, koordinerende enhet og lignende)

Bemanning

Det har gjennom flere år vært utfordrende å rekruttere medarbeidere til PPT. 1. august 2011 økte bemanningen til PPT med en fagstilling etter vedtak i kommunestyret. Pr. 01.12.12 er det besatt 8 fagstillinger og 1 stilling merkantil.

Tjenesten skal dekke 17 skoler (inklusive privat Steinerskole), voksenopplæring og 32 barnehager (kommunale og private).

Nøkkeltall

Innenfor totale antall henvendelser ligger det både system- og individbestillinger.

	2010	2011	2012
Totalt antall aktive individualsaker	597	597	574
Totalt antall henvisninger for utredning	140	154	138
Totalt antall henvendelser for tverrfaglig vurdering	130	131	100
Totale henvendelser	270	285	238

Læringscenteret for voksne

Ringerike kommune inngikk nye samarbeidsavtaler med Hole og Jevnaker august 2011 om grunnskoleopplæring, introduksjonsprogram for innvandrere og norskopplæring for innvandrere. Økonomisk sett har det interkommunale samarbeidet gitt kommunen bedre rammebetingelser for driften av Læringscenteret i 2012.

Spesialundervisning

Opplæringen gis i data, lesing og skriving, engelsk, matematikk og praktisk regning, allmennkunnskap, kommunikasjon og strategier for mestring av dagliglivet. Kurs og enkelttimer gis over kortere eller lengre perioder. I tillegg tilbyr skolen logopedtjeneste.

Grunnskole

Pr i dag er alle elevene minoritetsspråklige og flere planlegger å ta videregående opplæring etterpå. I tillegg til grunnskolefagene har det vært tilbud i data og grunnkurs. Elevene kan velge om de vil være deltakere på de ulike kursene, som regel over ett eller to år eller de kan melde seg opp som privatister.

Mange minoritetsspråklige elever mangler basiskunnskaper i flere fag. Derfor ble det også i 2012 gitt grunnskoletilbud på lavere nivå (1-7.trinn) i fagene norsk, matematikk, engelsk og naturfag/samfunnsfag. Dette tilbys både grunnskoleelever og introduksjonsdeltakere.



Norsk og samfunnskunnskap

Nye deltakere i Nasjonalt Introduksjonsregister (NIR), ankommet Norge etter 1. september 2005 fikk rett og plikt til 300 timer norsk og samfunnskunnskap. Fra 1.1.2012 ble det endret til rett og plikt til 600 timer. NAV har i visse tilfeller gitt tilskudd til støtte til norskopplæring for deltakere som ikke har rett på gratis norskopplæring.

Antall innvandrere som begynner på norskkurs er stort sett stabilt, selv om vi har merket en økning av arbeidsinnvandrere og familiegjenforente den senere tiden.

Deltakere som har behov for 50 timer samfunnskunnskap får det tilbudet i Drammen.

Kurset koster Ringerike kommune ca. 250 000 kroner pr år i tillegg til transport.

Introduksjonsprogram for flyktninger

Programmet går over to år og inneholder språkopplæring, kunnskap om arbeidslivet og det norske samfunnet rettet mot jobb og skole, deltakelse helt eller delvis i grunnskole for voksne, og helsefremmende tiltak som bl.a. ukentlige treninger.

Noen deltakere har vært ute i språkpraksis og arbeidspraksis i kommunale og private bedrifter. Det er etablert samarbeid med Menova der introduksjonsdeltakerne arbeider 3 uker i sommerferien. I tillegg har Frivilligsentralen i Ringerike i samarbeid med Læringscenteret opprettet et aktivitetstilbud for flerkulturelle kvinner. Hvalsmoen transittmottak har også tatt inn en del elever i arbeidspraksis.

Det er utfordringer knyttet til å skaffe nok praksisplasser. Totalt har 73 personer deltatt i programmet i 2012, 59 fra Ringerike, 6 fra Hole og 8 fra Jevnaker. 25 nye startet opp i 2012 og 25 avsluttet i 2012.

Nøkkeltall Voksenopplæringa

Det har vært gitt opplæring over kortere eller lengre tid til:

	Vår 2012	Høst 2012
Spesialundervisning *	52 (både vår og høst)	
Eksamensrettet grunnskole	15	10
Grunnskole (1-7)	35	38
Norskopplæring for innvandrere	209	228
Introduksjonsprogrammet	både vår og høst)	

*Tallmaterialet for spesialundervisningen omfatter også Læringscenterets tilbud innenfor områdene afasi, ervervede skader, lese- og skrivevansker og nevrologiske skader.

Kultur

Ringerike har stor bredde i sitt kulturliv med mange nasjonaliteter representert. Kultur og kulturaktiviteter er viktig for samfunnsutviklingen og et godt virkemiddel for å skape «et bedre sted å være». Gjennom kultur oppleves glede, trivsel og sosialt fellesskap. Kommunen har et rikt organisasjonsliv med mange frivillige lag og foreninger.

Kommunens kulturtjeneste skal tilrettelegge for kulturformidling, kulturutøvelse og idrettsutøvelse, og stimulere til aktiviteter og opplevelser innenfor kultur gjennom økonomisk støtte og samarbeid med frivillige organisasjoner. Regionalt samarbeider kulturtjenesten med kommunene Hole og Jevnaker.

Kulturtjenesten har en kulturadministrasjon som er kommunens forvaltningsorgan for idretts- og kulturliv. I kulturtjenesten inngår kulturskole, bibliotek, Riddergaarden og Ringerikshallen.



Den kulturelle skolesekken (DKS)

Alle grunnskoleelevene fikk skolebesøk av Brageteatret, Pilotgalleriet, Rikskonsertene og Litteratur. I tillegg fikk elevene et variert tilbud av forestillinger og aktiviteter fra lokale kulturkrefter i forbindelse med kommunens egen skolesekk.

Den kulturelle spaserstokken

Dette er et kulturtilbud til eldre, særlig ute på institusjonene. Det ble gjennomført 6 konserter i 2012. Den kulturelle spaserstokken er et samarbeid mellom kommunene Jevnaker, Hole og Ringerike.

Arrangementer og tiltak

Arrangementer og konserter ble gjennomført i blant annet Ringerike bibliotek, Riddergaarden og andre sentrale lokaler i byen.

Ungdommens kulturmønstring

UKM ble arrangert i februar, og er et arrangement med lange tradisjoner.

Kunst rett vest

Ringerike kommune er en del av "Vestregionen", et samarbeid mellom 16 kommuner. Ringerike er dermed en del av kunstsatsningen "Kunst rett vest". Det betyr at Ringerikkunstnere kan søke om å få delta på utstillingene. Det var 3 lokale kunstnere som ble antatt til utstillingen i 2012. Åpningsutstillingen var i Galleri Trafo i Asker.

Pilegrimsleden

Det ble i 2012 utarbeidet en brosjyre som viser Pilegrimsleden gjennom Ringerike. Kulturtjenesten og Teknisk tjeneste samarbeider om å vedlikeholde leden.

Idrett

Kulturadministrasjonen forvaltet i 2012 utleie av Ringerikshallen og behandlet generelle idrettssaker og søknader om spillemidler. Kontakt med Ringerike Idrettsråd, idrettslag og -foreninger ble også i varetatt.

Kulturskolen

Kulturskolen tilbyr undervisning i musikk og visuell kunst. Skolen har fokus på enkeltundervisning og gruppeundervisning for barn og unge i disse disiplinene. Elever og ansatte deltar i ulike kulturelle aktiviteter og bidrar til et aktivt kulturliv i regionen.

Kulturskolen leier ut dirigent til Austjord musikkorps og til Hønen Gård Bo- og mestringscenter, samt lærer til Hole Kulturskole.

Kulturskolen samarbeider med Hole og Jevnaker kulturskoler. I 2012 omfattet samarbeidet prosjekter som orkester, storband/kor, lærerkrefter og fellesbidrag inn mot Krafttak for kultur.

Ny rektor ble ansatt i august. Definerte fokusområder for kulturskolen fra høsten 2012 har vært «Synlighet, Aktivitet og Medbestemmelse».

Det er påbegynt et tettere samarbeid med biblioteket som visningsarena og det planlegges flere samarbeidsprosjekter (Aktivitet). Det er innført faste konferansetimer for å sikre kommunikasjon mellom hjem-elev-lærer (Medbestemmelse).

Nøkkeltall kulturskolen

	Musikk	Kunstfag	Korps	Venteliste	TOTAL	
Elever	199	35	58	58	292	
	Musikk	Kunstfag	Subs Salg	Salg	Adm.	TOTAL
Bemanning	5,22	0,24	0,47	0,32	0,98	7,23
	Musikk	Kunstfag	Salg	TOTAL		
Årstimer	3445	171	538	4154		



Bibliotek

I tillegg til hovedbiblioteket i Hønefoss er det bibliotekfilial på Sokna og Nes i Ådal.

Bokbussen i Buskerud besøker 14 stoppesteder i kommunen. Bibliotektjenesten for de innsatte i Ringerike Fængsel drives etter avtale med Staten og fængslet.

Nytt datasystem

Ringerike bibliotek har skiftet biblioteksystem.

Arena for læring og kultur

Alene eller med forskjellige samarbeidspartnere tilbyr biblioteket blant annet:

- SeniorNett - et samarbeid med SeniorNett Norge. Frivillige veiledere tilbyr veiledning i PC bruk og internett en gang i uka. Det holdes også kurs. Tilbudet er beregnet på seniorer/voksne. Det arrangeres også kveldsmøter med aktuelle temaer som er åpne for alle.
- Opus Ringerike Karrieresenter tar imot voksne og gir karriereveiledning i samarbeid med biblioteket.
- Biblioteket har også deltatt i prosjektet Bibarena, et prosjekt initiert av Buskerud fylkesbibliotek, om Studieverksted: et Livslangt læringsprosjekt.
- "Historien her vi bor" - lokalhistorisk nettsted for barn i samarbeid med Ringerike historielag

Alle 4. klasser har deltatt i bibliotekets tilbud i den kulturelle skolesekken (DKS). Der inngår bibliotekbruk og lesestimulering i form av formidling av bøker som passer for denne gruppen. Lån av bokkasse til klassen og personlig lån avslutter besøket. Det er gitt brukerorienteringer også til grupper av voksne elever.

For ungdomsskoleelevene ble det arrangert «Ungbok» med skriveverksted og skrivekonkurranse, bokkveld med kåring av vinnere av konkurransen samt utstilling av 6-ordsnoveller. Ungbok har vært årviss siden 1997 og er også en del av DKS i Ringerike kommune.

Arrangementer

Åpne arrangementer som 8. mars-markering, SeniorNett, Lesekonkurranse, Mangfoldsfestival, Skumringstime og litteratur- og debattkvelder er gjennomført. Bibliotekene i Ringeriksregionen deltok på Ringeriksdagen.

Nøkkeltall biblioteket

	2008	2009	2010	2011	2012
Utlån	103 062	99 782	91 561	85 279	85 935
Besøk hovedbibliotek	124 040	110 625	93 644	107 285	92 900

Besøkstall: Kun hovedbiblioteket teller besøk

Utlånstall: Omfatter hovedbiblioteket samt filialene på Sokna og Nes

Ungdomsrådet

Ungdomsrådet består av fem representanter valgt fra ungdomsklubben, ungdomsskolene og de videregående skolene. Rådet har bidratt til at unge blir hørt og har innflytelse på tilrettelegging og utforming av sitt eget oppvekstmiljø. Ungdomsrådet har jobbet med ungdomshøringen, medvirkning, "Hjem for en 50-lapp", økonomiplan/årsbudsjett med mer.



Tall og fakta

KOSTRA- tall - Barnehage - Utvikling Ringerike

År	Ringerike 2012	Ringerike 2011	Ringerike 2010	Ringerike 2009	Ringerike 2008
Korrigerte brutto driftsutg. i kr per barn i komm. barnehage	140132	151194	144045	127281	132562
Andel ansatte med førskolelærerutdanning	33	32,7	29,1	30,8	34,6
Korrigerte oppholdstimer per årsverk i kommunale barnehager	11638	11962	11642	11828	11557
<i>Prosentvis fordeling av utgifter på:</i>					
Funksjon 201 - Opphold og stimulering	87,2	80,8	81,1	82,1	83,4
Funksjon 211 - Tilrettelagte tiltak	3,6	9,6	8,5	5,8	7
Funksjon 221 - Lokaler	9,2	9,6	10,3	12,1	9,7
Leke- og oppholdsareal per barn i kommunale barnehager (m ²)	4,9	4,4	4,4	4,3	4,3

KOSTRA- tall - Barnehage - Ringerike sammenlignet med andre kommuner

År	Ringerike 2012	Gruppe 13 2012	Drammen 2012	Nedre Eiker 2012	Kongsberg 2012
Korrigerte brutto driftsutg. i kr per barn i komm. barnehage	140132	159577	150996	159921	167640
Andel ansatte med førskolelærerutdanning	33	34,4	36,1	38,5	29,7
Korrigerte oppholdstimer per årsverk i kommunale barnehager	11638	11811	12872	12609	12010
<i>Prosentvis fordeling av utgifter på:</i>					
Funksjon 201 - Opphold og stimulering	87,2	79,4	83,3	76,4	73,3
Funksjon 211 - Tilrettelagte tiltak	3,6	11,8	9,5	12,2	17,2
Funksjon 221 - Lokaler	9,2	8,7	7,2	11,4	9,4
Leke- og oppholdsareal per barn i kommunale barnehager (m ²)	4,9	5,2	4,4	5,1	6

KOSTRA- tall - Grunnskole - Utvikling Ringerike

År	Ringerike 2012	Ringerike 2011	Ringerike 2010	Ringerike 2009	Ringerike 2008
Korrigerte brutto driftsutgifter til grunnskole, per elev	78011	80545	80938	78868	74504
Lønnsutgifter til grunnskole, per elev	76274	72163	68083	64718	61029
Andel elever i kommunens grunnskoler, av kommunens innbyggere 6-17 år	99	98,5	99,1	98,4	98,8
Elever per kommunal skole	186	187	199	200	179
Timer spesialundervisning i prosent av antall læretimer totalt	17,3	18,8	16	13,1	12,2
Andel elever i grunnskolen som får spesialundervisning, prosent	11,5	11	9,1	7,6	7,6
Andel elever i grunnskolen som får skoleskyss, prosent	27,2	28,9	31,2	29,8	28,6
Gjennomsnittlig gruppestørrelse, 1.til 4 .årstrinn	13	13,2	13,8		
Gjennomsnittlig gruppestørrelse, 1.til 7 .årstrinn				14,2	13,2
Gjennomsnittlig gruppestørrelse, 5.til 7 .årstrinn	12,5	12,6	13		
Gjennomsnittlig gruppestørrelse, 8.til 10.årstrinn	14,9	14,2	14,6	15,3	15,6
Overgang til videregående skole	96	95,7	99	98,08	94,71
Gjennomsnittlige grunnskolepoeng	38,4	38,7	38,6	38,53	40,01
Korrigerte brutto driftsutgifter til skolefritidsordning, per komm. bruker	22770	20766	20172	19308	19808

KOSTRA- tall - Grunnskole - Ringerike sammenlignet med andre kommuner

År	Ringerike 2012	Gruppe 13 2012	Drammen 2012	Nedre Eiker 2012	Kongsberg 2012
Korrigerte brutto driftsutgifter til grunnskole, per elev	78011	75016	66826	66301	79863
Lønnsutgifter til grunnskole, per elev	76274	72523	57820	65523	78330
Andel elever i kommunens grunnskoler, av kommunens innbyggere 6-17 år	99	97	98,4	96,2	95,3
Elever per kommunal skole	186	273	375	313	222
Timer spesialundervisning i prosent av antall læretimer totalt	17,3	17,9	18,8	18,2	19,4
Andel elever i grunnskolen som får spesialundervisning, prosent	11,5	7,9	8,1	9,3	8,1
Andel elever i grunnskolen som får skoleskyss, prosent	27,2	14,5	6,6	3,7	17,5
Gjennomsnittlig gruppestørrelse, 1.til 4 .årstrinn	13	14	14,6	15,7	13,3
Gjennomsnittlig gruppestørrelse, 5.til 7 .årstrinn	12,5	13,9	15,7	13,9	13
Gjennomsnittlig gruppestørrelse, 8.til 10.årstrinn	14,9	15,6	17,3	16,1	13,3
Overgang til videregående skole	96	97,6	95,6	97,2	99
Gjennomsnittlige grunnskolepoeng	38,4		40,5	39,1	41
Korrigerte brutto driftsutgifter til skolefritidsordning, per komm. bruker	22770	24950	16380	28858	28832



HELSE OG OMSORG

Helse og omsorg omfatter institusjonstjenester, hjemmetjenester, tjenester til funksjonshemmede (TTF), helsetjenester, barnevern, legevakt, Krisesenter, sosialtjenester (NAV), bestillerenhet og Ringerikskjøkken.

Sektoren hadde krav om effektivisering på 32 millioner kroner i 2012.

Økonomisk oversikt

	Driftsregnskap - Helse og omsorg totalt			
	År	2012	2011	2010
Utgifter:				
Lønnskostnader fratrukket sykelønnsrefusjon	kr	588 264 383	kr 557 298 964	kr 547 639 906
Utgifter til innkjøp	kr	72 636 807	kr 72 704 442	kr 69 664 757
Kjøp av tjenester/ mva/ overføringer/ internkjøp/ netto finansutg.	kr	150 631 617	kr 124 245 169	kr 128 002 689
Inntekter:				
Brukerbetalinger/ salgsinntekter	kr	52 349 505	kr 50 557 412	kr 53 232 671
Refusjoner fra stat, fylke, kommuner/ mva/ interne overføringer	kr	75 031 256	kr 78 552 884	kr 66 069 201
Øremerkede tilskudd/ overføringer	kr	24 667 393	kr 21 164 215	kr 24 633 989
Kommunens faktiske driftskostnad	kr	659 484 653	kr 603 974 064	kr 601 371 491

Tallene er hentet fra kommunens driftsregnskap for rammeområde 4, helse og omsorg.

ISF-overføringer i er holdt utenfor.

Innenfor området helse og omsorg har mange gjort en stor innsats innenfor flere områder, og det bør spesielt nevnes:

- Effektivisering har hatt et stort fokus fra alle og det har vist gode resultater.
- Hvelven avlastning ble nedlagt og brukerne overflyttet til Austjord eller individuell avlastning.
- Flere lederstillinger ble nedbemannet. Større og mer robuste enheter er etablert.
- Eksterne vikaryrår er ikke benyttet i forbindelse med sommeravviklingen.
- Demensprosjektet er startet, flere dagplasser for demente er etablert.
- Oppvekstkongressen i september ble arrangert for andre gang. Dette var et samarbeid på tvers av sektorer i kommunen. Helse og omsorg har planlagt tilsvarende helsekonferanse i 2013

Kvalitet i tjenestene

Helse og omsorg opprettet i 2011 stilling som kvalitetsrådgiver og et kvalitetsutvalg for å overvåke kvalitet i tjenesteproduksjon. Kvalitetsutvalget består i dag av én virksomhetsleder, tre enhetsledere, kommunalsjef, kommunelege og kvalitetsrådgiverfunksjon. Kvalitetsutvalget har månedlige møter.

Kvalitetsutvalget fungerer som pådriver for kontinuerlig forbedringsarbeid i virksomhetene, og kvalitetssikrer og utarbeider prosedyrer i samarbeid med virksomhetene/-enhetene. Gjennom internkontrollsystemet avdekkes mangler/behov og forbedringspunkter som overvåkes, analyseres og rapporteres til kvalitetsutvalget og hovedkomiteen for helse, omsorg og velferd. Rapportene viser antall avvik, klager og tilbakemeldinger for hvert kvartal.



Samhandlingsreformen

Regjeringen fremmet i kommuneproposisjonen for 2012 tre forslag til økonomiske virkemidler av samhandlingsreformen.

Virkemidlene er:

- Kommunal medfinansiering
- Betalingsplikt for utskrivningsklare pasienter
- Døgnopphold til pasienter og brukere med behov for øyeblikkelig helse- og omsorgshjelp.

Kommunal medfinansiering og betalingsplikt for utskrivningsklare pasienter trådte i kraft fra 1.1.2012.

Etablering av døgnopphold til pasienter og brukere med behov for øyeblikkelig helse- og omsorgshjelp kan gradvis etableres i løpet av perioden 2012–2015 på frivillig basis, men er lovpålagt fra 1.1.2016.

Hva er kommunal øyeblikkelig hjelp:

- Innleggelse i sykehus er spesielt viktig for eldre med rask utvikling av uklare og sammensatte sykdomsbilder.
- For ikke å overse alvorlige underliggende tilstander, bør slike pasienter undersøkes med bred tverrfaglig medisinsk tilnærming.
- Det er utelukkende medisinskfaglige kriterier som skal legges til grunn fra behandlende lege.
- Behandlende leges plikter og ansvar er uforandret.
- Det nye tilbudet til innbyggerne kommer i tillegg til sykehusenes akuttberedskap. Pasienter med akutt og uavklart sykdom skal fortsatt utredes og behandles på sykehus.

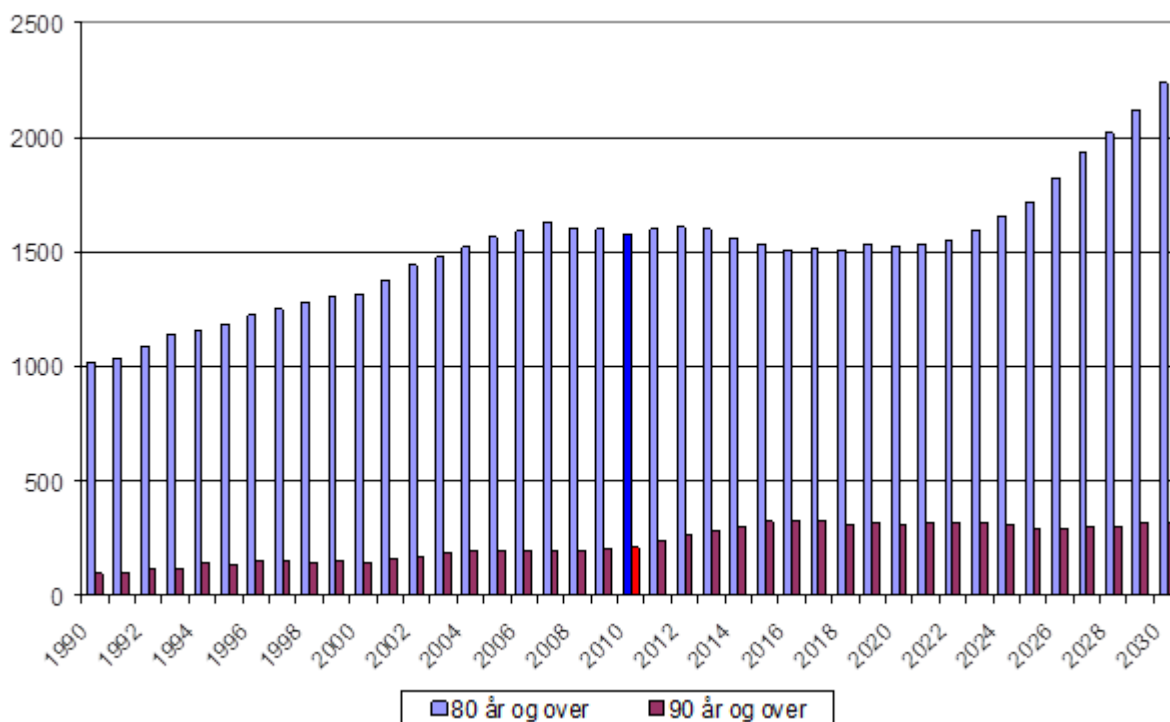
Ringerike kommune etablerte høsten 2012 et samarbeidsprosjekt med Hole, Jevnaker, Modum, Sigdal og Krødsherad. Målet er å søke finansiering til å etablere kommunalt øyeblikkelig hjelpstilbud i 2013



Pleie og omsorgstjenestene

Tjenestene omfatter institusjon, hjemmetjenester og TTF. Tjenesten er bestiller/utførerorganisert. Tjenestene hadde det største effektiviseringskravet i år. TTF har effektivisert sine tjenester betydelig. Bestillerenheten har redusert tildeling av timer betydelig. Både hjemmetjenestene og institusjonstjenestene hadde merforbruk.

Befolkningsutvikling innbyggere over 80 år



De neste 10-12 årene vil antall innbyggere over 80 år være relativt stabilt for på nytt å stige fra omkring 2022. Antallet eldste eldre (90+) fortsetter å stige frem til nærmere 2015 før tallet i følge prognosen stabiliserer seg.

For å oppnå økonomisk balanse var ett av effektiviseringstiltakene å redusere tildelingen av tjenester. Det ble utarbeidet en rapport - «Fakta, figurer og fremtiden».

Dekningsgrader

Dekningsgrad er andelen brukere i en målgruppe/aldersgruppe som mottar tjenester. Det finnes ingen fasit på hva som er riktige dekningsgrader. Kommunen har en relativt lav andel plasser med heldøgntjenester. På de plassene kommunen har, er det en unormalt lav andel over 80 år. Rapporten anbefaler ikke økning av antall plasser, men foreslår tiltak for å sikre god bruk av de plassene kommunen har.

Tildelingspraksis

Bestillerenheten mottar alle søknader når det gjelder pleie- og omsorgstjenester fra innbyggerne i kommunen. Kommunen hadde i 2012 utfordringer knyttet til tjenestevolum og sirkulasjon i institusjonsplasser. Dette styres gjennom kriterier for tildeling av tjenester og tildelingspraksis. Det er igangsatt arbeid med revidering av kriteriene. Rapporten omfatter anbefalinger knyttet til tildelingspraksis (kap.6).

I 2010 ble antall tildelte timer/tjenester redusert betraktelig, og bestillerenheten hadde mål om ytterligere reduksjon i 2011. Det har gjennom hele året vært fokusert på tildeling på rett nivå i omsorgstrappen slik at tjenester gis på lavest effektive omsorgsnivå (LEON).



Bestillerenheten har også i 2012 gjennomgått tildelingskriterier. Tildeling av timer i hjemmetjenesten ser nå ut til å ha stabilisert seg, dette til tross for tidligere utskrivninger fra sykehus som en følge av samhandlingsreformen.

Demens

Arbeidet med en egen «Demensplan» ble påbegynt i 2012 og vil bli ferdigstilt våren 2013. Planen vil skissere en rekke tiltak som vil bli fremmet til politisk behandling i forbindelse med forestående budsjettarbeid.

Legevakt

Den interkommunale legevaktordningen dekker det lovpålagte ansvaret kommunene har til å gi øyeblikkelig helsehjelp utenom fastlegenes åpningstid til alle som bor eller midlertidig oppholder seg i Ringerike, Hole, Jevnaker, Krødsherad, Modum og Sigdal. Innbyggertallet i de samarbeidene kommunene er om lag 60 000.

Samarbeidsavtalen er inngått med hjemmel i kommuneloven § 28 a. Samarbeidet er et administrativt vertskommunesamarbeid etter kommuneloven § 28 b med Ringerike som vertskommune.

1. januar 2012 ble sykepleiere og helsesekretærer som var ansatt i Vestre Viken med arbeidssted legevakt, virksomhetsoverdratt til Ringerike kommune. Lederen for Ringerike interkommunale legevakt fikk Legevaktprisen i 2012.

Krisesenteret

Krisesentertilbudet er et lovpålagt tilbud, jf. Lov om kommunale krisesentertilbud (krisesenterlova). Formålet med loven er å sikre et godt og helhetlig hjelpetilbud til kvinner, menn og medfølgende barn som er utsatt for vold eller trusler om vold i nære relasjoner.

Krisesentertilbudet er et interkommunalt tiltak som driftes etter vertskommunemodellen, et samarbeid mellom 13 deltakende kommuner i 2012, der Ringerike kommune er vertskommune. De andre deltakerkommunene er: Hole, Modum, Krødsherad, Jevnaker, Lunner, Gran, Sør-Aurdal, Nord-Aurdal, Vang, Etnedal, Øystre Slidre og Vestre Slidre kommune. Nedslagsfeltet omfatter ca. 100 000 innbyggere.

Samtlige kommuner betaler et tilskudd til driften, med et årlig beløp i forhold til folketall. Dagens pris er holdt på et så lavt nivå som mulig, og driften er således innrettet marginalt når det gjelder bemanning. Tilbudet er allikevel faglig godt og tilfredsstillende alle krav i lovverket.

Krisesenteret har i tillegg til et botilbud, et samtaletilbud til mennesker som ikke trenger botilbudet og et reetableringstilbud for de som har flyttet. Det gis gratis advokatbistand til både de som bor og ikke bor på senteret.

Krisesenteret har et eget prosjekt kalt «Skoleprosjektet», som er et forebyggende og avdekkende informasjonstiltak til alle lærerne i grunnskolen. I 2012 ble prosjektet gjennomført på alle grunnskolene i Ringerike, 2 SFO samt for en skole i Hole. Prosjektet videreføres i 2013 til flere av deltakerkommunene. Planlegging av «Barnehageprosjektet» startet i 2012 for oppstart i 2013 med samme formål.

Det er avholdt foredrag om vold i nære relasjoner og om krisesenterets virksomhet til Valdresregionen med tilhørende hjelpeapparat, Lions Hole, Lady Circle 27 i Ringerike, Hole Sanitetsforening og Bygdekvinnene, alle flyktningkonsulentene i det interkommunale samarbeidet og til Voksenopplæringen i Modum og Krødsherad.

Gudbrandsdal krisesenter kjøper tilgang til botilbudet til menn på Krisesenteret i Hønefoss fra 01.09.12. Dette omfatter 19 kommuner med et nedslagsfelt på ca. 90 000 innbyggere. Etter avtaleinngåelsen har ingen menn fra Gudbrandsdals nedslagsfelt vært beboere på Krisesenteret i Hønefoss. Tilbudet blir ytterligere markedsført neste år av



Gudbrandsdal krisesenter. Dette er salg av enkelttjenester og består av en fast sum i året og en sum per beboerdøgn.

Interkommunale IS-møter og møter i samarbeidsutvalget er avholdt. Det ble i 2012 avtalt å gjennomføre felles møter med alle deltakerkommunene i 2013.

Helse og sosiale tjenester

Folkehelsemeldingen 2012 - 2030

Ringerike kommune har utarbeidet en Folkehelsemelding basert på de nasjonale overordnede målsettinger for folkehelsearbeid:

- Oppnå en bedret psykisk og somatisk helse i befolkningen
- Større grad av arbeidsdeltakelse
- Bedrede sosiale profiler
- Utjevning av sosiale forskjeller
- Bidra til trivsel og glede

Folkehelsemeldingen skal danne grunnlag for at de framtidige folkehelseiltakene i kommunen blir helhetlige, konkrete og synlige i samfunnet. Et overordnet mål med arbeidet er å spre engasjement om folkehelse på alle nivåer i Ringerikssamfunnet.

NAV

Gjeld

I løpet av året er rutiner for inntak endret i henhold til lovverk ved at man nå vedtaksfester rett til økonomisk rådgivning. Nye søkere har i løpet av høsten 2012 blitt avklart fortløpende.

Det er en restanse på 41 ubehandlede saker ved utgangen av 2012. De 41 sakene er gamle ventelistesaker som skal avklares.

I løpet av 2012 har 34 saker endt hos namsmannen for gjeldsordning, 120 er avsluttet med råd og veiledning, 60 er gjennomført og avsluttet etter plan. Det er totalt avsluttet 261 saker i 2012. Av aktive saker ved utgangen av året er 105 gjeldssaker og 96 frivillige disponeringer. Vi anser at volumet på frivillige disponeringer er for stort og har for liten sirkulasjon. Det er et mål å minske antallet livslange frivillige disponeringer hos NAV for de som trenger en permanent oppfølging av økonomi. Det vurderes derfor fortløpende om det er riktige for søkerne å ha hjelpeverge enn frivillig disponering.

Økonomisk sosialhjelp

936 klienter har fått utbetalinger i løpet av året. Av disse har 226 trygd/pensjon som hovedinntekt. 466 brukere (49,79 %) har sosialhjelp som hovedinntekt. Det er registrert at rundt 200 av mottakerne har forsørgeransvar for barn.

Det er fortsatt mange unge sosialhjelpsmottakere. 25,25 % (228) av de som har fått utbetalinger i 2011 er mellom 18-24 år gamle. Det er 337 brukere som har fått utbetalt sosialhjelp i mer enn 5 måneder.

Støtnivået på flere folketrygdytelser er så lave at det ofte er behov for økonomisk supplering i tillegg.

Nytt rundskriv med fokus på barn og unges levekår og formål om å fremme arbeid og aktivitet, har påvirket tjenesten. Behov for tilgang på media/kommunikasjon øker blant barn og unge, noe som medfører større utgifter for familiene og økte utbetalinger av sosialhjelp.

Kravet til arbeidsrettet aktivitet gjør at det i økt grad er behov for å dekke barnetilsyn og reiseutgifter slik at forsørgere får mulighet til å være i aktivitet.



En stor del av de unge sosialhjelpsmottakerne har sammensatte problemer og har ikke gjennomført videregående skole. De har det derfor vanskelig med å komme inn på arbeidsmarkedet.

Barnevernstjenesten

Barnevernet har hatt stort arbeidspress med mange nye saker. Sykefravær har over tid vært høyt. Sykefraværet er i bedring og de fleste stillingene er pr. i dag besatt.

Barneverntjenesten har de to siste årene arbeidet systematisk og målrettet for å øke andel meldinger fra skole, barnehage og helsesøster. Fokus har vært på tidlig innsats. Dette har vi i stor grad lyktes med.

Et viktig tiltak er oppstart av prosjekt «Selvstendig unge», et samarbeid med NAV, rusomsorgen og psykisk helse med mer fokus på ettervern og å iverksette gode tiltak for ungdom i overgangsfase er et viktig tiltak.

I 2012 har barnevernet mottatt 258 meldinger om mulig omsorgssvikt. Kommunen har 214 barn i ulike hjelpetiltak og 68 barn i omsorgstiltak. Ved årets slutt hadde barnevernet 52 barn i tilsyn.

Arbeid for vanskeligstilte barn og unge

Ringerike kommune arbeider aktivt for at alle barn og unge uansett foreldres økonomiske og sosiale situasjon skal få mulighet for å delta i alminnelige fritidsaktiviteter for barn og unge (idrett og kultur). Ringerike kommune har mottatt støtte fra Arbeids- og velferdsdepartementet for dette arbeidet.

Utstyrssentralen er veletablert med utlån av ski og sykler. Alle innbyggere i Ringerike kan gratis låne friluftsutstyr i opptil 2 uker ved sentralen, som til daglig bestyres av Frivilligsentralen.

Likemannskortet hadde 18 kort i gang i 2011, og fortsetter i 2013. Alle gir tilbakemelding om stor suksess både for de som fikk kortene og de aktiviteter de har deltatt på. Kortet tildeles ut fra barn og unges opplevde fattigdom. Aktuelle barn anbefales av skoler, ungdomsmiljøer, idrettsorganisasjoner og helsesøstre.



Tall og fakta

	Driftsregnskap - Helse og omsorg totalt			
	År	2012	2011	2010
Utgifter:				
Lønnskostnader fratrukket sykelønnsrefusjon	kr	588 264 383	kr 557 298 964	kr 547 639 906
Utgifter til innkjøp	kr	72 636 807	kr 72 704 442	kr 69 664 757
Kjøp av tjenester/ mva/ overføringer/ internkjøp/ netto finansutg.	kr	150 631 617	kr 124 245 169	kr 128 002 689
Inntekter:				
Brukerbetalinger/ salgsinntekter	kr	52 349 505	kr 50 557 412	kr 53 232 671
Refusjoner fra stat, fylke, kommuner/ mva/ interne overføringer	kr	75 031 256	kr 78 552 884	kr 66 069 201
Øremerkede tilskudd/ overføringer	kr	24 667 393	kr 21 164 215	kr 24 633 989
Kommunens faktiske driftskostnad	kr	659 484 653	kr 603 974 064	kr 601 371 491

Tallene er hentet fra kommunens driftsregnskap for rammeområde 4, helse og omsorg.
ISF-overføringer i er holdt utenfor.

	Driftsregnskap - Institusjonsdrift			
	År	2012	2011	2010
Utgifter:				
Lønnskostnader fratrukket sykelønnsrefusjon	kr	160 376 215	kr 152 741 769	kr 147 490 735
Utgifter til innkjøp	kr	23 443 166	kr 23 700 254	kr 30 053 449
Kjøp av tjenester/ mva/ overføringer/ internkjøp/ netto finansutg.	kr	24 633 654	kr 24 728 784	kr 21 762 977
Inntekter:				
Brukerbetalinger/ salgsinntekter	kr	27 351 066	kr 28 050 667	kr 24 852 494
Refusjoner fra stat, fylke, kommuner/ mva/ interne overføringer	kr	10 612 407	kr 10 083 287	kr 11 034 850
Øremerkede tilskudd/ overføringer	kr		kr -	kr -
Kommunens faktiske driftskostnad	kr	170 489 562	kr 163 036 853	kr 163 419 817

Tallene er hentet fra kommunens driftsregnskap og viser KOSTRA- funksjon 253 (Kostnader ifm direkte brukerretnede oppgaver og boformer med heldøgns pleie og omsorg). Posteringer ifm innsatsstyrt finansiering (ISF) er holdt utenfor, internsalg/-kjøp.

	Driftsregnskap - Diagnose/ behandling/ rehabilitering			
	År	2012	2011	2010
Utgifter:				
Lønnskostnader fratrukket sykelønnsrefusjon	kr	26 772 886	kr 23 805 142	kr 24 628 888
Utgifter til innkjøp	kr	17 461 220	kr 18 023 289	kr 12 979 094
Kjøp av tjenester/ mva/ overføringer/ internkjøp/ netto finansutg.	kr	20 992 092	kr 31 751 925	kr 34 029 191
Inntekter:				
Brukerbetalinger/ salgsinntekter	kr	8 810 487	kr 8 638 288	kr 13 548 165
Refusjoner fra stat, fylke, kommuner/ mva/ interne overføringer	kr	17 814 460	kr 18 404 608	kr 11 921 189
Øremerkede tilskudd/ overføringer	kr		kr -	kr -
Kommunens faktiske driftskostnad	kr	38 601 251	kr 46 537 460	kr 46 167 819

Tallene er hentet fra kommunens driftsregnskap og viser KOSTRA- funksjon 241(Utgifter til almenmedisin).
Posteringer ifm innsatsstyrt finansiering (ISF) er holdt utenfor, internsalg/-kjøp.

	Driftsregnskap - Hjemmebaserte tjenester			
	År	2012	2011	2010
Utgifter:				
Lønnskostnader fratrukket sykelønnsrefusjon	kr	278 307 234	kr 271 697 695	kr 259 763 775
Utgifter til innkjøp	kr	13 971 074	kr 11 519 498	kr 15 306 585
Kjøp av tjenester/ mva/ overføringer/ netto finansutgift	kr	8 882 233	kr 8 833 032	kr 8 072 322
Inntekter:				
Brukerbetalinger/ salgsinntekter	kr	7 779 777	kr 7 137 029	kr 8 057 063
Refusjoner fra stat, fylke, kommuner/ mva/ interne overføringer	kr	43 668 899	kr 41 857 917	kr 33 803 119
Øremerkede tilskudd/ overføringer	kr		kr -	kr -
Kommunens faktiske driftskostnad	kr	249 711 865	kr 243 055 279	kr 241 282 500

Tallene er hentet fra kommunens driftsregnskap og viser KOSTRA- funksjon 254 (Utgifter ifm pleie- og omsorgstjenester ytt til personer som bor i eget hjem). Posteringer ifm innsatsstyrt finansiering (ISF) er holdt utenfor, internsalg/-kjøp.



	Driftsregnskap - Barnevern			
	År	2012	2011	2010
Utgifter:				
Lønnskostnader fratrukket sykelønnsrefusjon	kr	32 995 668	kr 28 699 752	kr 26 672 430
Utgifter til innkjøp	kr	7 532 489	kr 7 334 424	kr 7 037 525
Kjøp av tjenester/ mva/ overføringer/ netto finansutgift	kr	10 032 157	kr 7 168 548	kr 8 854 471
Inntekter:				
Refusjoner fra stat, fylke, kommuner/ mva/ interne overføringer	kr	4 887 072	kr 5 592 657	kr 5 869 830
Øremerkede tilskudd/ overføringer			kr -	kr 354 180
Kommunens faktiske driftskostnad	kr	45 673 242	kr 37 610 067	kr 36 340 416

Tallene er hentet fra kommunens driftsregnskap og viser KOSTRA- funksjon 244, 251 og 252 (Barneverntjenester, barneverntiltak i familien og barneverntiltak utenfor familien).

	Driftsregnskap - sosialhjelp			
	År	2012	2011	2010
Utgifter:				
Lønnskostnader fratrukket sykelønnsrefusjon	kr	-	kr -	kr -
Kjøp av tjenester/ mva/ overføringer/ netto finansutgift	kr	41 020 140	kr 36 897 029	kr 31 129 498
Inntekter:				
Brukerbetalinger/ salgsinntekter	kr	159 362	kr 113 026	kr 123 553
Refusjoner fra stat, fylke, kommuner/ mva/ interne overføringer	kr	1 545 616	kr 1 564 682	kr 1 105 503
Øremerkede tilskudd/ overføringer	kr		kr -	kr -
Kommunens faktiske driftskostnad	kr	39 315 162	kr 35 219 321	kr 29 900 442

Tallene er hentet fra kommunens driftsregnskap og viser KOSTRA- funksjon 281 (Økonomisk sosialhjelp).

	KOSTRA- tall, utvikling Ringerike			
	År	Ringerike 2012	Ringerike 2011	Ringerike 2010
Netto driftsutg pleie og omsorg i % av kommunens tot netto driftsutg		36,4	36,7	42,9
Korrigerte brutto driftsutg pr. mottaker av kommunale pleie og omsorgstj.		353 548	336 297	342 381
Korrigerte brutto driftsutg pr. mottaker av hjemmetjenester		223 504	216 903	218 249
Andel hjemmeboere med høy timeinnsats (i %)		8,0	8,4	8,2
Andel innbyggere 67 år og over som er beboere på institusjon (i %)		3,6	3,6	3,6
Korrigerte brutto driftsutgifter, institusjon, pr. kommunal plass		1 110 962	1 099 478	1 141 707
Andel av alle brukere som har omfattende bistandsbehov (i %)		25,6	25,0	24,3
Andelen sosialhjelpsmottakere i alderen 20-66 år, av innb. 20-66 år (i %)		4,6	4,3	4,0
Brutto driftsutgifter pr. sosialhjelpsmottaker, i kroner		79 860	75 873	76 095
Andel barn med barneverntiltak ift. innb. 0-17 år (i %)		5,3	4,8	4,2

Kostra- tall 2012 basert på foreløpige tall pr 15/3-2013. Kan inneholde feil i innrapporterte regnskapstall.

	KOSTRA- tall, Ringerike sammenlignet med andre kommuner					
	År	Ringerike 2012	Gruppe 13 2012	Drammen 2012	Nedre Eiker 2012	Kongsberg 2012
Netto driftsutg pleie og omsorg i % av kommunens tot netto driftsutg		36,4	30,8	29,7	30,9	32,9
Korrigerte brutto driftsutg pr. mottaker av kommunale pleie og omsorgstj.		353 548	358 076	271 807	330 454	361 044
Andel hjemmeboere med høy timeinnsats (i %)		8	6,2	4,1	7,8	8,3
Andel innbyggere 67 år og over som er beboere på institusjon (i %)		3,6	5,1	5,8	3,8	5,2
Korrigerte brutto driftsutgifter, institusjon, pr. kommunal plass		1 110 962	966 552	837 293	1 123 714	1 057 010
Andel av alle brukere som har omfattende bistandsbehov (i %)		25,6	23,8	21,5	20,4	21,3
Andelen sosialhjelpsmottakere i alderen 20-66 år, av innb. 20-66 år (i %)		4,6		4,5	3,9	3,2
Brutto driftsutgifter pr. sosialhjelpsmottaker, i kroner		79 860		86 541	76 041	83 680
Andel barn med barneverntiltak ift. innb. 0-17 år (i %)		5,3		5,6	7,5	3,8

Kostra- tall 2012 basert på foreløpige tall pr 15/3-2013. Kan inneholde feil i innrapporterte regnskapstall.



TEKNISKE OMRÅDER

Tekniske områder omfatter forebyggende brannvern, innsatsstyrke ved brann og andre ulykker, feiing, kommunens eiendommer, vaktmester og renholdstjenester, veier, parker, sports- og idrettsanlegg, vann- og avløpsanlegg, arealplanlegging, byggesak, kart og oppmåling, skog og landbruk.

	Driftsregnskap - Tekniske områder			
	År	2012	2011	2010
Utgifter:				
Lønnskostnader fratrukket sykelønsrefusjon	kr	131 977 545	kr 122 077 859	kr 114 704 183
Utgifter til innkjøp	kr	120 450 801	kr 113 601 347	kr 97 578 223
Overføringer til private/ kjøp av tjenester/ mva/ netto finansinntekt	kr	26 728 209	kr 21 972 114	kr 15 138 566
Inntekter:				
Leieinntekter og andre salgsinntekter (fratrukket periodisert lønn)	kr	128 573 565	kr 124 934 769	kr 113 299 993
Refusjon og tilskudd fra stat/ fylkeskomm/ andre komm og mva-ref	kr	9 188 556	kr 12 122 494	kr 9 015 030
Kommunens faktiske driftskostnad	kr	141 394 434	kr 120 594 057	kr 105 105 949

Tallene er hentet fra kommunens driftsregnskap for rammeområde 5 Tekniske områder.

Organisering

Teknisk drift og Eiendomsforvaltningen ble samlokalisert på Follum høsten 2012. Hele flytteprosessen avsluttes våren 2013.

Samtidig ble teknisk drift og den tidligere eiendomsforvaltningen samorganisert. For å øke oppmerksomheten og kapasiteten på kommunens rolle som forvalter (eierskap og leieforhold, inklusive Ringerike Boligstiftelse), ble det etablert en ny eiendomsforvaltning.

Tekniske områder er fra 1.januar 2013 organisert i følgende enheter:

- Miljø og arealforvaltning
- Enheter under virksomheten Teknisk drift:
 - Vann, avløp og avløpsrensing
 - Veier, park og idrett
 - Utbygging (vei, vann, avløp, eiendommer)
 - Eiendomsdrift
- Eiendomsforvaltning
- Brann og redning

Denne årsrapporten relaterer seg til «gammel» organisering av tekniske områder.

Miljø- og arealforvaltning

I 2012 har hovedfokus vært økt kundeservice, som bedre tilrettelegging for næringslivet og tilpasning av ressurser for å kunne gi rask og smidig plan- og byggesaksbehandling.

Miljøvern

Det er satt i gang kartlegging, kontroll og tilsyn i spredte avløp. Antall utslippstillatelser har økt betraktelig siden 2010. Arbeidet i vannområdene er godt i gang. Se for øvrig miljørapporten.



Areal og byplan

Vedtatte reguleringsplaner og kommunedelplaner 2012:

- Rv 7 Veme – Skottland, midtmarkering. Et trafiksikkerhetstiltak
- Detaljregulering for Ankersgate 6-10. Tilrettelegger for 44 nye leiligheter i Hønefoss.
- Detaljregulering for Gamle Follum skole. Tilrettelegger for 20 nye leiligheter og 8 leiligheter i gammelt skolebygg
- Idrettsanlegg i Haugsbygd. Krav om gang- /sykkelveg fra Loeskollen
- Detaljregulering for Brutorget. Ferdigstillelse av en reguleringsplan som har pågått over flere år. Tre blokker med 80 -100 leiligheter og handel i 1. etg.
- Hønegata 18-20. Utvidelse av dagligvarebutikk i sentrum og tilrettelegging for rundt 20 leiligheter
- Fv. 158 GS Norderhov – Helgelandsmoen. Ny gang-/sykkelveg på strekningen.
- Detaljregulering Tjyruhjellen. Tre eneboligtomter i Åsa
- Detaljregulering Loeskollen. Tilrettelagt for inntil 30 ny leiligheter i Haug
- Pendlerparkering Hvervenkastet
- Regulering Rv 35 Hønegata jernbaneundergang – Hovkrysset

Det er også vedtatt fire mindre endringer av reguleringsplaner, blant annet Almemoen, Bjørntjernlia, Hvervenmoen og Eikli, som alle genererer ny eller økt aktivitet innenfor planområdene.

Andre større saker areal- og byplan-kontoret har jobbet med er: kommunedelplan for Kragstadmarka, kirkegårdsutredning/muslimsk gravlund, handels- og byutviklingsanalyse for Hønefoss, finne aktuelle arealer til SOS Barnebyer, oppfølging av Klima- og energiplanen, samt omregulering av området ved Ringerikshallen

Areal – og byplankontoret har også jobbet med større områdereguleringer. Dette gjelder tre reguleringer på Eggemoen til formål flyplass, næring og grusuttak, næringsområdet ved Øvre Hønegata øst, handels- og næringsområdet på Hvervenmoen, mulig fremtidig handel og næringsområde i Soknedalsveien 1–27 (Meieritomta m.m.), Kunnskapspark Ringerike samt regulering av større massetak på Kilemoen, Hensmoen og Rognerud gård.

I tillegg har det vært jobbet med regionale vegprosjekter. Ny E16 Skaret – Hønefoss og rv. 35 Eggemoen – Kleggerud (Jevnaker).

Etter vedtak av kommunedelplan for Ådalsfjella er planarbeidet for regulering av en rekke nye og endring av gamle hyttefelter i Ådalsfjella satt i gang.

Kommunal planstrategi ble vedtatt i 2012. Og endringer i strategien ble foreslått på høsten. I sammenheng med forestående kommuneplanrevisjon har det vært jobbet med revidering av kommunal planstrategi og derpå følgende forslag til planprogram for ny kommuneplan.

Avdelingen har fått 4 nye medarbeidere.

Byggesak

Det ble behandlet 670 delegasjonssaker i 2012 mot ca. 744 i 2011 og ca. 671 i 2010. Reduksjonen skyldes delvis at våtrom fra 1.1.12 ikke lenger er søknadspliktig. I tillegg er ca. 22 politiske saker behandlet. Inntekter fra Byggesaksgebyrer ble ca. kr. 200 000 lavere enn budsjettet. Fra og med 2012 vil økonomien for byggesaksavdelingen være låst til 100 % selvkostopplegg.

Gjennomsnittlig saksbehandlingstid i 2012 ble redusert til 32 dager mot 47 dager i 2011. Ser man bort i fra 20 dispensasjonssaker med lang saksbehandlingstid, er gjennomsnittet på 19 dager.

Fra 1.1.12 til 31.3.13 ble det gjennomført brukerundersøkelse for byggesak. Resultatene var gode, og bedre enn tilsvarende undersøkelse med godt resultat i 2011.



I oktober 2012 varslet Buskerud Kommunerevisjon rådmannen om tilsyn med kommunens behandling av henvendelser fra publikum. Det ble valgt å ta en gjennomgang av byggesaker. Rapport foreligger med godt resultat.

Kart og oppmåling

Kommunens kartside på internett er under kontinuerlig utvikling med ajourhold av nye datasett som legges inn. Tilgjengelighet til kartdata og informasjon knyttet til kartet bidrar til god service overfor publikum hele døgnet, samtidig som det bidrar til en sikrere og mer effektiv saksbehandling.

Oppmålingskontoret kartlegger etter kartplan 2012 -2015, som innebærer nykartlegging i sentrale områder av kommunen. I 2012 ble sentrale områder i sørøstre del av kommunen kartlagt.

Utførte oppgaver:

	2012	2011	2010	2009
Utførte kartforretninger og oppmålingsforretninger	178	167	121	93
Megleropplysninger (antall bestillinger)	756	749	597	537
Utførte seksjonerings	15	12	7	

Oppmålingsforretninger

Fra januar 2010 ble "Lov om eiendoms-registrering" (matrikkeloven) iverksatt. Loven omhandler kart- og oppmålingsarbeider, og erstatter delingsloven. Ny lov har kortere frister for fullføring av oppmålingsforretning.

Oppmålingskontoret har i likhet med i 2011 overholdt de frister som loven setter. I 2012 ble alle saker rekvirert etter delingsloven avsluttet.

Adressering

Adressering med tildeling av adressenummer er en viktig oppgave av mange hensyn, spesielt i forhold til utrykningskjøretøyer. Før adressenummer kan tildeles, må veien det skal adresseres til ha vedtatt eget veinavn.

Alle eiendommer skal innen 2015 ha veiadresse. I 2012 har det vært meget god framdrift med adressering som omhandler vedtak på veinavn og tildeling av veiadresse. Det er per i dag 3781 eiendommer som mangler veiadresse.

Matrikulering av kommunale veier

Alle eiendommer i landet skal være registrert med eget gårds- og bruksnummer. Dette gjelder også kommunale veier. Oppmålingskontoret har matrikulert kommunale veier i Ringerike. Dette vil være til stor nytte i forbindelse med prosjektet «Hovedplan vei».

Megleropplysninger

Det er stor aktivitet med mange bestillinger av megleropplysninger. Stabil arbeidskraft og godt samarbeid med Brann og redning bidrar til hurtig behandling med god kvalitet. Prosessen med behandling av megleropplysninger er under kontinuerlig automatisering, men kravet til riktige opplysninger nødvendiggjør behov for kontroll av de data som produseres automatisk.

Konsulentoppdrag

Oppmålingskontoret utfører også mange interne "konsulentoppdrag". Produksjon av tema kart, rasteranalyse med helnings-kart for planlegging og analyser av befolkningsdata for kommuneplan-arbeidet og reguleringsplaner er eksempel på dette. Oppmålingskontoret utfører også måleoppdrag for andre enheter i kommunen.

Ajourhold av ledningskartverket utføres av oppmålingskontoret.



Eiendomsskatt

Arbeidet med taksering av nye objekter er under kontinuerlig arbeid. Det er i 2012 avholdt 3 møter med sakkyndig nemnd og et møte med ankenemnd. Nedleggelsen av Follum fabrikker har bidratt til redusert eiendomsskatt for kommunen.

Landbruk

Det er formidlet ca. 39,2 millioner kroner i produksjonstilskudd og 2,3 millioner kroner i regionale miljøtilskudd i Ringerike. Arealet som dyrkes er stabilt, men svak nedgang i antall søkere. Innenfor spesielle miljøtiltak i jordbruket er det fordelt midler for ca. 639 000 kroner, noe som er mindre enn fjoråret.

Drøye 6 350 dyr har vært på utmarksbeite i Ringerike og Hole. Antallet dyr er noenlunde stabilt selv om antall besetninger har blitt bortimot halvert i siste tiårsperiode. Utmarksarealene preges av gjengroing. Tap av dyr på utmarksbeite ligger på 3,6 % (i Buskerud ligger det på 4,4 %). De viktigste årsakene til tap er rovdyr (særlig gaupe) og løshunder.

Under årets elgjakt ble det felt 461 dyr. I 2011 ble det felt 520 dyr. Nedgangen i antall felte dyr gir signaler om en mindre elgstamme i kommunen. Dette er etter planen da slaktevekter og reproduksjon er for lav.

Det ble rapportert om felt 196 rådyr i fjor. Dette er en liten oppgang og rådyrstammen ser ut til å være i vekst. Tydelig indikasjon på det er et sterkt økende antall rådyr som blir trafikkdrept.

Avvirkningen av solgt virke ble i 2012 256 383 m³, noe som gir en brutto omsetningsverdi på 77,8 millioner kroner. Det totale volumet som er avvirket økte fra året før men verdien på tømmeret er redusert. Foryngelse av skog etter hogst ved planting har blitt bedre de siste årene.

Utsatte planter i 2012 ble 337.700 stk. Men det er stor nedgang antall utsatte planter fra året før. Ungskogpleien tok seg derimot sterkt opp i 2012. Det ble utført ungskogpleie på 10 102 dekar.

Det ble investert 11,4 millioner kroner fra skogfondet til tiltak i Ringerikeskogene i 2012. Av fondsmidlene ble det bl.a. bygd 150 meter med ny skogsbilvei og rustet opp 15 450 meter. Dette representerer en kostnad på ca. 4,7 millioner kroner.

Teknisk drift

Generelt

Teknisk drift har ansvar for drift og utvikling av områdene vann, avløp og avløpsrensing, kommunale bygg og eiendommer, kommunale veier, parker og idrettsanlegg.

Vann-, avløp og avløpsrensing

Ringerike kommune deltar i Norsk Vann BA for sammenligning av pris og kvalitet på tjenestene på VA-sektoren.

Prismessig ligger Ringerike på gjennomsnittet for vann og litt over gjennomsnittet på avløp. Kvalitetsmessig mangler Ringerike kommune reservevannforsyning for alle vannverk med flere enn 1 000 abonnenter. Dette er et krav for godkjent kvalitet. Dette gjelder både på Sokna og Ringerike vannverk.

Prøvepumping for reservevannkilde for Ringerike vannverk startet april 2011. Kvalitetsmessig på avløpssiden er Ringerike blant de beste i sammenligningen. En effektivitetmåling viser at Ringerike kommune er over gjennomsnittet innenfor VA-området.



Drift

Vann

Vannverkene har samlet produsert 3 337 847 m³ vann i løpet av 2012. Det er utbedret 11 vannlekkasjer.

Ved Heggen vannverk er det lagt ned en ny glassfibertank som vannreservoar samt ombygning av rørgalleri, isolering m.m.

Ved Hallingby har det vært mange klager på vannkvalitet, så hele ledningsnettets er pluggkjørt, spylt og rengjort. Høydebassenget er injisert for å tette lekkasjer og rengjort.

Ringerike vannverk har fått 8 nye pumper, 120 m vannledning er skiftet, 4 kummer samt ny garasje ved høydebassenget på Kilemoen for å lagre beredskapsaggregater

Ved Sokna vannverk har det blitt montert en ny glassfibertank til erstatning for gammel brønn under stasjonen. Ny mengdemåler og omgjøring av rørgalleri, ny styring av pumper for å kunne drifte vannverket ved større ledningsbrudd mellom høydebasseng og pumpestasjonen.

Alle 13 høydebasseng er inspisert med dykker og kamera, 3 høydebasseng er rengjort. Det er montert en ny mengdemåler på ledningsnettets.

Avløp

I løpet av 2012 har det oppstått 2 kloakktilstoppinger. Det er rehabilitert 4 ledningsstrek med innvendig strømp. Det er renovert 3 kloakk-pumpestasjoner og skiftet ca. 10 pumper. 85 meter med ledning er skiftet ved oppgraving.

Renseanlegg

I løpet av 2012 har det blitt rensert 3 150 000 m³ med kloakk ved alle renseanleggene. Det ble behandlet 23 038 m³ slam fra HRA-kommuner samt 16 420 m³ septikk fra Hole og Ringerike.

Det er foretatt en del utvendig vedlikehold ved renseanlegget, blant annet drenering og isolering av driftsbygget samt asfaltering av trafikkbelastet området rundt anlegget.

Veier, park/idrett

Investeringer

(tall i 1000)

Kommunale veier	2012	2011	2010	2009
Bokført investering	953	2 659	672	1 616

Som det fremgår av tabellen er det svært beskjedne opprustninger av kommunale veier. I 2011 ble veinettet i Brekkebygda forsterket pga. kommende anleggstrafikk, dette ble delvis betalt av Statens vegvesen.

Drift

(tall i 1 000)

Kommunale veier	2012	2011	2010	2009
Bto. driftskostnad/km Ringerike	70 297	70 737	90 225	96 185
Bto. driftskostnad/km Buskerud	*	148 296	141 852	152 131

*Sammenligningstall foreligger ikke ennå i KOSTRA



Ordinært vedlikehold har bestått av utsetting av brøytestikker, brøyting, strøing, vedlikehold av skilt, rensk og tining av sluk, asfaltlapping, oppmerking, skraping av grusveier, salting, vegetasjonsrensk og grøfting, samt en rekke oppgaver for andre etater.

De økonomiske rammene for vedlikehold er 50 % av gjennomsnitt for kommunene i Buskerud. Dette innebærer betydelig forfall på veikapitalen og etterslepet vokser i Ringerike enda raskere enn i andre kommuner

Parkering	2012	2011	2010	2009
Netto driftsinntekter (1 000)	4 777	5 018	3 370	3 929

Park og idrettsanlegg

I 2012 har det vært ordinær drift og vedlikehold av idrettsanlegg, grøntarealer, beplantning i byen og parker, samt hogst og tynning i kommunens friarealer. Avdelingen har utfordringer med en del gammelt og nedslitt utstyr.

Eiendomsforvaltningen

Vedlikehold av kommunale bygg

I 2012 brukte Eiendomsforvaltningen 10,161 millioner kroner til vedlikehold av kommunale bygninger.

På grunn av små bevilgninger til vedlikehold gjennom flere år, oppstår i økende grad uforutsette hendelser knyttet til drift av bygningene. Blant annet oppsto det en vannlekkasje på kommunalt bygg på Austjord og havari på fyrkjeler på Helgerud skole. I tillegg har det gjennom 2012 vært behov for å gjennomføre større vedlikeholdsarbeider knyttet til drift av kjøleanlegg i Schjongshallen på grunn av havari av komponenter.

Av større vedlikeholdsarbeider vil vi trekke frem ny takteking og beslag på Hønefoss skole. Dette vedlikeholdsprosjektet ble gjennomført innenfor en kostnadsramme på 5 millioner. Taket på Hønefoss skole og detaljer som takrenner, nedløp og gesimsbeslag fremstår som nytt og vil ha en varighet på minimum 50 år.

Eiendomsdrift/Eiendomsforvaltningen hadde i 2012 spesielt fokus på å innfri flest mulig krav knyttet til branntekniske løsninger og utbedring av elektriske feil og mangler. Blant annet ble det installert brannvarslingsanlegg og nødlysanlegg i Hønefoss skole, Nes skole og Nes samfunnshus.

Årskontroll 2012 er gjennomført for alle kommunale elektriske anlegg. Årskontrollene har avdekket nye vedlikeholds- og investeringsbehov for et millionbeløp.

Nye branntekniske vurderinger er i samarbeid med vår rammeavtalepartner HR-prosjekt gjennomført i 2012 for Eikli skole, Riddergaarden, Veien skole og Veienmarka ungdomsskole. Nye branntekniske vurderinger har avdekket avvik fra dagens forskriftskrav.

Avvik knyttet til nye branntekniske vurderinger, årskontroller og kjente endringer i forskriftskrav vil bli lagt inn i vedlikeholds- og investeringsplaner for 2013 og utover. Økende alder på kommunal bygningsmasse medfører at avviket mellom gjeldende forskriftskrav og etablerte løsninger øker. Det er derfor nødvendig å øke kommende års avsetninger til vedlikehold og investeringstiltak i kommunale bygninger.

Lokaler	2012	2011	2010	2009
Antall kommunale m ²	116486	116 486	139 174	137 934
Antall leide m ²	73189	73 639	54 081	54 081
Disponible lokaler m ²	189675	190 125	193 255	192 015



Vedlikehold	2012	2011	2010	2009
Totalt kr *)	10 161 000	6 333 261	6 678 814	6 061 676
Kr pr m ²	53,57	33,31	34,50	31,50

Verdi (hele kr)	2012	2011	2010	2009
Bokført verdi kommunens eiendommer/anlegg	Ikke beregnet	882 158 828	912 890 491	914 068 982

*) beløp er oppgitt eks mva.

Lønnsutgifter til vedlikeholdsgruppen utgjorde 3,6 millioner kroner. I 2012 var utgifter til vedlikehold pr. m² kr. 72,55.

Personal

Det er utført 99,8 årsverk av i alt 125 personer. Innen renhold har det vært fokus på økning av stillingsstørrelser. I 2012 har det også vært fokus på tjenesteavtaler. Eiendomsforvaltningen har jobbet bevisst med kompetanseheving.

Salg av eiendommer

Kommunen har solgt eiendommer for 350 275 kroner i 2012. Dette er i hovedsak mindre tilleggsarealer til eksisterende eiendommer. Ved siden av dette er det arbeidet med klargjøring av flere eiendommer som kommer for salg i 2013.

Nye bygg

I tråd med investeringsplanen ble hovedinngangen til Ullerål skole revet i 2012. Ny hovedinngang er under oppføring og skal i følge kontrakt med totalentreprenør være ferdigstilt i juli 2013.

Av andre investeringstiltak har vi gjennomført en rekke mindre endringer på skoler og barnehager for å tilpasse akustikk, lyd eller lysforhold til elever og barn med spesielle behov. I tillegg har vi erstatt fallunderlag av bark og sand med støtdempende fallmatter for en rekke lekeplassutstyr i barnehager.

Brann- og redningstjenesten

Brann- og redningstjenesten har ansvar for oppgaver knyttet til å være innsatsstyrke ved brann og akutte ulykker, utføre brannforebyggende tilsyn samt sørge for feiing av fyringsanlegg i kommunene Ringerike og Hole.

Drift

Nøkkeltall/måltall for virksomheten.

Nøkkeltall/måltall			
	2010	2011	2012
Antall årsverk	40 heltid og 24 deltid	40 heltid og 24 deltid	40 heltid og 24 deltid
Antall utrykninger	601	560	580
Antall tilsyn i § 13 bygg	219	228	201
Antall tilsyn i boliger	1 500	1600	1770
Antall feide piper	6 400	6166	8180



Kommentarer til tabellen:

- Antall utrykninger har økt med 20 fra foregående år. De siste 5 årene har antallet ligget mellom 520 og 600.
- Ved å se på hvilke type utrykninger vi har hatt i 2012, så er det betenkelig at antall bygningsbranner har økt fra 18 i 2011 til 29 i år. Dette tallet svinger også fra år til år. I 2010 var tallet 39. Det øvrige innsatsene fordeler seg i hovedsak som tidligere år.
- Antall tilsyn i særskilte brannobjekter har gått ned. Dette skyldes sykmeldinger og permisjon.
- Antall feide piper er tilnærmet som forutsatt, det samme er antall tilsyn i boliger.

Kurs og øvingsvirksomhet

Aktivitetsnivået har vært høyt også dette året. I forbindelse med ulike opplegg har vi vært i kontakt med ca. 1500 personer. Dette har gitt en brutto inntekt på ca. 600.000 kroner. De største kundene var Vestre Viken HF og Ringerike boligstiftelse.

Forebyggende aktiviteter

- Brannvernopplæring for elever i grunnskolen (julekalenderundervisning for 6. trinn og båtvettkampanjen for 7. trinn).
- Aksjon boligbrann. Stand på varehus og hjemmebesøk sammen med Eltilsynet.
- Åpen dag på brannstasjonen med ca. 1000 besøkende

Deltidsreformen

I løpet av året har 8 av våre deltidsbrannmenn gjennomført grunnutdanning for brannkonstabler. Brannberedskapen ute i distriktet er med dette styrket. Denne kompetansehevingen av deltidsstyrken er gjennomført i egen regi, dvs. egne mannskaper har stått for stort sett all undervisning. Det er også solgt kursplasser til Drammensregionens brannvesen IKS.

Investeringer

Det er investert kr. 120.000 i nytt utstyr til fylling av luftflasker til røykdykkere samt noe oppgradering av røykdykkerutstyr til deltidsmannskapene.

Nytt utstyr

Det er leaset en brukt skogbrannbil, som er et viktig tilskudd til skogbrannberedskapen. Tjenesten har også overtatt alt brannvernmateriellet etter Norsk Skog Follum fabrikk.

Sosiale medier

Brannvesenet har tatt i bruk Twitter og Facebook som informasjonskanaler.

Rekruttering

Det er utfordrende å få ansatt faglærte feiere. For tiden er det 2 vakante feierstillinger.



Tall og fakta

	Driftsregnskap - Miljø og arealforvaltning			
	År	2012	2011	2010
Driftsutgifter:				
Lønn og sosiale utgifter	kr	19 119 548	kr 17 509 964	kr 14 602 941
Kjøp av varer/tjenester	kr	3 219 554	kr 2 855 311	kr 2 714 385
Kjøp av tjenester	kr	743 420	kr 610 403	kr 698 563
Overføringer	kr	439 898	kr 442 394	kr 447 969
Driftsinntekter:				
Salgsinntekter	kr	8 863 169	kr 7 850 155	kr 6 340 457
Refusjoner	kr	2 102 558	kr 2 340 875	kr 1 865 365
Overføringer				kr 12 590
Finansutgifter:	kr	321 044	kr 373 595	kr 282 234
Finansinntekter:	kr	373 402	kr 278 295	
Resultat	kr	12 504 335	kr 11 322 342	kr 10 527 680

	Driftsregnskap - Vann-, avløp og avløpsrensing			
	År	2012	2011	2010
Driftsutgifter:				
Lønn og sosiale utgifter	kr	16 806 348	kr 14 945 097	kr 13 364 674
Kjøp av varer/tjenester	kr	19 288 465	kr 19 184 814	kr 17 188 979
Kjøp av tjenester	kr	2 698 241	kr 2 429 797	kr 2 402 894
Overføringer	kr	68	kr 500	kr 35 271
Driftsinntekter:				
Salgsinntekter	kr	62 704 096	kr 60 458 375	kr 55 340 706
Refusjoner	kr	300 661	kr 321 098	kr 344 062
Overføringer			kr 428	
Finansutgifter :	kr	1 704 477	kr 766 978	kr 265 151
Finansinntekter:	kr	238 935	kr 2 295 377	kr 5 425 156
Resultat	kr	(22 746 093)	kr (25 747 661)	kr (27 852 955)

	Driftsregnskap - Veier, park/idrett			
	År	2012	2011	2010
Driftsutgifter:				
Lønn og sosiale utgifter	kr	17 988 686	kr 17 328 268	kr 16 338 559
Kjøp av varer/tjenester	kr	18 110 183	kr 20 789 376	kr 16 694 202
Kjøp av tjenester	kr	146 657	kr 128 950	kr 136 979
Overføringer	kr	3 085 473	kr 3 062 732	kr 2 578 608
Driftsinntekter:				
Salgsinntekter	kr	13 729 033	kr 13 342 799	kr 12 133 342
Refusjoner	kr	919 988	kr 2 100 738	kr 598 504
Overføringer				
Finansutgifter:	kr	583	kr 3 315	kr 9 976
Finansinntekter:				kr 530 708
Resultat	kr	24 682 561	kr 25 869 104	kr 22 495 769

	Driftsregnskap - Eiendomsforvaltningen			
	År	2012	2011	2010
Driftsutgifter:				
Lønn og sosiale utgifter	kr	4 033 470	kr 3 369 209	kr 3 825 423
Kjøp av varer/tjenester	kr	73 214 944	kr 64 654 420	kr 55 385 302
Kjøp av tjenester	kr	8 237	kr 2 464	kr 13 335
Overføringer	kr	17 311 523	kr 15 187 737	kr 12 348 800
Driftsinntekter:				
Salgsinntekter	kr	34 788 033	kr 35 802 442	kr 33 050 786
Refusjoner	kr	1 579 424	kr 1 543 530	kr 1 127 911
Overføringer				
Finansutgifter:	kr	22 154	kr 18 716	kr 213 262
Finansinntekter:			kr 794 551	kr 694 679
Resultat	kr	58 222 871	kr 45 092 023	kr 36 912 746



	Driftsregnskap - Byggtjenester			
	År	2012	2011	2010
Driftsutgifter:				
Lønn og sosiale utgifter	kr	49 110 255	kr 46 687 208	kr 43 248 790
Kjøp av varer/tjenester	kr	2 768 141	kr 2 099 355	kr 2 128 362
Kjøp av tjenester	kr	140 051	kr 181 762	kr 246 621
Overføringer	kr	534 883	kr 473 454	kr 494 291
Driftsinntekter:				
Salgsinntekter	kr	1 198 931	kr 840 745	kr 400 977
Refusjoner	kr	4 934 128	kr 4 884 829	kr 2 344 821
Overføringer				
Finansutgifter:	kr	315	kr 194	kr 1 528
Finansinntekter:				
Resultat	kr	46 420 586	kr 43 716 399	kr 43 373 794

	Driftsregnskap - Brann- og redningstjenesten			
	År	2012	2011	2010
Driftsutgifter:				
Lønn og sosiale utgifter	kr	30 003 713	kr 28 514 952	kr 26 379 979
Kjøp av varer/tjenester	kr	3 849 512	kr 4 018 071	kr 3 466 993
Kjøp av tjenester	kr	976 592	kr 995 608	kr 961 394
Overføringer	kr	643 166	kr 660 841	kr 644 491
Driftsinntekter:				
Salgsinntekter	kr	7 290 303	kr 6 640 252	kr 6 033 725
Refusjoner	kr	5 872 507	kr 5 982 361	kr 5 777 959
Overføringer			kr 1 225 903	
Finansutgifter:			kr 895	kr 7 742
Finansinntekter:				
Resultat	kr	22 310 173	kr 20 341 851	kr 19 648 915



ARBEIDSMILJØ

Det er tidligere bestemt at Ringerike kommune skal være en Langtidsfrisk kommune. Langtidsfrisk er en metode for å skape gode forutsetninger i organisasjoner, slik at medarbeidere kan bruke sin arbeidsevne fullt ut og være friske og effektive på jobben.

Langtidsfrisk er Ringerike kommunes valgte metode for å skape helsefremmende arbeidsplasser i henhold til Arbeidsmiljølovens forventninger. Kommunens verdigrunnlag TÆL (Tydelig, Ærlig og Løsningsvillig) er en del av de Langtidsfriske suksesskriteriene. Verdiene ble innført i 2012.

Inkluderende arbeidsliv

Ringerike kommune er en IA-virksomhet og har forlenget samarbeidsavtalen om et inkluderende arbeidsliv for perioden 2010–2013. Ringerike kommune forplikter seg derved til å forebygge og redusere sykefravær, styrke jobbnærværet, bedre arbeidsmiljøet og hindre utstøting og frafall fra arbeidslivet.

Som et ledd i dette arbeidet har Ringerike kommune definert et mål for samlet nærvær i kommunen på 93 % ved utgangen av 2013. I arbeidet med å nå nærværsålet skal samtlige enheter i kommunen årlig utarbeide handlingsplaner for arbeidsmiljø og iverksette fordringstiltak. Enheter som har utfordringer med å nå definerte nærværs mål blir fulgt særskilt opp. Videre blir ledere på alle nivåer målt på om nærværsålet nås.

Positiv medarbeiderundersøkelse

Desember 2012 ble den årlige medarbeiderundersøkelsen gjennomført. Det var fjerde gang denne ble gjennomført som en Questback-undersøkelse. Undersøkelsen måler humankapitalindeks (HKI) og noen andre relaterte områder for å kartlegge status i oppstarten av en helsefremmende og langtidsfrisk organisasjon.

Det er bevist at trivsel og arbeidsglede er nært knyttet til nærvær, ledelse, effektivitet og lønnsomhet. Med forståelse for slike sammenhenger som bakteppe, blir resultatene fra undersøkelsen brukt til å identifisere forbedringsområder innenfor ledelse og nærværsarbeid.

Medarbeiderundersøkelsen viser de beste resultatene siden vi startet med undersøkelsen i 2009 og har forbedringer på alle områder. Hovedfunnene er som følger:

- Teknisk har stor forbedring på HKI og ledelse sammenlignet med 2011 og har i tillegg høyest score på fremtid og omdømmespørsmålene
- Det er svært få enheter med scoringer under 3
- Ledere scorer høyere enn medarbeidere på alle indikatorer.
- Svarprosent noe opp sammenlignet med 2011
- Andelen ansatte som har hatt utviklingssamtal går noe opp
- Enheter som har utarbeidet handlingsplan går noe ned

Resultatet anses som meget positivt og det ligger nå på det nivået som teoretisk anses som et meget godt resultat.

Status sykefravær

Det samlede fraværet i 2012 gikk opp med 0,9 % poeng sammenlignet med 2011 (se figur 1 på neste side). Kommunens sykefravær ligger nå litt over gjennomsnittet i forhold til landets øvrige kommuner. Pågående omstillingsarbeid kan ha påvirket sykefraværet i negativ retning.

Den største årsaken til det økte sykefraværet er at antall årsverk er redusert raskere enn sykefraværet (se figur 1 og 2 på neste side) derfor blir fraværprosenten høyere.



Tabellen nedenfor viser samlet sykefravær for hele kommunen for årene 2008-2012 fordelt på kjønn.

	2008	2009	2010	2011	2012
Hele kommunen	9,3	9,2	8,8	9,0	9,9

Figur 1. Tabellen viser samlet sykefravær 2008-2012.

	2008	2009	2010	2011	2012
1. kvartal	10 102	9 536	10 164	9 456	10 843
2. kvartal	10 337	9 457	7 758	8 755	8 249
3. kvartal	8 212	8 644	6 845	7 083	7 712
4. kvartal	9 967	11 188	9 514	9 845	10 000
Tapte dagsverk	38 618	38 825	34 281	35 139	36 804

Figur 2. Tabellen viser tapte dagsverk i perioden 2008-2012.

Likestilling

Kjønnsfordelingen blant ansatte er tilnærmet lik fordelingen i 2011. Ringerike kommune er fremdeles en kvinnedominert organisasjon med om lag 81 % kvinner og om lag 19 % menn blant de ansatte. Det er fortsatt til dels et stort underskudd av menn i helse og omsorg og i barnehager.

Kjønnsfordeling	2012 (pr 31.12.12)	2011 (pr 31.12.11)
Antall årsverk	1 858	1 856
Antall ansatte	2 526	2 495
Antall kvinner	2 040	2 026
Prosentvis andel kvinner	81 %	81 %
Antall menn	486	469
Prosentvis andel menn	19 %	19 %
Antall kvinner i høyere stillinger	8	7
Prosentvis andel kvinner i høyere stillinger	50 %	44 %
Antall menn i høyere stillinger	8	9
Prosentvis andel menn i høyere stillinger	50 %	56 %

Avlønning høyere lederstillinger

Ved utgangen av året var det 16 ansatte i Ringerike kommune med høyere lederstillinger. I denne gruppen inngår rådmann, kommunalsjefer, virksomhets- og støtteenhetsledere. Det er 8 menn og 8 kvinner i disse stillingene. Blant gruppen høyere lederstillinger er kvinner gjennomsnittlig avlønnet høyere enn menn.



Avlønning enhetsledere og øvrige ansatte

Ringerike kommune har ivaretatt prinsippet om lik lønn for arbeid av lik verdi. Ved fastsetting av lønn, enten ved tilsetning eller forhandlinger, tas det utgangspunkt i kompetanse og funksjonen som skal utføres. Avlønning er ofte basert på ansiennitet, og det er også individuelle tillegg innbakt i årslønnen.

Tabellen nedenfor viser oversikt over gjennomsnittlig lønn fordelt på kvinner og menn i faste stillingsprosent pr sektor.

Stilling	Kvinner - lønn	Kvinner - antall	Menn - lønn	Menn - antall
Oppvekst				
Lærer	416.100	17	416.100	6
Adjunkt	448.000	111	445.500	34
Adjunkt m/tillegg	481.300	96	466.500	25
Rektorer	589.500	10	592.800	10
Fagleder/inspektør	534.900	9	537.500	2
Pedagogisk leder	429.500	45	431.300	4
Helse og omsorg				
Vernepleier	413.700	36	416.800	4
Barnevernspedagog	424.100	13	407.000	1
Sykepleier	418.200	91	434.000	7
Spesialsykepleier	452.000	33	458.700	2
Hjelpepleier	358.500	312	362.900	14
Ergoterapeut				
Tekniske tjenester				
Ingeniører	420.500	2	458.400	14
Fagarbeider	357.200	38	371.200	53
Renholder	332.000	30	328.300	3
Brannkonstabel			369.900	22
Øvrige				
Arbeidsleder/formenn	371.000	7	412.500	2
Enhetsledere	522.000	31	524.600	9
Konsulenter	422.900	78	490.100	19



Heltid/deltid

Statistikk pr 31.12.12 viser at det fremdeles er en overvekt av kvinner i deltidsstillinger i Ringerike kommune.

Kjønnsfordeling deltid	2012 (pr 31.12.12)	2011(pr 31.12.11)
Antall ansatte i deltidsstillinger	1 210	1 497
Antall kvinner i deltidsstillinger	1 064	1323
Prosentvis andel kvinner i deltidsstillinger	88 %	88,4 %
Antall menn i deltidsstillinger	146	174
Prosentvis andel menn i deltidsstillinger	12 %	11,6 %

Kompetansehevedende tiltak og rekruttering

Kommunen har valgt å satse på utdanning av egne ansatte til helsefagarbeidere gjennom årene 2011 og 2012.

Av lærlinger direkte fra skole ble det tatt inn 8 nye lærlinger sommer/høst 2012 i tillegg til de som fortsatte i sitt andre år. Disse går fra de sentralt avsatte kompetansemidlene. I tillegg er det tatt inn flere lærlinger og lærekandidater hvor midler fra NAV følger begge opplæringsår.

Ringerike kommune fikk tilskudd fra Vox til opplæring «Basiskompetanse i arbeidslivet» (BKA) for skoleåret 2011/2012 og 2012/2013. 3 grupper fullførte etter 80 timer våren 2012. Høsten 2012 er det gjennomført opplæring for 3 grupper, 2 er avsluttet i desember.

Opplæring i Langtidsfrisk er integrert i helse, miljø og sikkerhetsopplæringen for verneombud og ledere. Dette ble gjennomført i samme omfang i 2012 som i 2011.

I tillegg til de sentrale kompetansetiltakene har rammeområdene selv gjennomført en god del tiltak for egne midler, primært lovpålagte og andre styrte kompetanseløp for definerte medarbeidergrupper. Det er blant annet gjennomført lederopplæring for 30 ledere i Helse og omsorg dette året.



MILJØRAPPORT

Vanndirektivet

Norge er delt inn i ni vannregioner med 243 vannområder, der Ringerike hovedsakelig er del av Bekkelags-bassenget, Indre Oslofjord Vest, Tyrifjorden og Valdres. Vannforvaltningen skal spille inn i alle aspekter av offentlig forvaltning. I 2012 har alle overflatevann i Ringerike kommune blitt karakterisert og delt inn i «svært god», «god», «moderat», «dårlig» og «svært dårlig» kjemisk og biologisk tilstand.

På bakgrunn av dette arbeidet er det utformet et dokument om «vesentlige vannforvaltningsspørsmål» som skisserer de største utfordringene i vannforvaltningen. Dette er et tett samarbeid mellom involverte kommuner, Fylkesmenn, Fylkeskommuner og publikum.

Verneplan for Tyrifjorden

Fylkesmannen i Buskeruds anbefaling på Verneplanen for Tyrifjorden våtmarkssystem har blitt sendt til Miljøverndepartementet.

Utslippstillatelser

I 2012 ble det behandlet 49 utslippstillatelser, noe som er på omtrent samme nivå som i 2011. Det er gjennomført tilsyn på avløpsanlegg på ca. 70 eiendommer i kommunen i tillegg til kontroll. Det er behandlet én utslippstillatelse for anlegg.

Klimaarbeid

Det har blitt opprettet en arbeidsgruppe som skal følge opp mål og tiltak i energi- og klimaplanen. Arbeidsgruppen er sammensatt slik at alle områder i kommunen er representert. Prosessen med tilkobling av Sokna skole og Hallingby skole til flisfyring/pelletsfyring er igangsatt, og dette vil føre til en reduksjon av CO₂-utslipp. Det er satt i gang prøveprosjekt på utvidet kildesortering i Eikli barnehage.

Miljøfyrtårn

I 2012 ble 9 nye bedrifter miljøsertifisert i tillegg til flere resertifiseringer. Dette er en mangedobling i forhold til 2011. Det er nå 2 tilgjengelige sertifiserere i kommunen. Én av disse er kommunal. Kommunen har fortsatt avtale med Hadeland og Ringerike Avfallsselskap om sertifiserer.

Forsøpling på private eiendommer

Det har vært flere meldinger av forsøpling av private eiendommer, både gjennom eier av eiendommen og/eller tredje person. To av tilfellene har blitt politianmeldt.

Steinsfjorden og situasjonen for blågrønnalgene

Steinsfjorden overvåkes årlig av Norsk institutt for vannforskning (NIVA) i samarbeid med kommunene Hole og Ringerike. Registreringen er konsentrert om de giftproduserende blågrønnalgene Planktothrix.

Overvåkingstallene viser at nivåene for næringsstoffene gjennomgående er på vei til et noe lavere nivå. Alle badevannsprøver tatt i 2012 har vært under nivå som anbefales av mattilsynet.

Brosjyre «Trygt og trivelig på Tyrifjorden»

Brosjyren er et samarbeid mellom kommunene Ringerike og Hole, Fylkesmannen i Buskerud og politiet. Brosjyren skal være en veiledning for ferdsel på Tyrifjorden. Den er distribuert i 2012 og det har kommet mange gode tilbakemeldinger.

Earth hour bykonkurranse

Ringerike kommune deltok i Earth hour bykonkurranse og vant førsteplassen! Lørdag 31.03.12 slo alle deltagere av lyset i én time. Konkurransen målte strømforbruket før og under den aktuelle timen og Ringerike kommune (begrenset til Hønefoss by) hadde størst nedgang av alle deltagende kommuner! Earth hour er et globalt symbolsk arrangement som setter fokus på klimaendringene og strømsparing.