

# **BARNEVERNTJENESTEN I RINGERIKE**

## **Status og utfordringer November 2012**



## 1. Innledning

Rapporten skal gi innsikt i barnevernets arbeid og vise veien videre for tjenesten. Det kommunale barnevernet er ingen vitenskapelig øvelse, et felt gjennomsyret av forskning eller akademiske tilnærminger. Det er først og fremst et praktisk fagområde. Likevel eksisterer det en del statistikk og det foregår nasjonalt (og internasjonalt) en god del forskning på feltet. Det er viktig og nødvendig for oss i det kommunale barnevernet å kjenne til og benytte oss av dette arbeidet, og bruke det som basis for vår praksis der det er mulig. Her kan vi bli bedre. Departementet har i 6-8 år hatt fokus på et evidensbasert barnevern, dvs. god praksis må bygge på det forskning viser gir resultater. Statens nedbygging av institusjonsomsorgen er et eksempel på at forskning har fått praktiske konsekvenser.

En rapport om den kommunale barneverntjenesten vil være en blanding av kunnskap om

- Det vi vet
- Det vi tror
- Det vi ikke vet
- Alle de ubesvarte spørsmålene og
- Alle utfordringene som vi står ovenfor

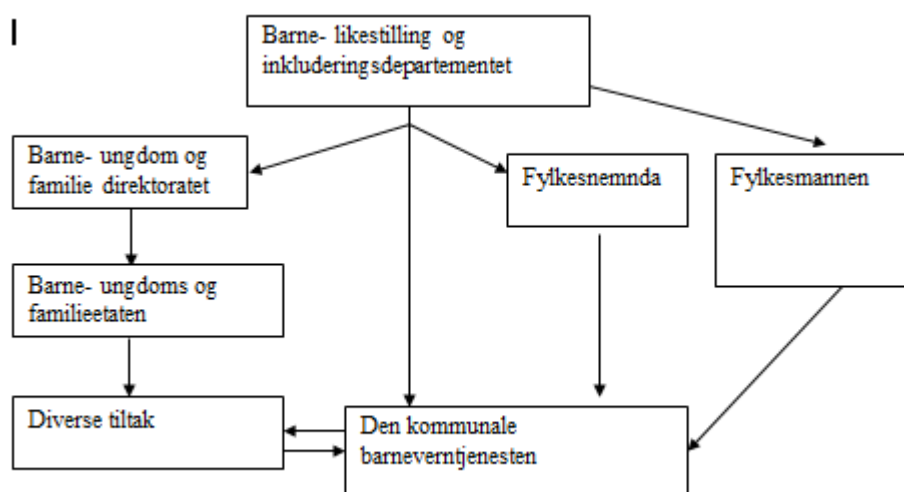
Noe av det rapporten tar opp handler om nasjonale forhold, det er nødvendig for å vise at en lokal barneverntjeneste er en del av en større sammenheng. Likevel ligger hovedtyngden på det å vise frem situasjonen i barneverntjenesten i Ringerike. I kapittel to gis en kort oversikt over de ulike delene av barnevernet i nasjonal sammenheng. Vi omtaler deretter kort en del sentrale og lokale føringer for arbeidet i barneverntjenesten, bla barnevernet i Ringerikes visjon og verdigrunnlag. Kapittel fire forteller om barneverntjenesten i Ringerikes organisering, mens kapittel fem tar en gjennomgang av de viktigste brukerne av barneverntjenesten. I det neste hovedkapittelet omtales saksgangen og rapporten går gjennom de ulike fasene i en barnevernsak: melding, undersøkelse og tiltak, knyttet opp mot statistikk. Noen av rammebetingelsene for barnevernet i Ringerike omtales i kapittel syv, her omtales også våre viktigste samarbeidspartnere og arenaer. I kapittel åtte gjøres noen refleksjoner rundt spørsmålet om hva som er resultatet av barnevernets innsats, før den avsluttes med det som er de viktigste utfordringene.

All statistikk som er tatt med, er enten hentet fra SSB/Kostra, rapporteringen til fylkesmannen eller hentet fra eget materiale spesielt for denne rapporteringen.

## 2. Barnevernet - hvem er det?

Mange instanser/organisasjoner er involvert i, og opptatt av barnevern. Barneombudet, Redd Barna, departement, kommuner osv. Barnevernet vies også mye oppmerksomhet fra media, og barnevernet har alltid vært høyt oppe på agendaen i ” det offentlige rom”. Mange mener noe om barnevernet, uansett kunnskapsnivå.

Det vi kan kalle ”kjernebarnevernet”, dvs. de som har et lovforankret ansvar for utøvelsen av barnevernet, er organisert slik illustrasjonen under viser:



De ulike innstansene har ulike roller og oppgaver, men i sum er det disse som forvalter barnevernets samfunnsmessige mandat/oppgaver, slik det er uttrykt gjennom lover og forskrifter.

## 3. Sentrale og lokale føringer

Barnevernets oppdrag kommer frem på mange måter og i mange dokumenter. Det viktigste er imidlertid lov om barneverntjenester med sin formålbestemmelse, § 1-1:

### Lovens formål

Formålet med denne loven er

- Å sikre at barn og unge som lever under forhold som kan skade deres helse og utvikling, får nødvendig hjelp og omsorg til rett tid.
- Å bidra til at barn og unge får trygge oppvekstvilkår.

I tillegg til selve loven, er det gitt mange ulike forskrifter, rundskriv, veiledere, fortolkende brev fra departement/fylkesmannen, ulike dommer etc. Alt dette er med på å regulere barnevernets praksis og ligger som rammebetingelser for utøvelsen av barnevernet. Det er ikke aktuelt å gå inn på alt dette i denne rapporten, men det er viktig å være klar over det enorme omfanget av rettskilder som det praktiske barnevernfeltet må forholde seg til.

Alle tiltak som iverksettes skal ha barnets beste som utgangspunkt. Dette er nedfelt i lovens § 4-1.

### **Hensynet til barnets beste**

Ved anvendelse av bestemmelsene i dette kapitlet skal det legges avgjørende vekt på å finne tiltak som er til beste for barnet...

I tillegg til nasjonale føringer for barnevernet, har Norge ratifisert en del internasjonale konvensjoner som vi er forpliktet til må følge, den viktigste er FNs konvensjon om barnets rettigheter.

Men barnevern er langt fra bare juss. Barnevern er et fag som tar opp i seg kunnskap fra ulike fagdisipliner som samfunnsvitenskap, sosiologi, psykologi, sosialt arbeid, pedagogikk etc. I tillegg til juridiske føringer ligger det derfor også føringer på hva som er godt faglig barnevern. Utøvelsen av barnevern er i stor grad preget av skjønn, der juss og barnevernfag møtes i en syntese med barnets beste som overordnet prinsipp. Dette stiller de ansatte, særlig i den kommunale barneverntjenesten, ovenfor grunnleggende utfordringer om både å beherske lovverket og å være dyktige på det barnevernfaglige.

### **Kommunale føringer**

Ringerike kommune har ikke vedtatt noen overordna politiske føringer for barneverntjenestens arbeid. Barneverntjenesten selv har imidlertid vedtatt noen føringer som skal ligge til grunn for tjenestens arbeid. Disse omtales kort nedenfor.

Barneverntjenestens mål er å gi **RETT HJELP TIL RETT TID**.

Ringerike kommune skal ha

- Et barnevern som viser respekt og ydmykhet i møte med personer
- Et åpent og samarbeidende barnevern
- Et barnevern med godt omdømme og tillit i befolkningen
- Et barnevern med fokus på å videreutvikle et godt tverrfaglig samarbeid
- Et barnevern som sikrer barns rettssikkerhet, herunder:
  - Retten til å bli hørt,
  - Retten til å bli tatt med på avgjørelser
  - Retten til beskyttelse.
- Et barnevern med et trygt, ivaretaende og utviklende arbeidsmiljø

Disse verdiene danner til sammen en helhet, og gir oss en felles plattform. Nedenfor følger en kort omtale.

Barns rettssikkerhet betyr at barn skal ha en garanti for at de rettighetene de har, nedfelt i ulike lover, blir ivaretatt og oppfylt. Rettighetene kommer bl.a frem i barnevernloven, barneloven og barnekonvensjonen: Barneverntjenesteloven danner rammeverket for oss i barneverntjenesten, og selv om den i juridisk forstand ikke er noen rettighetslov, oppfattes det nok langt på vei slik, både i det praktiske barnevernfeltet og ellers. Det er kommunens ansvar, ved barneverntjenesten, at barn i Ringerike får oppfylt rettighetene som er nedfelt i barnevernloven, retten til beskyttelse mot omsorgssvikt, retten til å få hjelp til å endre negativ adferd, retten til å bli hørt etc.

Barnevernet må ha legitimitet: Det betyr at flertallet av folket må oppfatte det barnevernet gjør som riktig og nødvendig, som ønsket og akseptabelt. I utgangspunktet må vi regne med at de fleste i Norge ønsker at barna skal ha det bra og at de ikke utsettes for omsorgssvikt og overgrep. Sånn sett skulle det være lett å støtte barnevernet for de fleste.

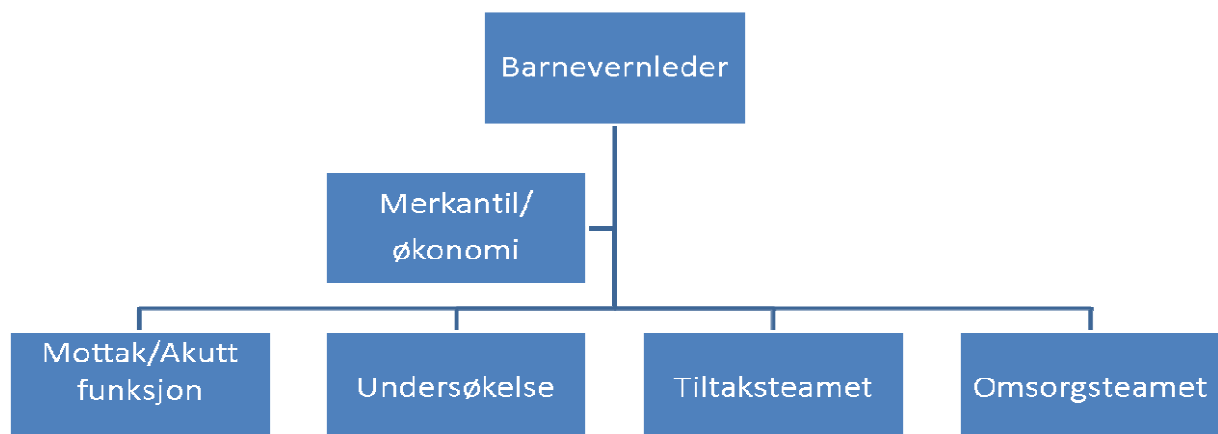
Problemet er bare at det ikke alltid er enighet om hva som er bra for et barn, og for mange er fortsatt barn noe som foreldrene alene skal bestemmer over. Det oppstår derfor ofte uenighet om det barnevernet gjør, og barnevernet beveger seg i et område preget av konflikt og interessemotsetninger. Vårt håp, og grunnlaget for å få tillitt i befolkningen, er at de vurderinger barnevernet gjør og konklusjonen vi trekker, blir forstått og akseptert av de fleste, på tross av uenighet. Dette krever selvfølgelig i stor grad at barnevernet er i stand til å kommunisere forståelig og tydelig.

Barnevernet skal hele tiden være åpent ut mot andre, mot omgivelsene. Det vi gjør er ikke hemmelig: hva vi gjør, hvordan vi gjør det osv. skal kommuniseres til andre. Barnevernet i Ringerike skal ikke bli oppfattet som lukket og ”sær”, men bør hele tiden strebe etter åpenhet og dialog med omgivelsene. Samtidig skal vi holde oss innenfor reglene for taushetsplikt i enkeltsaker. Det er barnevernets ansvar å balansere verdien av åpenhet opp mot verdiene taushetsplikten er ment å ivareta. Det foregår veldig mye bra samarbeid mellom barneverntjenesten og andre aktuelle instanser. Samarbeidet skjer i erkjennelsen av at barneverntjenesten ikke kan hjelpe barn og ungdom alene.

I sin ytterste konsekvens er barnevernet ikke effektivt hvis det ikke gir barna som utsettes for omsorgssvikt og overgrep, en litt bedre hverdag, og en noe bedre tilværelse. Barn som barnevernet kommer i kontakt med skal merke en positiv forskjell. For å gjøre gode undersøkelser og sette i verk effektive tiltak kreves det kompetanse. Derfor denne koblingen mellom effektivitet, kompetanse og barnets beste. Barneverntjenesten i Ringerike har høyt kvalifiserte medarbeidere med lang fartstid. Tiltross for dette har vi stort fokus på selvutvikling og å gjøre ting på en bedre og mer effektiv måte for brukerne våre. For å kunne gi et godt tilbud til befolkningen er et trygt, ivaretaende og utviklende arbeidsmiljø helt essensielt. Ansatte skal ha det bra på jobben, noe som stiller krav både til arbeidsgiver og arbeidstaker.

#### 4. Organisering

Barneverntjenesten i Ringerike har valgt å organisere seg i team.



Barnevernleder har det faglige, økonomiske og personellmessige ansvaret for tjenesten. Alle teamene ledes av en fagkoordinator som har ansvaret for fag oppfølging og veiledning på sitt område.

I mottak blir alle nye henvendelser og meldinger drøftet og det blir tatt en beslutning på om meldingen henlegges eller er av en slik karakter at det er nødvendig og riktig med en ytterlig undersøkelse. Noen meldinger er av en slik alvorlighetsgrad at det må iverksettes undersøkelse og/tiltak straks. Da kan tiltak iverksettes rett fra mottak.

I undersøkelsesgruppen starter arbeidet med å kartlegge barnet og familiens situasjon. Vi samarbeidet med foreldre, barnet og ulike samarbeidspartnere.

Tiltaksteamet arbeider med å iverksette ulike tiltak for barn og deres familier og følge opp disse. Omsorgsteamet følger opp de barna som er plassert utenfor hjemmet enten fordi kommunen har overtatt omsorgen for dem, eller foreldrene frivillig har plassert barna utenfor hjemmet. Omsorgsteamet har også ansvaret for å utarbeide kommunens sosialrapport på søker for utenlandsadopsjon.

Ringerike kommune har i tillegg en vaktordning som mottar akutte henvendelser når barneverntjenesten ikke er operativ. (ettermiddager, helger, høytider). Denne ordningen fungerer pr. i dag ikke optimalt. Ordningen baserer seg på frivillige ansatte som har vakt en uke av gangen og er en betydelig belastning for de ansatte og barneverntjenestens ordinære oppgaver. Ordningen er nå kun oppe fra kl. 16.00 til 22.00 på hverdager og fra kl. 10.00 til 22.00 på helg og i høytider.

Barneverntjenesten har en målsetting om at det opprettes en interkommunal vaktordning som kan være bemannet hele døgnet med egne ansatte.

## **5. Barnevernets brukere**



Det er ikke gjennomført brukerundersøkelser i barnevernet i Ringerike. Intern-kontroll forskriften til lov om barneverntjeneste har krav om at barnevernet skal innhente informasjon fra brukerne og bruke dette i sitt forbedringsarbeid. Dette kravet er så langt i liten grad oppfylt. Dette kapittelet presenterer derfor ikke synspunkter fra brukerne, men er kun en kort presentasjon av barnevernets viktigste brukergrupper.

Barnevernets primærbrukere er risikoutsatte barn under 18 år og barn som har vært under omsorg frem til de er 23 år. Dette er, og skal være vårt hovedfokus. Samtidig er det viktig å understreke at disse barna ikke er barneverntjenestens ansvar alene, barnevernet kan ikke få gode resultater hvis det ikke er et godt samarbeid mellom alle som møter disse barna og deres familier. Det er i så måte gledelig å merke seg at Ringerike kommune for tiden har stort fokus på helhetlig tiltak for barn og unge.

Barnevernet skal arbeide ut fra det ” biologiske prinsipp”. I praksis betyr det at barnevernet skal ta utgangspunkt i at barn så langt som mulig, skal vokse opp i sin biologiske/primærfamilie. Med familie menes selvfølgelig mor og far, eventuelt søsken, men også andre slektninger som tanter, besteforeldre etc.

Barneverntjenestens oppgave i denne sammenhengen, blir i samarbeid med familien, å iverksette tiltak som mobiliserer og styrker de ressursene familien har.

Målsettingen er å gjøre familien til en aktiv og ansvarlig aktør i forhold til egne utfordringer. Innsatsen blir satt inn der familien opplever behov, og bygger på de ressursene som allerede

finnes i familien. Opplevelse av mening og medbestemmelse, øker motivasjonen og muligheten til å få til varig endring. Når man ikke målsettingene gjennom frivillige hjelpetiltak, vil familie og nettverk i mange tilfeller også bli trukket inn i vurderingene om valg av fosterhjem.

Fosterbarn og fosterforeldre er en særskilt viktig gruppe å følge godt opp. Barnevernet i Ringereike har pr. i dag 62 barn som bor i fosterhjem. Vi har derfor stort fokus på denne gruppa og vi arbeider kontinuerlig med kvalitetsforbedringer her. Det er laget prosedyrer for oppfølgingsarbeidet og vi har fokus på ulike forsterkningstiltak i fosterhjemsarbeidet som veiledning, avlastning, barnehage etc.

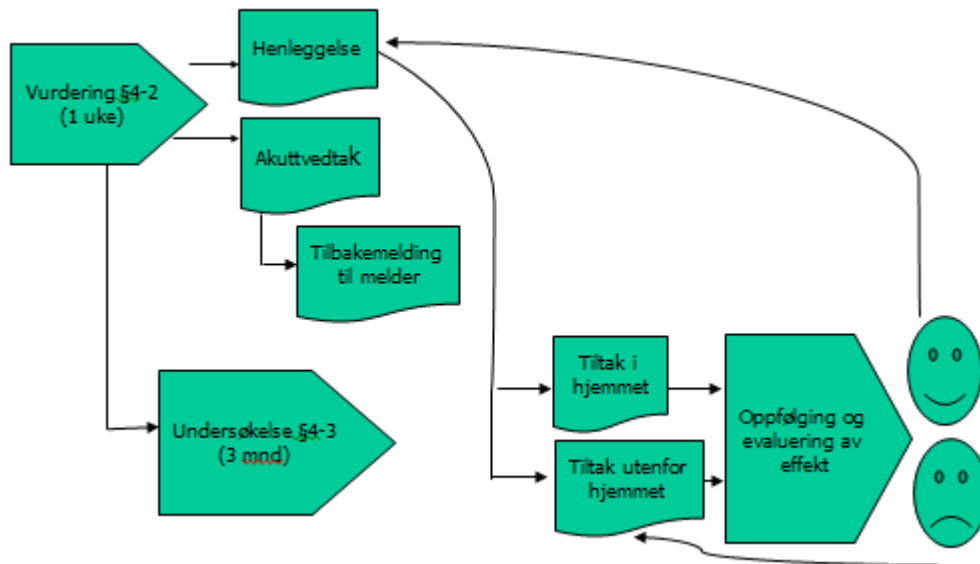
Tidligere forskning viste at barn som blir adoptert klarer seg bedre enn fosterbarna. Den viktigste årsaken til dette ble antatt å være tryggheten i adopsjonsstatusen. I dag er det tilknytningsteorien som får sentral betydning i vurderingen av hva som er et godt og utviklingsfremmende oppvekstklima, både med tanke på den kognitive og emosjonelle utviklingen til barna. Tidligere var det biologiske prinsipp sterkt avgjørende i vurderingen av hva som var best for barna. I dag er det kvaliteten og stabiliteten i tilknytningen til omsorgsgivende voksne som blir sett på som avgjørende, ikke det biologiske båndet mellom barnet og omsorgspersonen. Det vil da si at stabilitet og trygghet skal vektlegges for barnet. Det vil for små barn som lagtidsplasseres være viktig at de blir adoptert for å gi dem nødvendig trygghet og tilhørighet.

Ringerike kommune har i likhet med mange andre kommuner de siste 20 årene fremmet forslag om adopsjon i svært få saker. Det har blitt mer fokus på adopsjon de senere årene og Ringerike kommune har i sine rutiner for 2012 lagt vekt på at adopsjon skal vurderes i alle saker for å se om dette kan være det beste tiltaket for barnet.

Barneverntjenesten har også ansvar for en del av prosessen med utenlandsadopsjoner, der vi skriver sosialrapporten som oversendes Buf- etat til endelig behandling. Sosialrapporten er omfattende og krever mye arbeid da den ikke bare skal tilfredsstille kravene til norske myndigheter, men også kravene fra giverlandene. Barneverntjenesten har også ansvaret for sosialrapporten når det gjelder stebarnadopsjoner. Her er det viktig å gjøre en grundig undersøkelse av de voksne og minst like viktig er det å utrede hva barnets selv mener. Ringerike kommune har de siste to årene hatt en merkbar økning i disse sakene.

## 6. Saksgangen

I dette kapittelet skisseres først skjematisk gangen i en barnevernsak, før vi i de påfølgende avsnittene går nærmere inn på meldinger, undersøkelser og tiltak.



### Meldinger

Når barnevernet mottar en melding fra noen som er bekymret for et barn, er det barnevernets rett og plikt å undersøke dette nærmere. Alle kan melde, både offentlig ansatte og privatpersoner. Offentlige myndigheter og ansatte har en plikt til å melde og å gi opplysninger til barnevernet når det er grunn til å tro at et barn blir mishandlet eller utsatt for andre former for alvorlig omsorgssvikt (Bv.l § 6-4). Alle nye saker starter barneverntjenesten som meldinger.

Det er ingen formelle krav til hvordan en melding skal være. Den kan gis over telefon, men det er ønskelig at de er skriftelige. Meldinger fra offentlige myndigheter bør være skriftelige. Meldingene må være så konkrete som mulig, basert på fakta, det meldereren har observert og hørt. Noen meldinger, også fra offentlige instanser, er såpass lite beskrivende at det er en risiko for at meldingen blir henlagt fordi bekymringen ikke kommer tydelig frem.

Meldingen skal ikke inneholde bestilling på hvilke tiltak melder mener bør iverksettes, det er opp til barneverntjenesten å avgjøre aktuelle tiltak etter undersøkelsen er gjennomført. ”Bestillingsmeldinger” skaper ofte forventninger om hvilke tiltak barnevernet vil sette i verk, noe som undersøkelsen skal finne ut av. Kommer barnevernet frem til andre konklusjoner enn de tiltak meldingen legger opp til, har vi mye erfaring for at dette skaper sinne og fortvilelse hos foreldrene og vanskeliggjør et godt samarbeid.

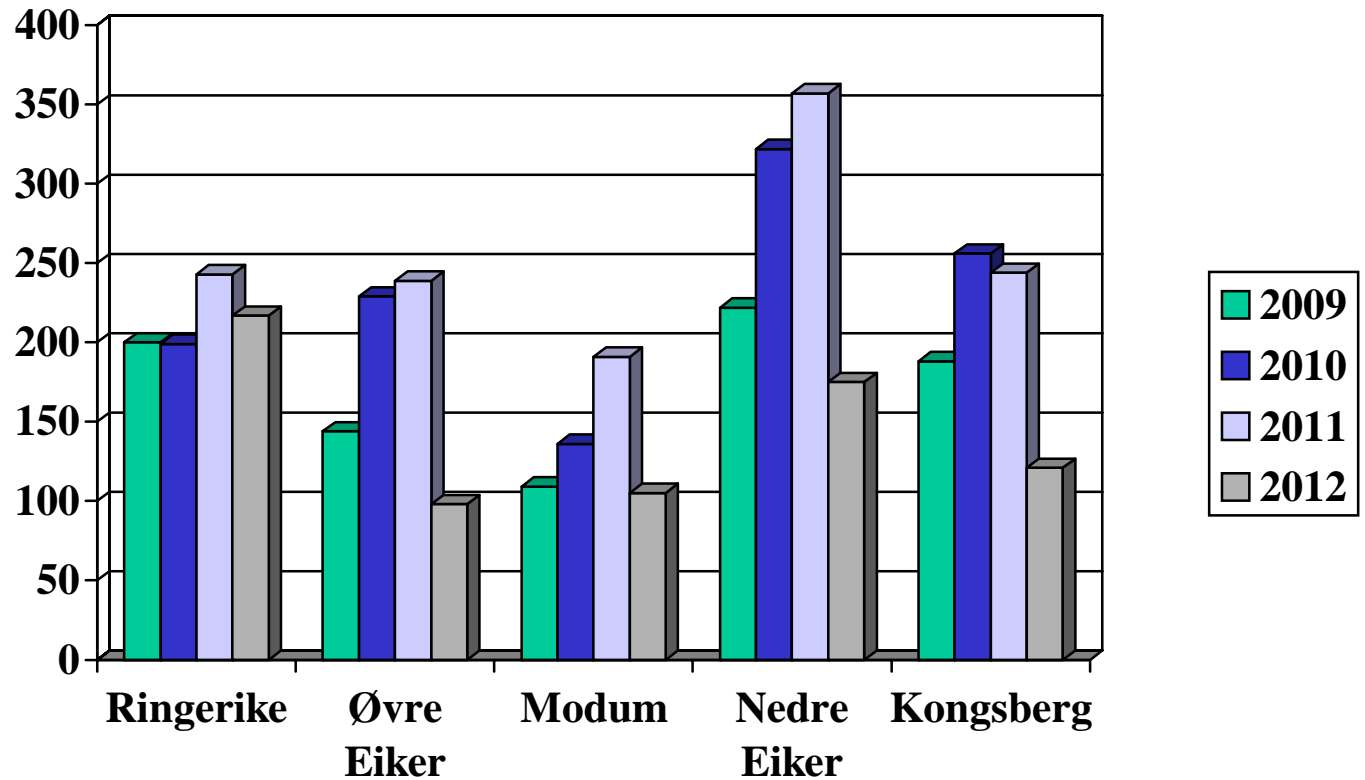
### Tilbakemelding til melder

Ved en lovendring i 2009, lov om barneverntjenester § 6-7 a, ble det bestemt at barneverntjenesten har plikt til å gi tilbakemelding til melder om at meldingen er mottatt. Er



melder offentlig myndighet, jf. Bvl. § 6-4, 2. og 3. ledd, skal melder også få opplyst om der åpnet undersøkelses sak. Fristen for å gi tilbakemelding er tre uker.

Antall meldinger i perioden 2009 - 2012

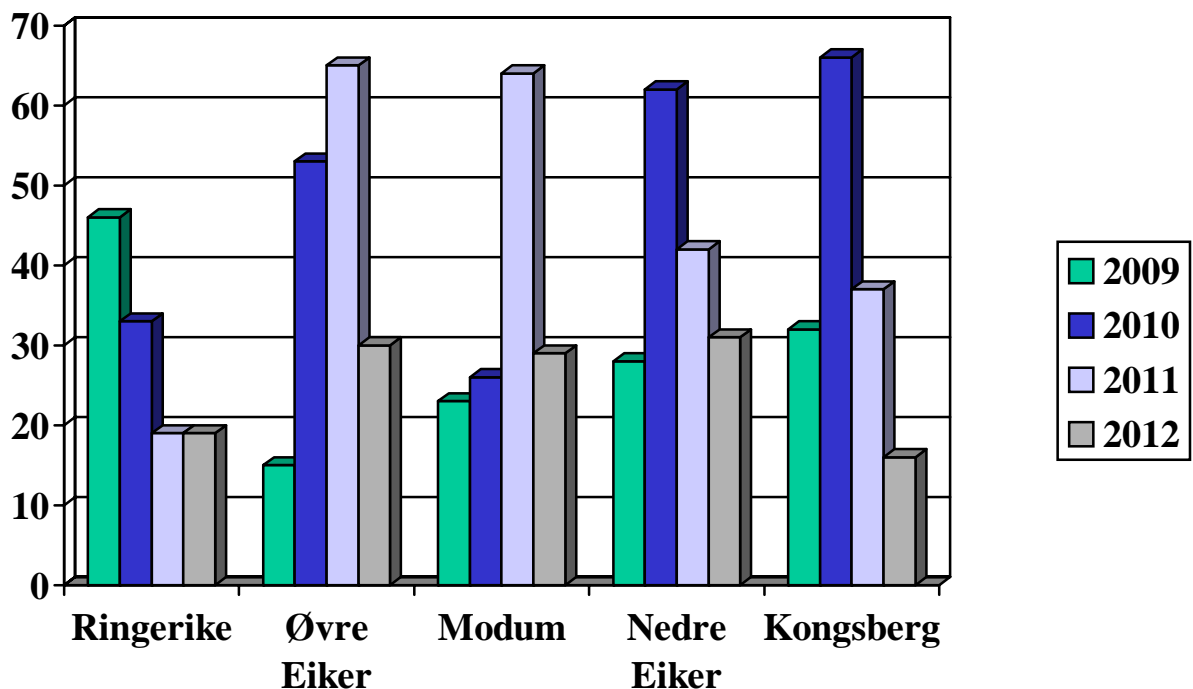


	2009	2010	2011	2012
Ringerike	200	199	243	217 *
Øvre Eiker	144	229	239	98 **
Modum	104	136	191	105 **
Nedre Eiker	222	322	357	175 **
Kongsberg	188	256	244	121 **

\* frem til 13.11.12

\*\* pr 30.06.12.

## Antall henlagte meldinger i perioden 2009 - 2012



	2009	2010	2011	2012
Ringerike	46	33	19	19 *
Øvre Eiker	15	53	65	30 *
Modum	23	26	64	29 *
Nedre Eiker	28	62	42	31 *
Kongsberg	32	66	37	16 *

\* pr 30.06.12.

Antall meldinger har økt kraftig de siste årene, både for Ringerike og på landsbasis. At barnevernet får flere meldinger, betyr at flere melder, noe som er positivt. Vi velger å se det som en styrkning av barns rettsikkerhet. Hvorfor flere melder er det vanskelig å si noe klart om. En forklaring kan være det store fokuset på barnevernet som har vært i media de senere år. Barneverntjenesten i Ringerike har også arbeidet aktivt de siste 3-4 årene for å øke antall meldinger fra helsesøster/skolehelsetjenesten, barnehagene og skolene. Dette for å kunne gi tidlig og riktig hjelp og forebygge problemutvikling. Dette har vi delvis lykkes med og det er en naturlig medvirkende årsak til at antall meldinger har økt.

Hvem melder:

	2009	2010	2011	2012( nov)
Barnet selv	2	1	0	0
Mor/far	15	16	23	20
Familie forøvrig	7	7	10	6
Naboer	2	1	4	0
Sosialtjenesten	3	5	4	3
Barneverntjenesten	24	13	30	39
Barnevernvakt	3	8	6	6
Barnehage	7	5	5	11
helsestasjon	10	18	26	18
Lege/ sykehus	5	7	6	6
PPT	0	0	0	2
Politi	45	38	42	37
Bup/ psyk. Helsv.	6	11	12	9
Akutt mottak/UDI	0	0	1	1
Krisesenter	4	2	6	6
Frivillige org./ idrettslag	0	1	0	0
Andre off. instanser	28	20	22	9
Andre	20	27	20	25

Som vi ser av tabellen ovenfor har antall meldinger fra barnehage og helsestasjon hatt en stor økning fra 2009 og frem til i dag. Dette er gledelig med tanke på kommunens målsetting om tidlig innsats og kan vel tolkes som om vi er på god vei til å lykkes med denne målsettingen. Barneverntjenestens erfaring viser at jo tidligere vi iverksetter tiltak hos familiene jo større er muligheten for å skape nødvendig og varig endring for barnet og familien.

## Undersøkelser

Sakene som går til undersøkelse starter enten med at det avholdes et møte mellom foreldrene, barnevern og ”melder” (mottaksmøte), eller på ”tradisjonell” måte ved at saksbehandler tar kontakt med familien og samtaler om innholdet i meldingen. I undersøkelsesperioden har barneverntjenesten samtaler med foreldre, barn/a samt hjemmebesøk og observasjoner. Deretter innhentes det opplysninger fra aktuelle instanser som skole, barnehage, helsestasjon, psykiatrien osv.

Mottaksmøte avholdes bare hvis foreldrene samtykker til det.

Hvis meldingen omhandler seksuelle overgrep og/eller vold drøftes saken anonymt med politiet for å avgjøre videre saksgang. Foreldrene skal da ikke kontaktes i forkant av meldingen.

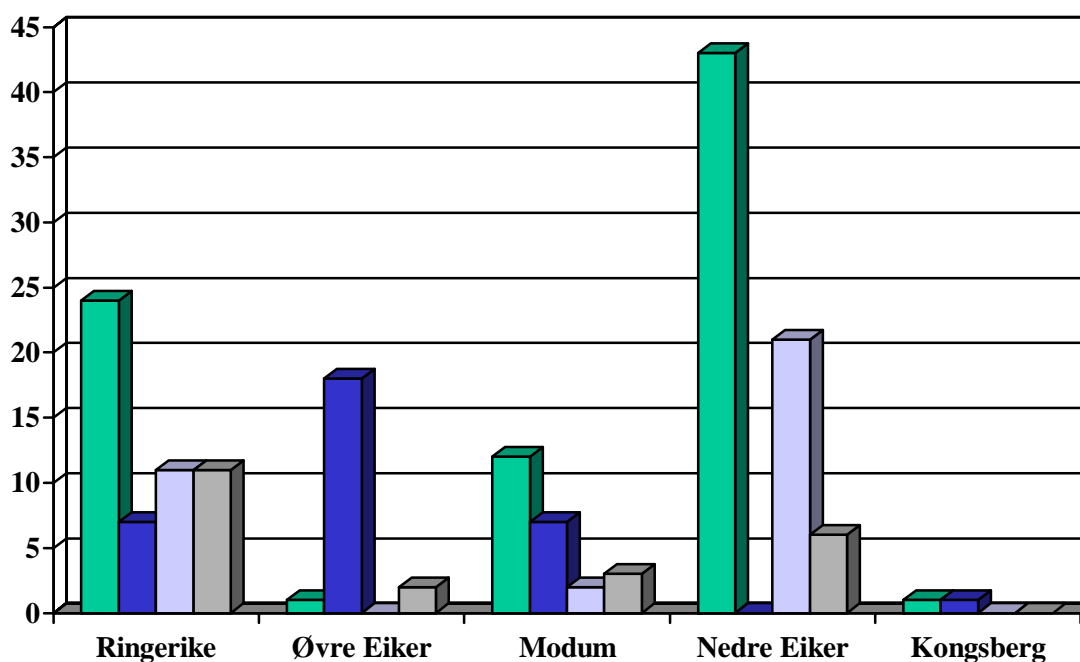
Barnevernets kontakt med familien/ barnet og innsamlede opplysninger fra andre instanser om barnet/familien, danner grunnlaget for å beslutte om saken skal

- Henlegges
- Henlegges, men familien følges opp av andre
- Iverksette tiltak

Overholdelse av frister:

Det er et lovkrav at undersøkelser i barnevernet skal gjennomføres innen 3 mnd. I særlige tilfeller kan undersøkelsen forlenges til inntil 6 mnd. Det skal fattes en beslutning om forlengelse og begrunnelsen for denne skal gå frem i rapporten til fylkesmannen. Begrunnelser som sykdom hos saksbehandler eller manglende kapasitet blir ikke godtatt. Begrunnelsen må ligge i forhold i saken og det skal dokumenteres hva som er gjort for å holde fristen. Det er fylkesmannen som avgjør om begrunnelsen er akseptabel. Saker der undersøkelsen overstiger 6 mnd. regnes uansett som fristbrudd. I tilsynet med kommunene, er fristbrudd noe av det fylkesmannen går nøye inn på og alvorlige og/eller mange fristbrudd kan føre til at kommunen får mulkt. Ringerike kommune har ikke blitt ilagt mulkt, men fylkesmannen har gitt merknad og bedt kommunen iverksette tiltak for å overholde fristene.

Antall fristoversittelser i perioden 2009-2012.



(Se tidligere diagrammer for fargene på årstall.)

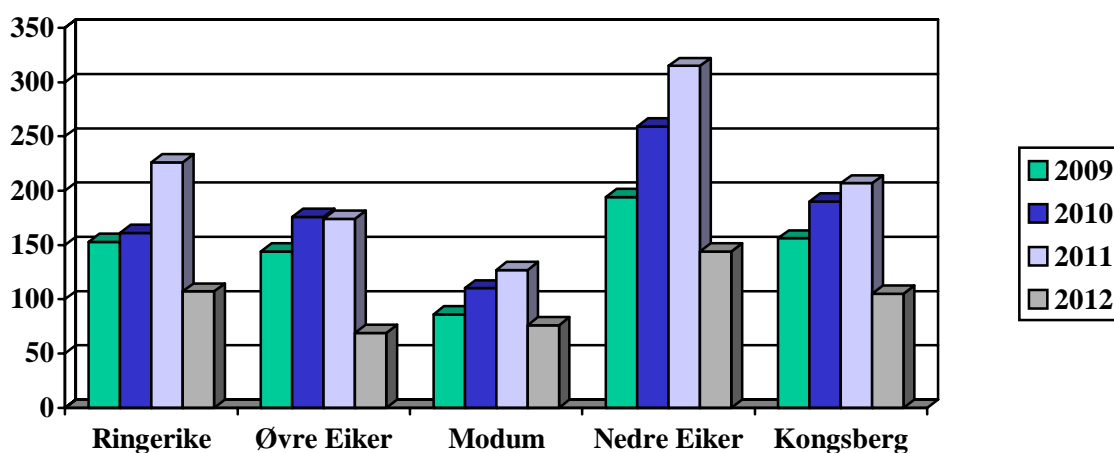
	2009	2010	2011	2012
Ringerike	24	7	11	11 *
Øvre Eiker	1	18	0	2 *
Modum	12	7	2	3 *
Nedre Eiker	43	0	21	6 *
Kongsberg	1	1	0	0 *

\* pr. 30.06.12.

Som vi ser av tabellen ovenfor har ikke Ringerike kommune klart å overholde fristene i en stor del av våre undersøkelser. Dette er helt klart et forbedringsområde. Årsaken til disse fristoversittelsene kan være mange. Vi vil her nevne økt arbeidsmengde, ubesatte stillinger og høyt sykefravær som noen mulige forklaringer.

Når undersøkelsen er avsluttet skal melder omfattet av bvl. § 6-4, 2. og 3. ledd motta tilbakemelding om at undersøkelsen er gjennomført og tilbakemeldingen skal innholde om saken er henlagt, eller følges opp med tiltak. Slik tilbakemelding skal gis innen tre uker etter at undersøkelsen er gjennomført. Er det viktig at melder ut fra hensyn til sin videre oppfølging av barnet får vite om iverksatte tiltak, kan barneverntjenesten gi tilbakemelding om dette.

Barneverntjenesten i Ringerike har fulgt opp bestemmelsen ved at det er lagt inn brevmalen i vårt fagsystem, Familia og innarbeidet rutiner som sikrer at dette skjer. Vi har også en praksis i å spørre alle foreldre om de samtykker til at slik informasjon blir gitt til samarbeidspartnere. Dette er gjort for å sikre at barn og familier får en god oppfølging og det fremmer et godt samarbeid.

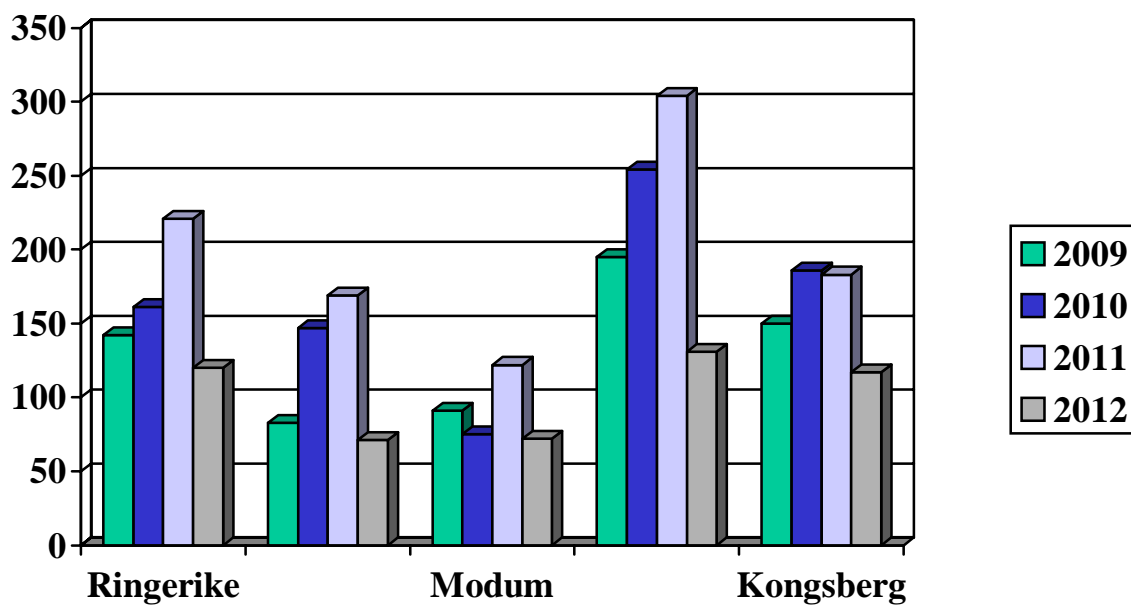


Antall startede undersøkelser i perioden 2009-2012.

	2009	2010	2011	2012
Ringerike	153	161	226	107 *
Øvre Eiker	144	176	174	69 *
Modum	86	110	127	76 *
Nedre Eiker	194	259	315	144 *
Kongsberg	156	190	207	105 *

\* pr 30.06.12.

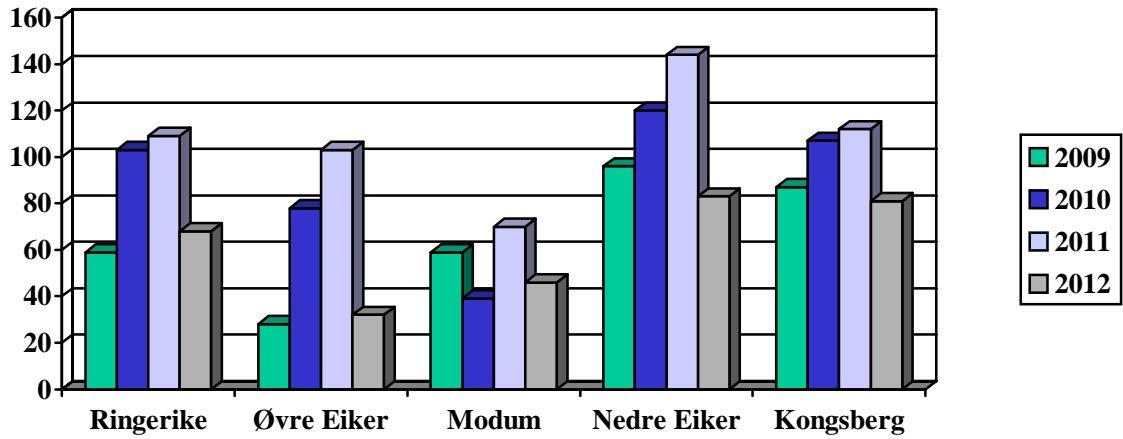
Nedenfor følger fylkesmannens statistikk over avsluttede undersøkelser i Ringerike og sammenlignbare kommuner.



	2009	2010	2011	2012
Ringerike	142	161	221	120 *
Øvre Eiker	83	147	169	71 *
Modum	91	75	122	72 *
Nedre Eiker	195	254	304	131*
Kongsberg	150	186	183	117 *

\* pr. 30.06.12.

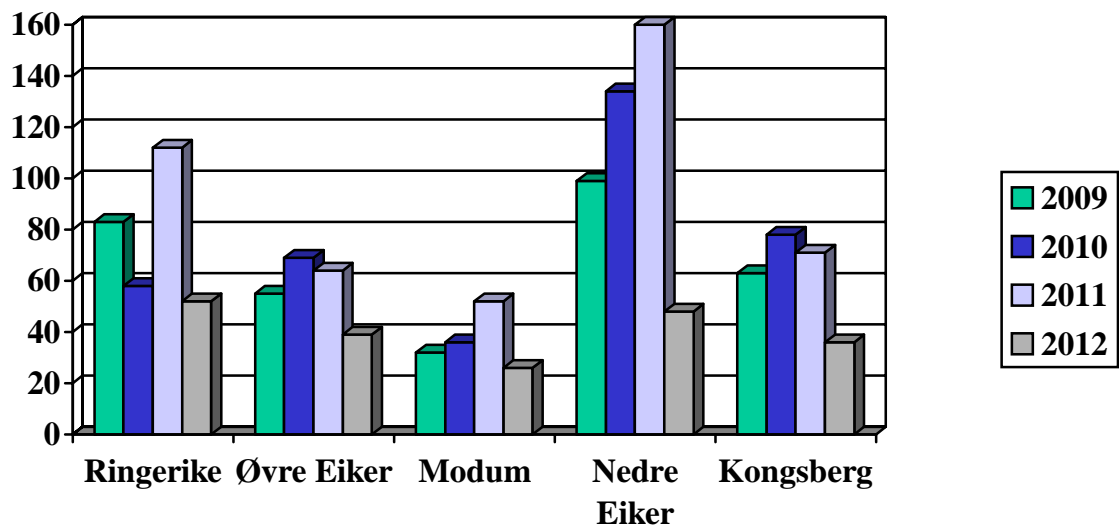
Henlagte etter undersøkelse i perioden 2009-2012.



	2009	2010	2011	2012
Ringerike	59	103	109	68 *
Øvre Eiker	28	78	103	32 *
Modum	59	39	70	46 *
Nedre Eiker	96	120	144	83 *
Kongsberg	87	107	112	81 *

\* pr. 30.06.12.

Tiltak etter endt undersøkelse i perioden 2009 –2012.



	2009	2010	2011	2012
Ringerike	83	58	112	52 *
Øvre Eiker	55	69	64	39 *
Modum	32	36	52	26 *
Nedre Eiker	99	134	160	48 *
Kongsberg	63	78	71	36 *

\* pr. 30.06.12.

## **Tiltak**

Frivillige hjelpetiltak etter lov om barneverntjenester § 4-4 er i samarbeid med foreldrene. Barnevernet. Forebyggende tiltak.

Barnevernets målsetting; **Hjelp flest mulig barn hjemme.**

## **Tiltak.**

Barneverntjenesten har som oppgave å legge til rette for at flere familier klarer å hindre, bremse og endre negativ utvikling hos sine barn og unge. For å gjøre dette må man styrke foreldrene, ikke ved å ta over, men ved å bidra til økt innsikt og forståelse, samt å presentere verktøy de kan trene på å bli gode til å bruke selv. Dette gjøres gjennom å tilby familiene en rekke tiltak som gjennom ulike metoder og tilnæringsmåter, har som målsetting å skape positiv endring.

Barnevernets hjelpetiltak kan deles inn i to hovedgrupper. Kompenserende tiltak og endrende tiltak. Kompenserende tiltak har som målsetting å kompensere for familiens manglende ressurser, gjennom å tilby alternativer som besøkshjem og støttekontakt. Dette i seg selv skaper ikke endring i familien, men gir barn gode opplevelser og utvidelse av nettverk, samtidig som besøkshjem kan gi barna nødvendig utviklingsstøtte.

Endrende tiltak retter seg mot familien, og tar sikte på å skape positiv endring, gjennom opplæring, veiledning og trening i forelderferdigheter. Man jobber med bevisstgjøring, og å skape ny innsikt, oppleve forståelse av samspill, å bli oppmerksom på innarbeidede negative mønstre og bryte disse, og på å trene på dette gjennom oppgaver og øvelser.

Barnevernet på Ringerike jobber systematisk med å i størst mulig grad tilby gode endrende tiltak, og tilby kompenserende tiltak som midlertidige støtteordninger. I samarbeid med familiene syr man sammen en pakke av tiltak som skal møte den enkelte bruker og families behov på best mulig måte. Målet er at familiene i størst mulig grad skal bli selvhjulpne og i stand til selv å håndtere utfordringene knyttet til barnas oppvekst.

For å klare dette tar barnevernet i bruk tiltak fra bufetat, formidler gode tilbud fra andre deler av hjelpeapparatet og kommunen rår over, og bruker egne ressurser og kompetanse til å møte familiens behov slik de opplever det.

Tiltaksplanen er et hovedredskap i arbeidet med å tilby familiene rett tiltak, og i endringsprosessen som familien jobber med. Tiltaksplanen utarbeides i samarbeid med



familien. Her setter man mål for samarbeidet, tiltak og ansvarsfordeling. Planen skal evalueres hver 3dje mnd. Alle barn i barneverntjenesten skal ha en individuell tiltaksplan.

## 7. Rammebetingelser

Dette kapitlet tar for seg en del av de rammebetingelsene som har betydning for barnevernets arbeid: økonomi, kompetanse, samarbeidspartnere.

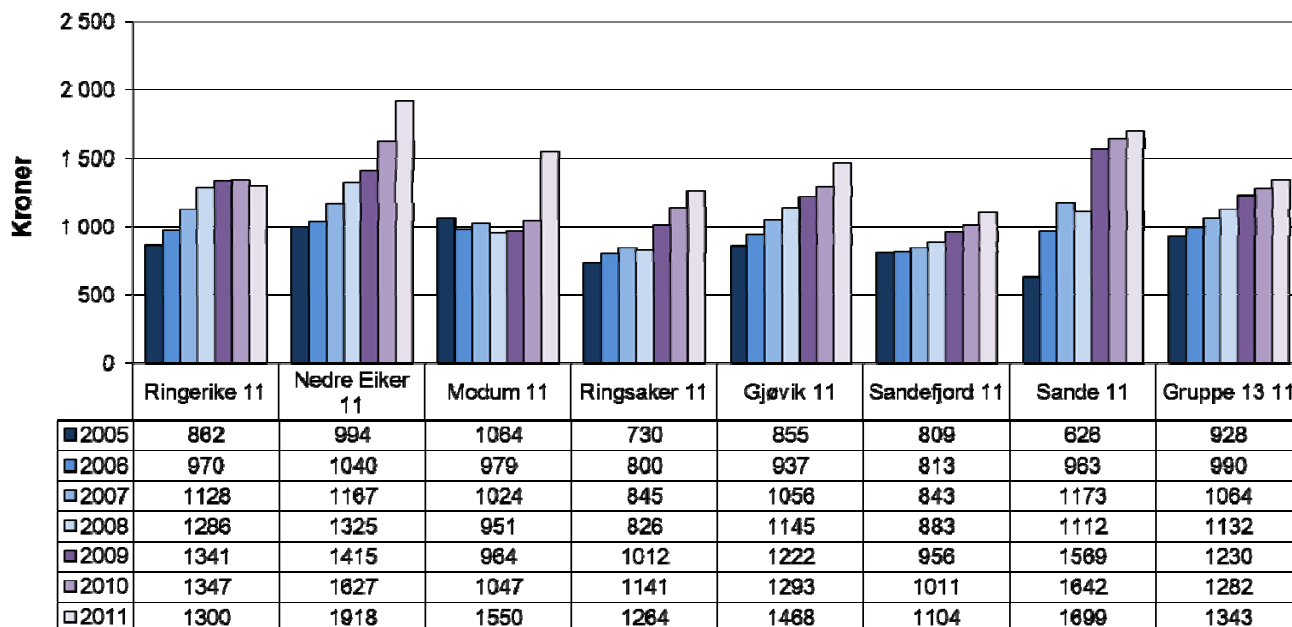
### Økonomi

Kommunen har plikt til å hjelpe. Det vil derfor alltid være vanskelig å fastsette helt nøyaktig hvor mye ressurser som trengs hvert år for å møte de hjelpebehovene som oppstår. Som statistikken viser har disse behovene økt de siste årene, ikke bare i Ringerike, men også på landsbasis.

Det har vært en vekst i barnevernbudsjettet i Ringerike kommune de siste årene både når det gjelder ugifter til stillinger og tiltak. Til tross for dette ser vi at økonomi er en utfordring i vårt daglige arbeid. Både i forhold til tiltak for de plasserte barna og for iverksettelsen av hjelpetiltak i hjemmet.

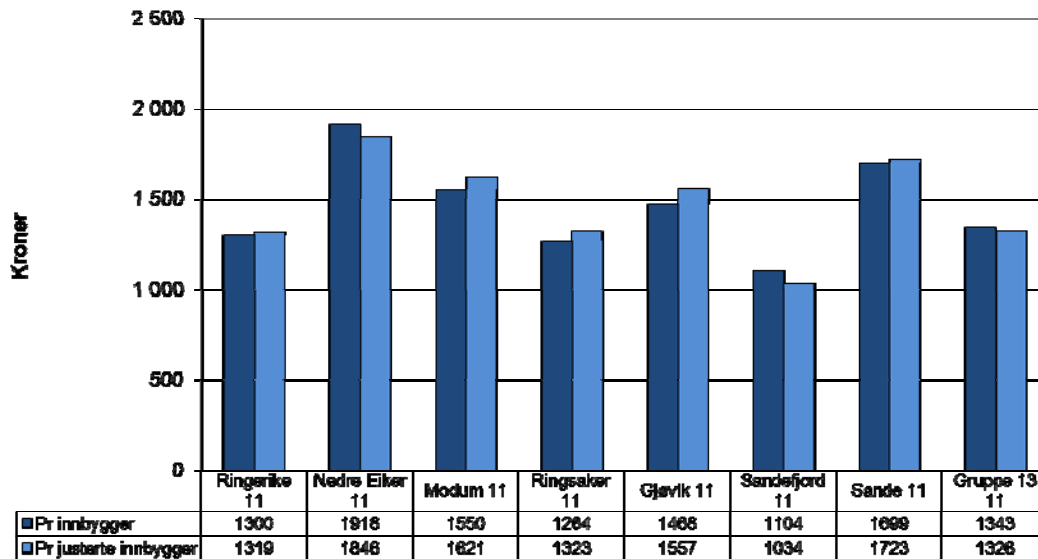
Det kan være interessant å se på hvor mye Ringerike kommune bruker til barnevern fordelt på antall barn 0-17 sammenlignet med andre kommuner.

**Netto driftsutgifter pr. innbygger, barnevern**  
Utvikling over tid

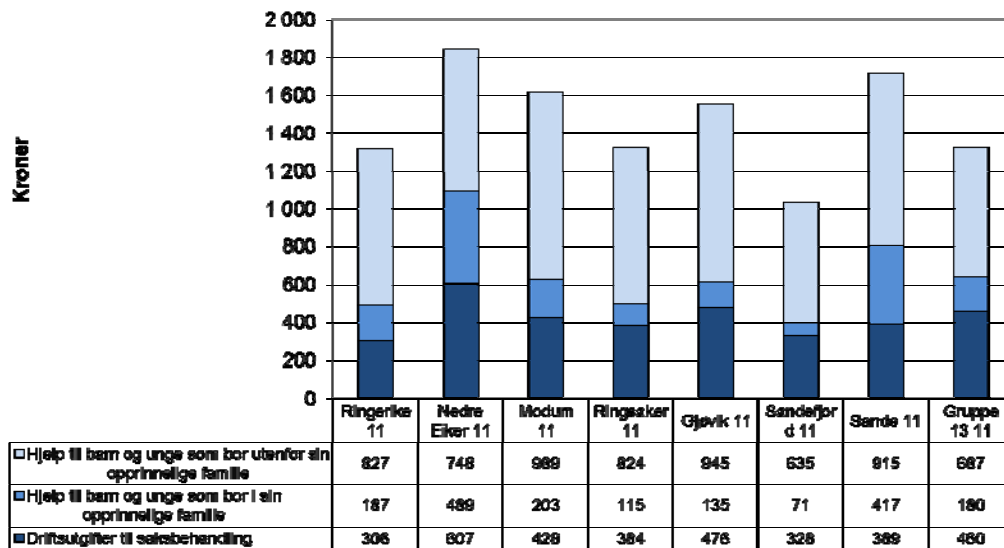


### Netto driftsutgifter pr. innbygger, barnevern

Justeringen betyr at antall innbyggere er justert ut fra behov pr. Innbygger ut fra inntektsystemet



### Netto driftsutgifter pr. justerte innbygger - barnevern



De to første tabellene viser at Ringerike kommune, til tross for stor økning i antall meldinger, undersøkelser og barn i tiltak, har klart å holde utgiftene på et langt lavere nivå enn sammenlignbare kommuner. Årsaken til dette tror vi har sammenheng med barneverntjenestens satsning på å utarbeide lokale tiltak isteden for å kjøpe dyre tiltak fra private aktører. Dette forutsetter et godt samarbeid på tvers av ulike faggrupper, noe Ringerike kommune arbeider systematisk med. Barn

Som vi ser av siste tabell bruker Ringerike kommune mindre driftsutgifter til saksbehandling enn de kommunene vi kan sammenligne oss med. Vi bruker også mindre utgifter til barn som bor i sin opprinnelige familie enn det vi gjør til de barna som er flyttet av opprinnelig familie. Vi har en klar målsetting om å øke vårt forebyggende arbeid og redusere kostnadskrevende plasseringer. Tallene fra Kostra viser at vi er på god vei med

denne målsettingen, selv om en slik ”snuoperasjon” vil ta tid og det er vanskelig å måle effekten av forebyggende arbeid på kort sikt.

## **Personal**

Barneverntjenesten har hatt en økning i antall stillinger fra 17 i 2009 til 23 i 2012. Dette er en relativt stor økning noe som har gjort oss bedre rustet til å utføre våre arbeidsoppgaver. Kommunen fikk øremerkede midler til styrkning av barneverntjenesten med 2 stillinger i 2011. Disse ble videreført i 2012. Den totale effekten av økningen har dessverre uteblitt da vi har hatt og har en stor utfordring med høyt sykefravær og vanskeligheter med å rekruttere vikarer inn i stillingene.

Barneverntjenesten hadde et sykefravær på 18,39 % i 2011 og 27,19 % i 2012. Første kvartal i 2012 var sykefraværet helt oppe i 36,61 %. Dette har selvfølgelig en stor innvirkning på hvordan barneverntjenesten utfører sine arbeidsoppgaver og hvordan de ansatte trives og fungerer i sitt arbeid.

Barneverntjenesten består av personer med ulik kompetanse og bakgrunn, noe som vi ser som en klar fordel i vårt arbeid med mange forskjellige problemstillinger. Vi har høy faglig kompetanse og mange ansatte med lang ”fartstid” innenfor barneverntjenesten. Medarbeiderundersøkelsene viser at barneverntjenesten har et godt arbeidsmiljø der de ansatte trives. Noe vi mener er en forutsetning for å kunne yte god hjelp til våre brukere.

## **8. utfordringer – veien videre.**

Denne rapporten har behandlet mange sider av barneverntjenestens arbeid. Den viser at barnevernet i Ringerike gjør mye bra og riktig, samtidig som den peker på åpenbare svakheter og utfordringer. Vi håper rapporten har synliggjort hva som er dagens situasjon hva som er dagens situasjon i barnevernet og at en har fått frem mange av de store utfordringene barnevernet står ovenfor fremover. Som en avslutning tar vi spesielt opp noen av disse utfordringene og peker samtidig på noen mulige veier videre, i utviklingen av et stadig bedre barnevern i Ringerike.

I arbeidet med risikoutsatte barn og unge er det viktig å ha en felles overordna målsetting og en felles forståelse av hva barneverntjenestens arbeidsoppgaver er og hvordan disse skal løses i samarbeid med brukerne. Utfordringen her er å finne tid til arbeidet med og implementeringen av barneverntjenestens felles rutiner og målsetting og å gjøre de kjent i befolkningen.

En annen grunnleggende utfordring er å få nyttiggjort seg all den nye kunnskapen ansatte i barnevernet tilegner seg: Hovedproblemet er at implementeringen av ny kunnskap tar tid, og med de ressursene barnevernet har i dag, er det vanskelig å prioritere dette tilstrekkelig. Implementering av kunnskap krever prøving og feiling, øvelse etc.

Barneverntjenesten satser nå på at 6 ansatte får opplæring i det teoretiske grunnlaget for bruken av Kvellos kartleggingsverktøy. Dette for å sette oss bedre i stand til å utføre kvalitative gode undersøkelser i sakene, dette vil nødvendigvis kreve ekstra tid inntill metoden er lært og begrepene sitter.

For å kunne hjelpe utsatte barn og deres familier er barnevernet avhengig av gode tiltak. Det er en utfordring i årene som kommer å utvikle et mer variert og robust tiltaksapparat i kommunen. Dette er nødvendig både for å kunne gi riktig hjelp til rett tid og for å få ned kostnadene på dyre tiltak vi kjøper fra andre.

En annen stor utfordring er det høye sykefraværet. Dette er noe vi må arbeide systematisk med og vi har nylig opprettet MKS gruppe som vil ha arbeidsmiljø, trivsel og nærvær som fokus. Vi må også ha større fokus på opplæring og oppfølging av nyansatte og hvordan vi hjelper alle ansatte til å klare "å stå" i den tøffe hverdagen som det er å arbeide i barneverntjenesten.

I 2011 og 2012 har vi hatt fokus på det å bruke tiltaksplaner som et verktøy for systematisk arbeid i barnevernsakende. Det er gjennomført opplæring og vi har innskjerpet rutiner for dette arbeidet. Vi har kommet et godt stykke videre, men det gjenstår fortsatt en del både i det utarbeide gode tiltaksplaner og å bruke de i det daglige arbeidet med brukerne. Dette vil derfor fortsatt være et fokusområde.

Barneverntjenesten har i 2012 fått på plass gode samarbeidsrutiner med alle barnehager og skoler i Ringerike. Vi er godt i gang med implementeringen av disse rutinene og dette vil være et fokusområde i årene fremover også.

Meldinger på barn som utsettes for vold i familier, både norske og innvandrerfamilier, er økende. Ansatte i barneverntjenesten har mye kompetanse på dette området og det er utarbeidet gode rutiner for hvordan disse sakene skal håndteres innad i barneverntjenesten. Det gjenstår en god del arbeid med å få på plass kommunens handlingsplan for vold i nære relasjoner og gode samarbeidsrutiner med politiet i disse sakene. Dette vil være en prioritert oppgave i 2013.

Barneverntjenesten og andre instanser i Ringerike har i 2011 og 2012 hatt sterkt fokus på tidlig innsats. Barneverntjenesten vil også i årene fremover ha dette som et satstningsområde og jobbe systematisk ut mot samarbeidspartnere for å få bekymringer så tidlig som mulig slik at problemadferd kan stoppes.

Det har de siste årene blitt sterkere føringer på at barn som har hatt tiltak i barnevernet skal følges opp også etter at de har fylt 18 år. Særlig gjelder dette de som har vært under omsorg av barnevernet. Barneverntjenesten har sett det som en utfordring å finne gode måter å følge opp ungdommen etter at de har vært under omsorg. For å jobbe frem gode løsninger for denne brukergruppen er vi gang med et prosjekt, selvstedige vokse 17-23, som skal hjelpe ungdommen med overgangen til voksenlivet.

Ungdommen har ulike behov for hjelp og vil få oppfølging ut fra individuell kartlegging i tett samarbeid med andre instanser. Prosjektet skal munne ut i gode rutiner for samarbeid mellom nødvendige instanser i hjelpeapparatet.